

ODSAVAČ PAR

Návod k obsluze

PHILCO



Famous for Quality the World Over

PEW 273 GCB

Vážený zákazníku,
Děkujeme, že jste si koupili výrobek značky PHILCO. Aby mohl váš spotřebič sloužit dobře, přečtěte si všechny pokyny uvedené v tomto návodu k obsluze.

OBSAH

1. ČÁST: DŮLEŽITÉ BEZPEČNOSTNÍ POKYNY	2
Upozornění.....	2
Světlo.....	4
2. ČÁST: POPIS SPOTŘEBIČE	5
3. ČÁST: INSTALACE	6
Použití.....	6
Elektrické připojení.....	7
Montáž	7
Instalační postup	8
4. ČÁST: PROVOZ	11
Ovládání vlnovým pohybem	11
5. ČÁST: ÚDRŽBA A ČIŠTĚNÍ	12
6. ČÁST: DŘÍVE NEŽ ZAVOLÁTE DO SERVISNÍHO STŘEDISKA	13

1. ČÁST: DŮLEŽITÉ BEZPEČNOSTNÍ POKYNY

Důsledně dodržujte pokyny uvedené v tomto návodu. Odmítá se jakákoli odpovědnost za případné nepříjemnosti, škody nebo požáry způsobené nedodržáním pokynů v tomto návodu. Odsavač par je určen k odsávání výparů a páry z vaření a je určen pouze pro domácí použití.

! Je důležité, abyste si tento návod uschovali, za účelem nahlédnutí. V případě prodeje, postoupení nebo stěhování se ujistěte, zda je spolu s produktem.

! Pozorně si přečtěte pokyny: jsou tam důležité informace o instalaci, používání a bezpečnosti.

! Neprovádějte elektrické nebo mechanické změny na produktu nebo na odsávacích potrubích.

! Před pokračováním v instalaci spotřebiče zkontrolujte, zda jsou všechny komponenty bez poškození.

V opačném případě kontaktujte svého prodejce a nepokračujte v instalaci.

Poznámka: Prvky označené symbolem „(*)“ jsou volitelné příslušenství dodávané pouze s některými modely nebo jsou to prvky k zakoupení, které nejsou součástí dodávaného příslušenství.



Upozornění

Před jakýmkoli čištěním nebo údržbou odpojte odsavač par od elektrické sítě vytažením zástrčky nebo odpojením od elektrické sítě.

Tento spotřebič mohou používat děti ve věku 8 let a starší a osoby se sníženými fyzickými, smyslovými nebo mentálními schopnostmi nebo s nedostatkem zkušeností a znalostí, pokud jsou pod dozorem nebo byly poučeny o používání spotřebiče bezpečným způsobem a rozumí případným nebezpečím.

Děti si se spotřebičem nesmějí hrát. Čištění a údržbu nesmějí provádět děti bez dozoru.

Prostory, ve kterých je spotřebič instalován, musí být dostatečně větrané, pokud se odsavač par používá spolu s jinými zařízeními pro spalování plynu nebo jiných paliv.

Odsavač par se musí pravidelně čistit zevnitř i zvenčí (nejméně jednou za měsíc).

Toto je třeba provést v souladu s pokyny k údržbě uvedenými v tomto návodu. Nedodržení pokynů uvedených v tomto návodu k obsluze týkajících se čištění odsavače par a filtrů povede k riziku požáru.

Hoření potravin pod samotným odsavačem par je přísně zakázáno.

Používání otevřených plamenů poškozuje filtry a může způsobit riziko požáru a proto je třeba se tomu za všech okolností vyhnout.

Jakékoliv smažení musí být provedeno opatrně, aby se zajistilo, že nedojde k přehřátí a vznícení oleje.

UPOZORNĚNÍ: Při používání se spotřebiči na vaření, mohou být přístupné části odsavače horké.

VAROVÁNÍ! Nepřipojujte spotřebič k elektrické síti, dokud není úplně dokončena instalace.

Pokud jde o technická a bezpečnostní opatření, která je třeba přijmout při vypouštění výparů, je důležité důsledně dodržovat předpisy vydávané místními úřady.

Systém potrubí pro tento spotřebič nesmí být připojen k žádnému existujícímu ventilačnímu systému, který je používán na jakýkoli jiný účel, než je vypouštění výparů ze spotřebičů, které spalují plyn nebo jiná paliva.

Nepoužívejte ani nenechávejte odsavač bez správně připevněného světla, kvůli možnému riziku úrazu elektrickým proudem.

Nikdy nepoužívejte odsavač bez účinně namontovaných mřížek.

Odsavač NIKDY nesmí být použit jako nosná plocha, pokud to není výslovně uvedeno.


Na instalaci použijte výhradně upevňovací šrouby dodávané s výrobkem, nebo pokud nejsou dodávány, zakupte správný typ šroubů.

Používejte šrouby správné délky, jak je uvedeno v instalačním návodu.

V případě pochybností se obraťte na autorizované servisní středisko nebo podobně kvalifikovanou osobu.

Tento spotřebič je označen podle evropské směrnice 2012/19/ES o likvidaci elektrických a elektronických zařízení (WEEE). Zajištěním správné likvidace tohoto výrobku pomůžete zabránit možným negativním dopadům na životní prostředí a lidské zdraví, které by jinak mohly být způsobeny nesprávnou likvidací tohoto výrobku.



Symbol na  výrobku nebo na dokumentech přiložených k výrobku znamená, že s tímto spotřebičem se nesmí zacházet jako s domovním odpadem. Místo toho byste jej měli odnést na příslušné sběrné místo pro recyklaci elektrických a elektronických zařízení. Likvidace musí být provedena v souladu s místními environmentálními předpisy pro likvidaci odpadu.

Pro další podrobné informace o zpracování, sběru a recyklaci tohoto produktu kontaktujte prosím příslušné oddělení místních úřadů nebo místní oddělení pro domovní odpad nebo prodejnu, kde jste tento produkt zakoupili.

Návrhy na správné použití s cílem snížit dopad na životní prostředí: Když začnete vaření, zapněte odsavač na minimální rychlost a nechte ho běžet několik minut po dokončení vaření. Zvyšte rychlost pouze v případě velkého množství kouře a výparů a nejvyšší rychlost používejte pouze v mimořádných situacích. Pokud je to nutné, vyměňte filtr (y) s aktivním uhlím, abyste zajistili dobrou účinnost odstraňování zápachů. V případě potřeby vyčistěte tukový filtr (y), abyste zajistili dobrou účinnost tukového filtru. Použijte maximální průměr systému potrubí uvedený v tomto návodu, na optimalizaci účinnosti a minimalizaci hluku.

Světlo

Dostupná světla a korespondující kódy ILCOS D a obrázky světel:

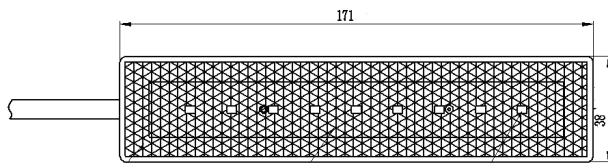
Použijte typové světlo (nebo použijte světlo alternativního typu) DBS-1.5-H-170 (ILCOS D kód podle normy IEC61231).

-Samo-vyrovnávací fluorescenční reflektorová žárovka – integrální indukční zátěž

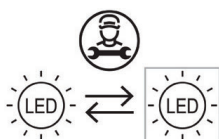
-Maximální příkon: 1,5 W

-Rozsah napětí: 220 - 240 V ~50 Hz

-Rozměry: průměr 170 mm

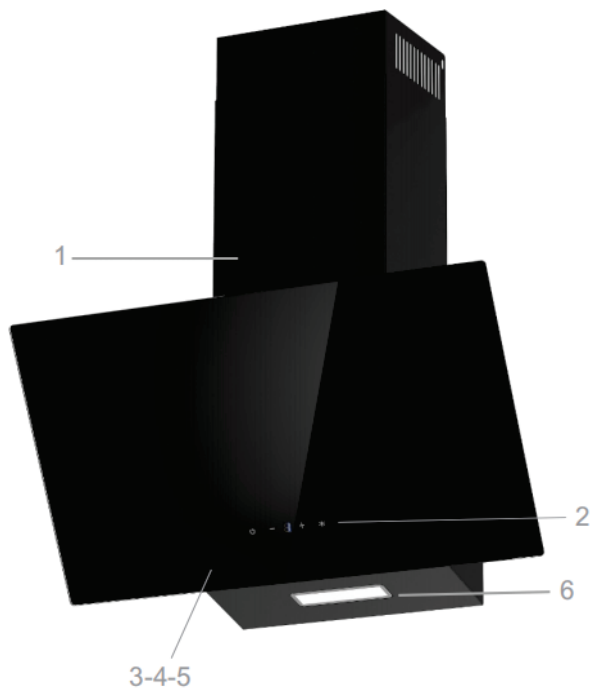


Jednotka: mm



Tento spotřebič obsahuje LED světelný zdroj, který musí vyměnit servisní pracovník.

2. ČÁST: POPIS SPOTŘEBIČE

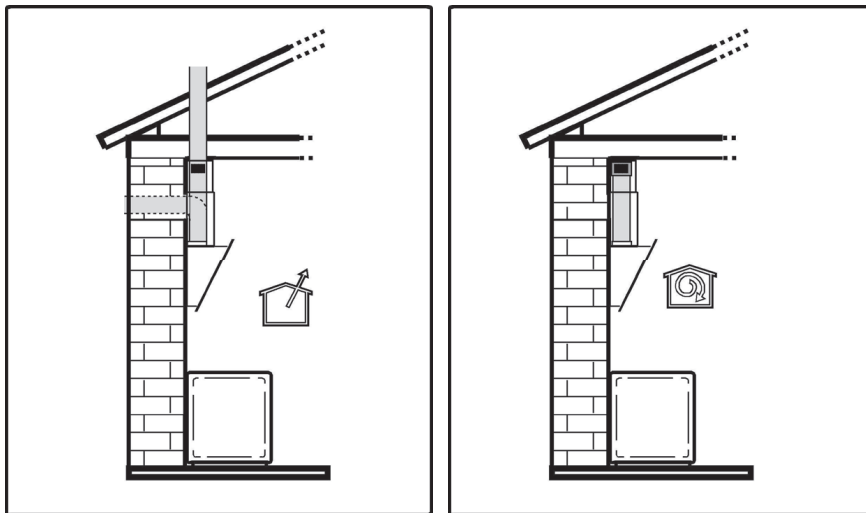


1. Tělo spotřebiče
2. Elektronické ovládání
3. Skleněný panel
4. Tukový filtr
5. Motor
6. LED osvětlení

3. ČÁST: INSTALACE

Použití

Odsavač je navržen tak, aby byl použit buď na odtah do komína nebo recirkulaci.



Odtah do komínu

V tomto případě jsou výpary odváděny mimo budovu pomocí speciálního potrubí připojeného se spojovacím kroužkem umístěným v horní části odsavače.

Pozor! Odsávací potrubí není součástí balení.

Průměr odsávacího potrubí se musí shodovat s průměrem spojovacího kroužku.

Pozor! Filtr s aktivním uhlím není součástí balení. Pokud je odsavač dodáván s filtrem s aktivním uhlím, je třeba ho vyjmout.

Připojte odsavač a výpustní otvory na stěně s průměrem odpovídajícím výstupu vzduchu (připojovací příruba). Použití potrubí a výpustných otvorů na stěně s menším rozměrem způsobí snížení výkonu odsávání a výrazné zvýšení hluku.

V tomto případě proto odmítáme nést jakoukoliv odpovědnost.

- ! Použijte potrubí s minimální nezbytnou délkou.
- ! Použijte potrubí s nejmenším možným počtem kolen (maximální úhel kolena: 90°).
- ! Vyhybejte se drastickým změnám v průřezu potrubí.



Recirkulace

Nasávaný vzduch bude zbaven tuku a zápachu předtím, než bude nasměrován zpět do místnosti.

Abyste mohli používat odsavač v tomto provedení, budete muset nainstalovat systém dodatečného filtrování na bázi aktivního uhlí.

Pozor! Filtr s aktivním uhlím není součástí balení a je nutno jej zakoupit.

Elektrické připojení

Zdroj napájení elektrickou energií musí odpovídat hodnotě uvedené na štítku umístěném uvnitř odsavače. Pokud je spotřebič vybaven zástrčkou, po instalaci připojte odsavač k elektrické zásuvce v souladu s platnými předpisy a umístěním na dostupném místě. Pokud není vybaven zástrčkou (pro síťové připojení) nebo se zástrčka nenachází na přístupném místě, po instalaci použijte dvoupólový spínač v souladu s normami, který zajistí úplné odpojení od elektrické sítě v podmínkách týkajících se proudového přetížení kategorie III, v souladu s instalačními pokyny.

Varování! Před opětovným připojením okruhu odsavače k elektrické síti a kontrolou funkce účinnosti, vždy zkontrolujte, zda je správně připojen napájecí kabel.

Odsavač je vybaven speciálním napájecím kabelem; pokud je kabel poškozen, vyžádejte si nový v servisním středisku.

Montáž

Před zahájením instalace:

- Zkontrolujte, zda je zakoupený výrobek vhodné velikosti pro zvolené místo instalace.
- Vyjměte filtr s aktivním uhlím, pokud je součástí dodávky. Tento/tyto je/Jsou namontovány jen tehdy, když chcete používat odsavač ve filtrační verzi.
- Zkontrolujte (z důvodu přepravy), zda se v odsavači nenachází žádný jiný dodávaný materiál (např. balíček se šrouby, návod, atd.), popřípadě ho vyndejte a odložte na bezpečné místo.
- Odstraňte pásku na průduchu.
- Spotřebič vypněte a odpojte od elektrické zásuvky.

V případě přítomnosti panelů a/nebo stěn a/nebo bočních stěnových jednotek zkontrolujte, zda je dostatečný prostor pro instalaci odsavače a zda je snadný přístup k ovládacímu panelu.

Rozpínací hmoždinky jsou určeny k zajištění odsavače ve většině typů stěn/stropů. Avšak kvalifikovaný technik musí ověřit vhodnost materiálů podle typu stěny/stropu. Stěna/strop musí být dostatečně silný na to, aby unesl váhu odsavače. **Neobkládejte, nespárujte ani nelepte tento spotřebič ke stěně silikonem. Používejte pouze povrchovou montáž.**

Minimální vzdálenost mezi nosnou plochou pro varný spotřebič a nejnižší částí odsavače par nesmí být menší než 65 cm u elektrických sporáků a 75 cm od plynových nebo kombinovaných sporáků. Pokud instalační pokyny pro plynové varné panely určují větší vzdálenost, musíte tyto pokyny dodržet.

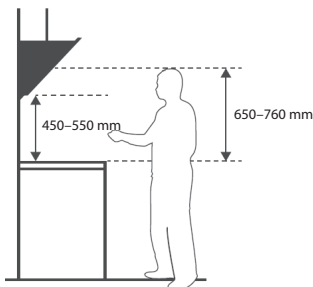
Jen u některých modelů

Estetický kouřovod si můžete zakoupit jako volitelné příslušenství. Ověřte si u autorizovaného prodejce možnost, zda je tato možnost předpokládána při konkrétním modelu.

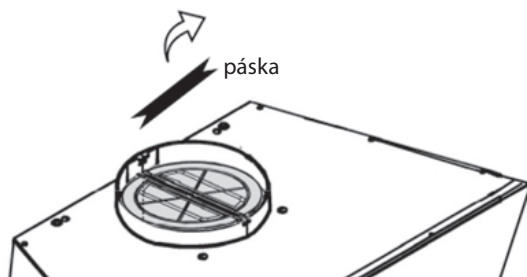
Digestoř doporučujeme nainstalovat po zakoupení kouřovodu, abyste si ověřili nevhodnější instalaci.

Postup instalace

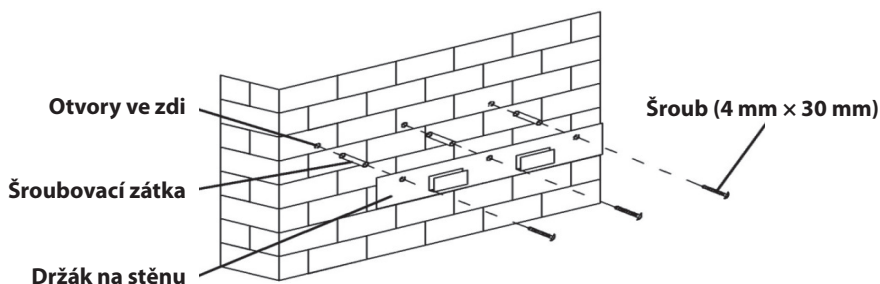
- Odsavač par musí být nainstalován tak, aby byl prostor 650–760 cm od středu sítě tukových filtrů k varné desce (450–550 mm od spodní části odsavače k varné desce). Je to výrobce varné desky, kdo určuje požadovanou vzdálenost, a musí být dodržena vzdálenost uvedená výrobcem varné desky. V případě neexistence pokynů dodaných s plynovou varnou deskou musí být minimální vzdálenost mezi varnou deskou a odsavačem nejméně 760 mm.



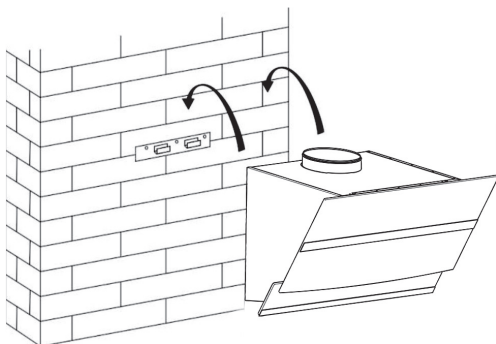
- Dvakrát zkontrolujte, že byla odstraněna páska z průduchu.



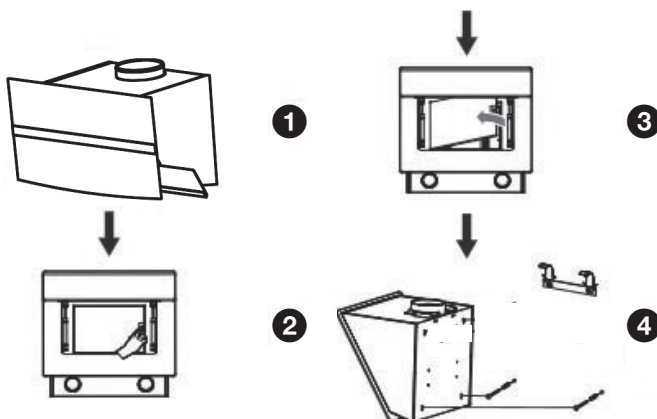
- Vyvrtejte otvory 3 × 8 mm pro úhlový držák odsavače. Upevněte držák dodanými šrouby a hmoždinkami.



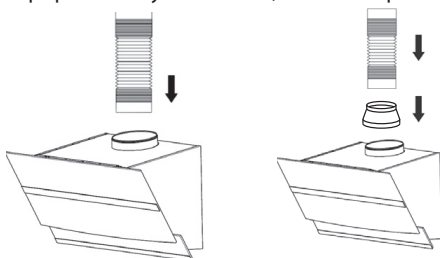
- Zvedněte odsavač a zavěste jej na držák na stěně.



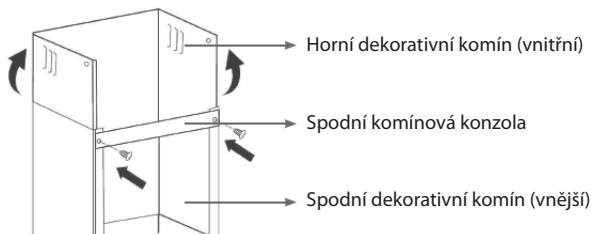
- Otevřete skleněný panel a vyjměte tukový filtr. Označte si dva otvory pro bezpečnostní šrouby uvnitř odsavače. Znovu sejměte odsavač. Na označených místech vyvrtejte dva otvory $\varnothing 8$ mm. Vsuňte do otvorů 2 hmoždinky. Znovu zavěste odsavač na zeď a utáhněte uvnitř 2 bezpečnostní šrouby.



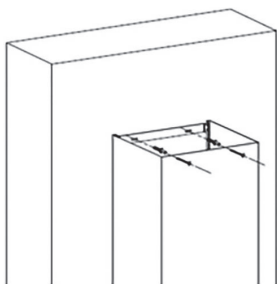
- Součástí balení je odsávací potrubí s rozměrem $\varnothing 150 - \varnothing 153$ mm. Při volbě verze s odtahem do komína, umístěte na odsavač odsávací potrubí ($\varnothing 150 - \varnothing 153$ mm). Odsávací potrubí s koncem $\varnothing 153$ mm by mělo být připojeno na odtah k odsavači.
- Pokud potřebujete použít odsávací potrubí o rozměrech $\varnothing 120 - \varnothing 123$ mm (není součástí dodávky), nejprve použijte adaptér (též není součástí dodávky).
- V případě volby recirkulace, není třeba použít odsávací potrubí.



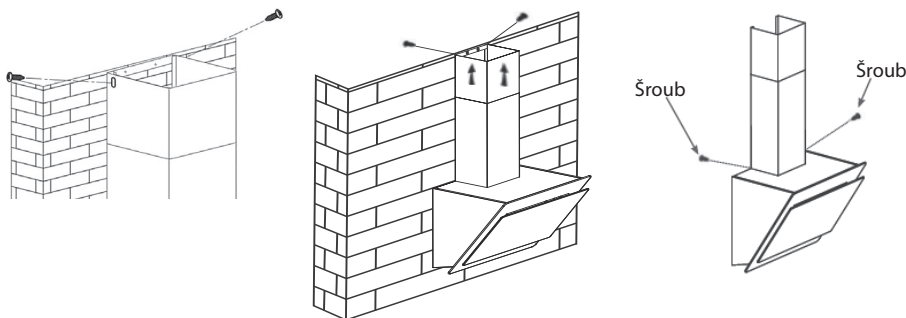
- Spodní komínová konzola se používá k upevnění horního komínu a spodního komínu. Pro připojení spodního a horního komínu použijte 2 ks šroubů 4×8 mm.
Poznámka: Neutahujte šrouby příliš silně, po instalaci se ujistěte, že horní komín lze teleskopicky nastavit.



- Nasadte komín na odsavač par. Upevněte na zeď spodní komínovou konzolu 2 šrouby (4×30 mm).



- Upevněte horní komínovou konzolu na horní komín 2 šrouby (4×8 mm). Vytáhněte horní komín do požadované výšky.
Přišroubujte na zeď horní komínovou konzolu 2 šrouby (4×30 mm).
Upevněte spodní komín na odsavač par 2 šrouby (4×8 mm).








Z bezpečnostních důvodů používejte pouze stejnou velikost upevňovacích nebo montážních šroubů, které jsou doporučeny v uživatelské příručce.



Výstraha: Chybná montáž šroubů nebo připevňovacích zařízení uvedených v návodu může mít za následek vznik elektrického nebezpečí.

4. ČÁST: PROVOZ

Ovládání



-  **Tlačítko zapnutí/vypnutí:** Slouží k zapnutí/vypnutí ventilátoru.
-  **Tlačítko Speed plus:** Pro zvýšení rychlosti ventilátoru.
-  **Tlačítko snížení rychlosti:** Pro snížení otáček ventilátoru.
-  **Světlo tlačítko**
-  **Digitální displej:** Zobrazení rychlosti ventilátoru: „1“ pro nízkou rychlost, „2“ pro střední rychlost, „3“ pro vysokou rychlost.

Rychlý časovač: Stisknete  a  podržte na 1 sekundu, digitální displej bude blikat a 5 minut odpočítává, po 5 minutách se motor a světlo automaticky vypnou a zvuk bzučáku na 1 sekundu.

5. ČÁST: ÚDRŽBA A ČIŠTĚNÍ

Co se týče výměny žárovky, čištění a údržby spotřebiče, viz prosím níže uvedené odstavce tohoto návodu k obsluze.

Pozor!

Před čištěním spotřebič vypněte a odpojte síťovou zástrčku od elektrické zásuvky.

I. Pravidelné čištění

Použijte měkkou tkaninu navlhčenou ve vlažné mýdlové vodě nebo čisticím prostředku používaném v domácnosti. K čištění spotřebiče nikdy nepoužívejte kovové drátěnky, chemikálie, abrazivní materiály nebo tvrdý kartáč.

II. Čištění tukového filtru jedenkrát za měsíc

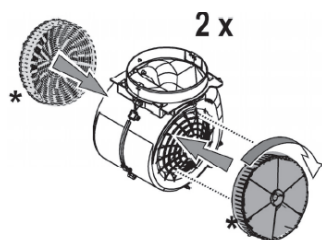
NEZBYTNÉ: Filtr čistěte každý měsíc, aby se zabránilo nebezpečí vzniku požáru.

Filtr shromažďuje tuk, kouř a prach, takže tento filtr přímo ovlivňuje účinnost odsavače par. Pokud není filtr vyčištěn, zbytky tuku (potenciálně hořlavé) se nahromadí na filtru. Filtr vyčistěte pomocí domácího čisticího prostředku.

III. Filtr s aktivním uhlím (jen u filtračního provedení)

Tento filtr absorbuje nepříjemné zápachy, které vznikají při vaření.

K nasycení filtru s aktivním uhlím dochází po vícenásobném nebo dlouhodobém používání, v závislosti na typu vaření a pravidelnosti čištění tukového filtru. V každém případě je třeba vyměnit náplň nejméně každé čtyři měsíce (nebo když systém indikace nasycení filtru – pokud předpokládáme, že je součástí daného modelu – upozorňuje na tuto nutnost). Filtr s aktivním uhlím se NESMÍ mýt ani regenerovat.



POZNÁMKA:

Ujistěte se, že je filtr bezpečně namontován. V opačném případě by se mohl uvolnit a vypadnout. Mohl by způsobit poškození spotřebiče nebo úraz uživatele. Když použijete filtr s aktivním uhlím, rychlost odsávání bude nižší.

IV. Výměna žárovky

1. Spotřebič vypněte a odpojte od elektrické sítě.
2. Vyjměte filtry.
3. Uvolněte svorky světla a vyndejte světlo ven.
4. Nahradte ho stejným typem světla.

6. ČÁST: DŘÍVE NEŽ ZAVOLÁTE DO SERVISNÍHO STŘEDISKA

Pokud spotřebič nefunguje podle očekávání, zkontrolujte následující doporučení k odstranění nejběžnějších problémů.

Pokud daný problém přetrvává nebo není uveden v tabulce níže, vypněte spotřebič a odpojte jej od elektrické zásuvky a obraťte se na autorizované servisní středisko.

Problém	Řešení
Odsavač par nefunguje.	Zkontrolujte, zda je síťová zástrčka správně zasunuta do vhodné uzemněné elektrické zásuvky s parametry 220 – 240 V ~ 50 Hz.
	Zkontrolujte, zda je přepínač napájení motoru v poloze „Zap.“.
Osvětlení nefunguje.	Zkontrolujte, zda je síťová zástrčka správně zasunuta do vhodné uzemněné elektrické zásuvky s parametry 220 – 240 V ~ 50 Hz.
	Zkontrolujte, zda je přepínač napájení motoru v poloze „Zap.“.
	Zkontrolujte, zda není žárovka nebo zářivka poškozena.
Výkon odsávání je slabý.	Zkontrolujte, zda nejsou znečištěny hliníkové filtry.
	Zkontrolujte, zda je otevřen výstup vzduchu.
	Zkontrolujte, zda není filtr s aktivním uhlím příliš znečištěn.
Odsavač pár neodsává vzduch přímo (u modelů bez odvodu vzduchu).	Zkontrolujte, zda nejsou znečištěny hliníkové filtry.
	Zkontrolujte, zda není filtr s aktivním uhlím příliš znečištěn.

POZOR:

Odsavač par používejte spolu se sporákem. Tak se zajistí správné odsávání vzduchu. Doporučujeme ponechat odsavač par v provozu o několik minut déle než sporák, aby se zajistilo odsátí všech zápachů.

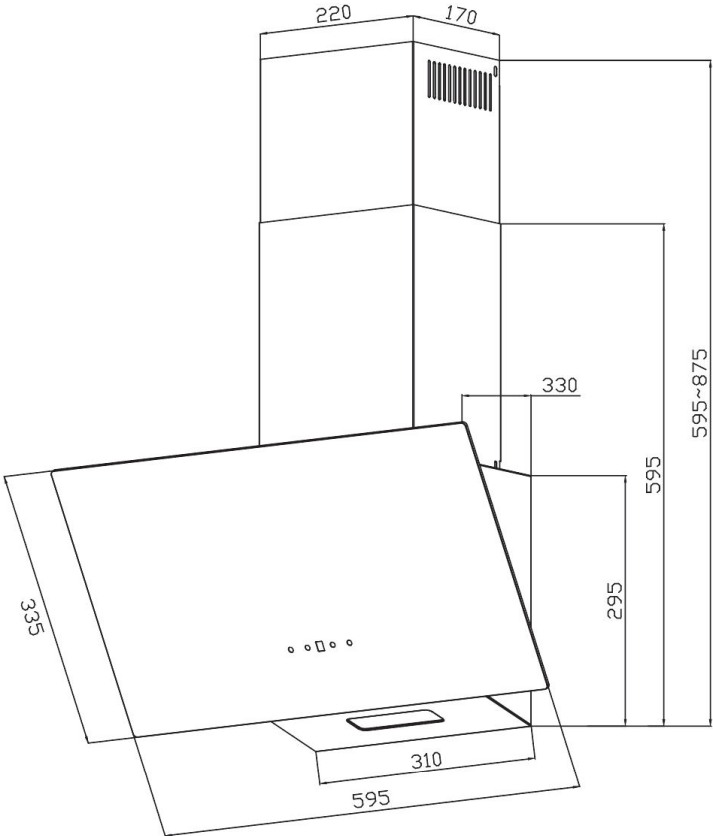
ČÁST 7: TECHNICKÉ ÚDAJE

Informační list výrobku

Nařízení v přenesené pravomoci (EU) č. 65/2014

Název nebo ochranná známka dodavatele	PHILCO
Identifikační značka modelu	PEW 273 GCB
Roční spotřeba energie	40,0 kWh/rok
Třída energetické účinnosti	C
Účinnost proudění tekutin	8,2
Třída účinnosti proudění tekutin	E
Účinnost osvětlení	31,0 Lux/W
Třída účinnosti osvětlení	A
Účinnost filtrace tuků	65,1 %
Třída účinnosti filtrace tuků	D
Průtok vzduchu (při minimální rychlosti při běžném používání)	175 m³/h
Průtok vzduchu (při maximální rychlosti při běžném používání)	273 m³/h
Vzduchem šířené akustické emise ve formě akustického výkonu A (při minimální rychlosti při běžném používání)	53 dB
Vzduchem šířené akustické emise ve formě akustického výkonu A (při maximální rychlosti při běžném používání)	61 dB
Spotřeba ve vypnutém stavu (W))	0,46 W

Technický náčrt PEW 273 GCB



TECHNICKÉ INFORMACE

Technické informace se nachází na typovém štítku na vnitřní straně spotřebiče a na energetickém štítku. Uchovejte si energetický štítek, návod k použití, spolu s dalšími dokumenty dodanými s přístrojem.

INFORMACE O TESTOVÁNÍ

Dodané zařízení je v souladu s Ecodesignem a EN 61591:2020 + A11:2020 EN 60704-1:2021 EN 60704-2-13:2017 EN 50564:2011.

V případě dalších dotazů se obraťte na výrobce.

PÉČE O ZÁKAZNÍKA A SERVIS

Vždy používejte pouze originální náhradní díly.

Označení modelu a sériové číslo naleznete na typovém štítku. Polohu typového štítku je možné změnit bez předchozího upozornění.

Originální náhradní díly pro některé konkrétní komponenty jsou k dispozici minimálně 7 nebo 10 let. Závisí to na typu komponentu a na uvedení posledního spotřebiče daného modelu na trh.

Při kontaktování našeho autorizovaného servisu mějte k dispozici modelové označení, sériové číslo a popis závady.

Pro stažení dokumentů navštivte www.philco.cz.

Pro nahlášení závady a získání dalších servisních informací navštivte <https://philco.cz/podpora-a-servis>.

Změny vyhrazeny bez předchozího upozornění.

POKYNY A INFORMACE TÝKAJÍCÍ SE LIKVIDACE POUŽITÝCH OBALOVÝCH MATERIÁLŮ

Obalové materiály zlikvidujte na veřejném místě pro likvidaci odpadu.

LIKVIDACE POUŽITÝCH ELEKTRICKÝCH A ELEKTRONICKÝCH SPOTŘEBIČŮ



Význam symbolu na výrobku, jeho příslušenství nebo obalu znamená, že s tímto výrobkem nesmí být zacházeno jako s komunálním odpadem. Tento výrobek zlikvidujte na příslušném sběrném místě pro recyklaci odpadu z elektrických a elektronických zařízení. Popřípadě je možné v některých státech Evropské unie nebo jiných evropských státech vrátit své výrobky místnímu prodejci, v případě koupě obdobného nového výrobku. Správná likvidace tohoto výrobku pomůže ušetřit cenné přírodní zdroje a pomoci při prevenci případného negativního vlivu na životní prostředí a lidské zdraví, ke kterému by mohlo dojít v důsledku nesprávné likvidace odpadu. Podrobnější informace získáte od místního úřadu nebo v nejbližším středisku pro sběr odpadu. Nesprávná likvidace tohoto typu odpadu může podléhat vnitrostátním předpisům o pokutách.

Pro podnikatelské subjekty v Evropské unii

Chcete-li zlikvidovat elektrické nebo elektronické zařízení, vyžádejte si potřebné informace od svého prodejce nebo dodavatele.

Likvidace v jiných státech mimo Evropské unie

Chcete-li zlikvidovat tento výrobek, vyžádejte si potřebné informace o správném způsobu likvidace od místních úřadů nebo svého prodejce.



Tento výrobek splňuje všechny základní požadavky nařízení EU, které se na něj vztahují.

Změny v textu, designu a technických údajích se mohou vyskytnout bez předchozího upozornění a vyhrazujeme si právo provést tyto změny.

Výrobce/Manufacturer:
Fast ČR, a.s.
U Sanitasu 1621
Říčany 251 01, CZECH REPUBLIC

Distributor:
FAST PLUS, a.s.
Vlčie hrdlo 324/90
821 07 Bratislava, SLOVAKIA

PHILCO[®] 

is a pending or registered trademark of Electrolux Home Products, Inc. and used under a license from Electrolux Home Products, Inc.