

# PRAČKA

## NÁVOD K POUŽITÍ

**PHILCO**



*Famous for Quality the World Over*

**PLDI 148 ASTW**

Vážený zákazníku,

Děkujeme vám za zakoupení produktu značky PHILCO. Aby vám váš spotřebič dobře sloužil, přečtěte si prosím pečlivě všechny pokyny v této uživatelské příručce.

Ikona	Typ	Význam
	VAROVÁNÍ	Vážné riziko nebo smrtelné nebezpečí
	NEBEZPEČÍ ÚRAZU ELEKTRICKÝM PROUDEM	Riziko nebezpečného napětí
	POŽÁR	Varování; riziko požáru / hořlavých materiálů
	UPOZORNĚNÍ	Riziko úrazu nebo škody na majetku
	DŮLEŽITÉ	Správné obsluhování systému

# OBSAH


ČÁST 1: BEZPEČNOSTNÍ POKYNY .....	2
ČÁST 2: TECHNICKÉ SPECIFIKACE.....	12
ČÁST 3: INSTALACE.....	13
ČÁST 4: PŘEHLED OVLÁDACÍHO PANELU .....	16
ČÁST 5: POUŽITÍ PRAČKY.....	20
ČÁST 6: TABULKA PROGRAMŮ.....	33
ČÁST 7: ČIŠTĚNÍ A ÚDRŽBA .....	37
ČÁST 8: TĚLO / BUBEN .....	40
ČÁST 9: ŘEŠENÍ PROBLÉMŮ .....	41
ČÁST 10: AUTOMATICKÁ UPOZORNĚNÍ NA ZÁVADU A CO JE TŘEBA UDĚLAT .....	43
ČÁST 11: INFORMAČNÍ LIST.....	44

**CE** Toto zařízení bylo testováno podle platných směrnic Evropské unie.  
Toto zařízení vyhovuje bezpečnostním ustanovením platným pro elektrické spotřebiče v Evropské unii.

## ČÁST 1: BEZPEČNOSTNÍ POKYNY

PROVOZNÍ NAPĚTÍ/FREKVENCE	(220-240) V~/50Hz
CELKOVÝ PROUD (A)	10
TLAK VODY (MPA)	MAXIMÁLNÍ 1 MPA / MINIMÁLNÍ 0,1 MPA
CELKOVÝ VÝKON (W)	2200
MAXIMÁLNÍ KAPACITA NÁPLNĚ (SUCHÉ PRÁDLO) (KG)	8

- NEUMÍSTŮJTE PRAČKU NA KOBEREC NEBO PODLOŽKU, KTERÁ BY BRÁNILA VĚTRÁNÍ ZÁKLADNY.
- TENTO SPOTŘEBIČ NESMÍ POUŽÍVAT OSOBY (VČETNĚ DĚTÍ) S OMEZENÝMI TĚLESNÝMI, SMYSLOVÝMI NEBO DUŠEVNÍMI SCHOPNOSTMI NEBO OSOBY S OMEZENÝMI ZKUŠENOSTMI A ZNALOSTMI, POKUD SE NACHÁZEJÍ POD DOHLEDEM ODPOVĚDNÉ OSOBY NEBO POKUD BYLY SEZNÁMENY SE SPRÁVNÝM A BEZPEČNÝM POUŽÍVÁNÍM SPOTŘEBIČE A CHÁPOU PŘÍPADNÁ RIZIKA S TÍM SPOJENÁ.
- DĚTI MLADŠÍ 3 LET SE SMÍ NACHÁZET V BLÍZKOSTI SPOTŘEBIČE POUZE TEHDY, POKUD SE NACHÁZEJÍ POD NEUSTÁLÝM DOHLEDEM.
- V PŘÍPADĚ POŠKOZENÍ NAPÁJECÍHO KABELU KONTAKTUJTE NEJBLIŽŠÍ AUTORIZOVANÝ SERVIS A POŽÁDEJTE O JEHO VÝMĚNU.
- PŘI PŘIPOJOVÁNÍ PŘÍVODU VODY K VAŠÍ PRAČCE POUŽÍVEJTE POUZE NOVOU PŘÍVODNÍ HADICI, KTERÁ JE DODÁVÁNA S PRAČKOU. NIKDY NEPOUŽÍVEJTE STARÉ, POUŽITÉ NEBO POŠKOZENÉ PŘÍVODNÍ HADICE.

- DĚTI SI SE SPOTŘEBIČEM NESMÍ HRÁT. ČIŠTĚNÍ A ÚDRŽBA NESMÍ BÝT PROVÁDĚNY DĚTMI BEZ DOHLEDU DOSPĚLÉ OSOBY.
-  **POZNÁMKA:** V PŘÍPADĚ, ŽE CHCETE MÍT TENTO NÁVOD K POUŽITÍ V ELEKTRONICKÉ PODOBĚ, KONTAKTUJTE NÁS NA NÁSLEDUJÍCÍ ADRESE: "WASHMACHINE@ STANDARDTEST.INFO". VE SVÉM E-MAILU UVEĎTE NÁZEV MODELU A SÉRIOVÉ ČÍSLO (20 ČÍSLIC), KTERÉ NAJDETE NA DVÍŘKÁCH SPOTŘEBIČE.

**POZORNĚ SI PŘEČTĚTE TENTO NÁVOD K POUŽITÍ.**



**PRAČKA JE URČENA POUZE PRO DOMÁCÍ POUŽITÍ.  
KOMERČNÍ POUŽITÍ MÁ ZA NÁSLEDEK ZTRÁTU ZÁRUKY.**

**TENTO NÁVOD K POUŽITÍ BYL VYTVOŘEN PRO VÍCE MODELŮ, PROTO VÁŠ SPOTŘEBIČ NEMUSÍ DISPONOVAT NĚKTEROU Z POPSANÝCH FUNKCÍ. Z TOHOTO DŮVODU JE DŮLEŽITÉ PŘI ČTENÍ NÁVODU K POUŽITÍ VĚNOVAT ZVLÁŠTNÍ POZORNOST VEŠKERÝM OBRÁZKŮM.**

## 1.1 Všeobecná bezpečnostní varování

- OKOLNÍ TEPLOTA NEZBYTNÁ PRO PROVOZ VAŠÍ PRAČKY JE 15 – 25 °C.
- POKUD TEPLOTA KLESNE POD 0 °C, HADICE MOHOU PRASKNOUT NEBO ELEKTRONICKÁ KARTA NEMUSÍ FUNGOVAT SPRÁVNĚ.
- UJISTĚTE SE, ŽE PRÁDLO VLOŽENÉ DO PRAČKY NEOBSAHUJE CIZÍ PŘEDMĚTY, JAKO JSOU HŘEBÍKY, JEHLY, ZAPALOVAČE A MINCE.
- **DOPORUČUJE SE, ABYSTE PRO SVÉ PRVNÍ PRANÍ ZVOLILI PROGRAM 90° BAVLNA BEZ PRÁDLA A POLOVINU PŘIHRÁDKY II NA PRACÍ PROSTŘEDEK NAPLNILI VHODNÝM PRACÍM PROSTŘEDKEM.**
- NA PRACÍM PROSTŘEDKU A ZMĚKČOVAČÍCH DLOUHODOBĚ VYSTAVENÝCH VZDUCHU SE MOHOU HROMADIT NEČISTOTY. ZMĚKČOVAČ NEBO PRACÍ PROSTŘEDEK VLOŽTE DO PŘIHRÁDKY POUZE NA ZAČÁTKU KAŽDÉHO PRANÍ.
- POKUD PRAČKU NEBUDETE DELŠÍ DOBU POUŽÍVAT, ODPOJTE JI OD ELEKTRICKÉ SÍTĚ A UZAVŘETE PŘÍVOD VODY. DOPORUČUJEME TAKÉ NECHAT DVÍŘKA OTEVŘENÁ, ABYSTE ZABRÁNILI HROMADĚNÍ VLHKOSTI UVNITŘ PRAČKY.
- V DŮSLEDKU KONTROLY KVALITY BĚHEM VÝROBY MŮŽE V PRAČCE ZŮSTAT TROCHU VODY. TO NEOVLIVNÍ PROVOZ PRAČKY.
- OBAL SPOTŘEBIČE MŮŽE BÝT NEBEZPEČNÝ PRO DĚTI. NEDOVOLTE DĚTEM HRÁT SI S OBALY NEBO MALÝMI ČÁSTMI Z PRAČKY.

- OBALY ULOŽTE NA MÍSTO, KDE NA NĚ DĚTI NEMOHOU DOSÁHNOUT, NEBO JE ZLIKVIDUJTE VHODNÝM ZPŮSOBEM.
- PROGRAMY S PŘEDPÍRKOU POUŽÍVEJTE POUZE NA VELMI ZNEČIŠTĚNÉ PRÁDLO.

 NIKDY NEOTEVÍREJTE PŘIHRÁDKU NA PRACÍ PROSTŘEDEK, KDYŽ JE SPOTŘEBIČ V PROVOZU.

- V PŘÍPADĚ PORUCHY ODPOJTE SPOTŘEBIČ OD ELEKTRICKÉ SÍTĚ A VYPNĚTE PŘÍVOD VODY. NEPOKOUŠEJTE SE PROVÁDĚT ŽÁDNÉ OPRAVY. VŽDY KONTAKTUJTE AUTORIZOVANÉHO SERVISNÍHO TECHNIKA.
- NEPŘEKRAČUJTE MAXIMÁLNÍ NÁPLŇ PRACÍHO PROGRAMU, KTERÝ JSTE ZVOLILI.

 NIKDY NEOTEVÍREJTE DVÍŘKA, KDYŽ JE PRAČKA V PROVOZU.

- PRANÍ PRÁDLA UŠPINĚNÉHO MOUKOU MŮŽE POŠKODIT VAŠI PRAČKU.
- ŘÍDTE SE POKYNY VÝROBCE OHLEDNĚ POUŽÍVÁNÍ AVIVÁŽE NEBO PODOBNÝCH VÝROBKŮ, KTERÉ CHCETE V PRAČCE POUŽÍT.
- UJISTĚTE SE, ŽE DVÍŘKA VAŠÍ PRAČKY NEJSOU BLOKOVÁNA A LZE JE ZCELA OTEVŘÍT.

NAINSTALUJTE SPOTŘEBIČ NA MÍSTO, KTERÉ LZE PLNĚ VĚTRAT A KDE POKUD MOŽNO NEUSTÁLE PROUDÍ VZDUCH.

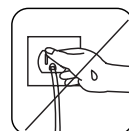
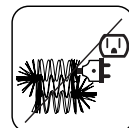
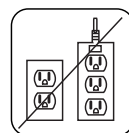
**⚠ PŘEČTĚTE SI TATO VAROVÁNÍ. ŘIĎTE SE POKYNY UVEDENÝMI V TOMTO NÁVODU K OBSLUZE, CHRÁNÍTE TAK SEBE I OSTATNÍ PŘED RIZIKY A SMRTELNÝMI ZRANĚNÍMI.**

**⚠ NEBEZPEČÍ POPÁLENÍ**

BĚHEM PROVOZU PRAČKY SE NEDOTÝKEJTE VYPOUŠTĚCÍ HADICE ANI VYPUŠTĚNÉ VODY. VYSOKÉ TEPLoty PŘEDSTAVUJÍ RIZIKO POPÁLENÍ.

**⚠ ⚡ NEBEZPEČÍ SMRTI ZPŮSOBENÉ ELEKTRICKÝM PROUDEM**

- NEPŘIPOJUJTE PRAČKU K ELEKTRICKÉ SÍTI POMOCÍ PRODLUŽOVACÍHO KABELU.
- NEZASUNUJTE POŠKOZENOU ZÁSTRČKU DO ZÁSUVKY.
- NIKDY NEVYJÍMEJTE ZÁSTRČKU ZE ZÁSUVKY TAHEM ZA KABEL. VŽDY TAHEJTE ZA ZÁSTRČKU.
- NIKDY SE NEDOTÝKEJTE NAPÁJECÍHO KABELU / ZÁSTRČKY MOKRÝMA RUKAMA, PROTOŽE BY TO MOHLO ZPŮSOBIT ZKRAT NEBO ÚRAZ ELEKTRICKÝM PROUDEM.
- NEDOTÝKEJTE SE PRAČKY, POKUD MÁTE MOKRÉ RUCI NEBO NOHY.
- POŠKOZENÝ NAPÁJECÍ KABEL / ZÁSTRČKA MŮŽE ZPŮSOBIT POŽÁR NEBO ÚRAZ ELEKTRICKÝM PROUDEM. VÝMĚNU POŠKOZENÉHO NAPÁJECÍHO KABELU SMÍ PROVÉST POUZE KVALIFIKOVANÝ PERSONÁL.





## **NEBEZPEČÍ VYTOPENÍ**

- PŘED UMÍSTĚNÍM VYPOUŠTĚCÍ HADICE DO UMYVADLA ZKONTROLUJTE RYCHLOST PROUDĚNÍ VODY.
- PROVEĎTE NEZBYTNÁ OPATŘENÍ, ABYSTE ZABRÁNILI SKLOUZNUTÍ HADICE.
- PROUD VODY MŮŽE HADICI UVOLNIT, POKUD NENÍ SPRÁVNĚ ZAJIŠTĚNA. UJISTĚTE SE, ŽE ODTOKOVÝ OTVOR V UMYVADLE NEBLOKUJE ŠPUNT.

## **NEBEZPEČÍ POŽÁRU**

- VE SPOTŘEBIČI NESKLADUJTE HOŘLAVÉ KAPALINY.
- OBSAH SÍRY V ODSTRAŇOVAČÍCH BAREV MŮŽE ZPŮSOBIT KOROZI. V PRAČCE NIKDY NEPOUŽÍVEJTE PROSTŘEDKY NA ODSTRAŇOVÁNÍ BARVY.
- NIKDY NEPOUŽÍVEJTE VÝROBKY, KTERÉ OBSAHUJÍ ROZPOUŠTĚDLA.
- UJISTĚTE SE, ŽE PRÁDLO VLOŽENÉ DO PRAČKY NEOBSAHUJE CIZÍ PŘEDMĚTY, JAKO JSOU HŘEBÍKY, JEHLY, ZAPALOVAČE A MINCE.

## **NEBEZPEČÍ POŽÁRU A VÝBUCHU**

### **NEBEZPEČÍ PÁDU A ZRANĚNÍ**

- NEŠPLHEJTE NA PRAČKU.
- UJISTĚTE SE, ŽE HADICE A KABELY NEZPŮSOBUJÍ NEBEZPEČÍ ZAKOPNUTÍ.
- NEOTÁČEJTE PRAČKU DNEM VZHŮRU ANI NA BOK.
- NEZVEDEJTE PRAČKU ZA DVÍŘKA ANI PŘIHRÁDKU NA PRACÍ PROSTŘEDKY.

**⚠ SPOTŘEBIČ MUSÍ BÝT PŘEPRAVOVÁN NEJMÉNĚ 2 OSOBAMI.**



## **⚠ BEZPEČNOST DĚTÍ**

- NENECHÁVEJTE DĚTI BEZ DOZORU V BLÍZKOSTI SPOTŘEBIČE. DĚTI BY MOHLY VE SPOTŘEBIČI UVÍZNOUT, COŽ BY VEDLO K RIZIKU SMRTI.
- NEDOVOLTE DĚTEM, ABY SE DOTÝKALY SKLENĚNÝCH DVÍŘEK, KDYŽ JE SPOTŘEBIČ V PROVOZU. POVRCH SE STÁVÁ EXTRÉMNĚ HORKÝM A MŮŽE ZPŮSOBIT POŠKOZENÍ KŮŽE.
- UCHOVÁVEJTE OBALOVÝ MATERIÁL MIMO DOSAH DĚTÍ.
- V PŘÍPADĚ KONZUMACE PRACÍCH A ČISTICÍCH PROSTŘEDKŮ NEBO STYKU S KŮŽÍ MŮŽE DOJÍT K OTRAVĚ A PODRÁŽDĚNÍ. ČISTICÍ MATERIÁLY UCHOVÁVEJTE MIMO DOSAH DĚTÍ.



## **1.2 Během provozu**

- DOMÁCÍ MAZLÍČKY UDRŽUJTE V DOSTATEČNÉ VZDÁLENOSTI OD PRAČKY.
- PŘED INSTALACÍ ZKONTROLUJTE OBAL PRAČKY A PO VYBALENÍ I JEJÍ VNĚJŠÍ POVRCH. NEPOUŽÍVEJTE PRAČKU, POKUD SE ZDÁ POŠKOZENÁ NEBO POKUD BYL POŠKOZEN OBAL.
- INSTALACI PRAČKY SMÍ PROVÉST POUZE AUTORIZOVANÝ SERVISNÍ TECHNIK. INSTALACE SPOTŘEBIČE JINOU OSOBOU MŮŽE MÍT ZA NÁSLEDEK ZTRÁTU ZÁRUKY.

- TENTO SPOTŘEBIČ MOHOU POUŽÍVAT DĚTI STARŠÍ 8 LET A OSOBY SE SNÍŽENÝMI FYZICKÝMI, SMYSLOVÝMI NEBO DUŠEVNÍMI SCHOPNOSTMI NEBO S NEDOSTATEČNÝMI ZKUŠENOSTMI A ZNALOSTMI POUZE TEHDY, POKUD SE NACHÁZEJÍ POD DOHLEDEM ODPOVĚDNÉ OSOBY NEBO POKUD BYLY SEZNÁMENY SE SPRÁVNÝM A BEZPEČNÝM POUŽÍVÁNÍM SPOTŘEBIČE A CHÁPOU PŘÍPADNÁ RIZIKA S TÍM SPOJENÁ. DĚTI SI SE SPOTŘEBIČEM NESMÍ HRÁT. ČIŠTĚNÍ A ÚDRŽBA NESMÍ BÝT PROVÁDĚNY DĚTMI BEZ DOHLEDU DOSPĚLÉ OSOBY.
- PRAČKU POUŽÍVEJTE POUZE PRO PRANÍ PRÁDLA, KTERÉ BYLO VÝROBCEM OZNAČENO JAKO VHODNÉ PRO PRANÍ V PRAČCE.
- **NEŽ PRAČKU UVEDETE DO PROVOZU, ODSTRANĚTE Z JEJÍ ZADNÍ ČÁSTI 4 PŘEPRAVNÍ ŠROUBY A PRYŽOVÉ PODLOŽKY. POKUD ŠROUBY NEBUDOU ODSTRANĚNY, MOHOU ZPŮSOBIT SILNÉ VIBRACE, HLUK A NESPRÁVNOU FUNKCI PRAČKY A VÉST KE ZTRÁTĚ ZÁRUKY.**
- ZÁRUKA SE NEVZTAHUJE NA ŠKODY ZPŮSOBENÉ VNĚJŠÍMI FAKTORY, NAPŘÍKLAD POŽÁREM, ZÁPLAVAMI A JINÝMI ZDROJI POŠKOZENÍ.
- TENTO NÁVOD NEVYHAZUJTE, UCHOVEJTE JEJ PRO PŘÍPADNÉ POUŽITÍ V BUDOUCNU A PŘEDEJTE HO DALŠÍMU VLASTNÍKOVI.

 **POZNÁMKA:** TECHNICKÉ ÚDAJE SE MOHOU LIŠIT V ZÁVISLOSTI NA ZAKOUPENÉM PRODUKTU.

**VÝMĚNU PÁSU SMÍ PROVÉST POUZE AUTORIZOVANÝ SERVIS.  
POUZE ORIGINÁLNÍ NÁHRADNÍ PÁS: 42006396 OPTIBELT 6  
EPJ 1236**

## 1.3 Balení a životní prostředí

### ODSTRANĚNÍ OBALŮ

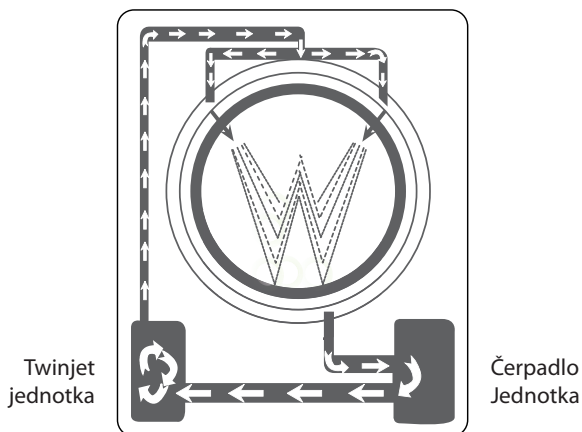
OBALOVÉ MATERIÁLY CHRÁNÍ PRAČKU PŘED JAKÝMKOLI POŠKOZENÍM, KE KTERÉMU MŮŽE DOJÍT BĚHEM PŘEPRAVY. OBALOVÉ MATERIÁLY JSOU ŠETRNÉ K ŽIVOTNÍMU PROSTŘEDÍ, PROTOŽE JSOU RECYKLOVATELNÉ. POUŽITÍ RECYKLOVANÉHO MATERIÁLU SNIŽUJE SPOTŘEBU SUROVÉHO MATERIÁLU A SNIŽUJE PRODUKCI ODPADU.

## 1.4 Informace o úsporách

NĚKOLIK DŮLEŽITÝCH INFORMACÍ PRO CO NEJEFEKTIVNĚJŠÍ VYUŽITÍ VAŠÍ PRAČKY:

- NEPŘEKRAČUJTE MAXIMÁLNÍ NÁPLŇ PRACÍHO PROGRAMU, KTERÝ JSTE ZVOLILI. TO UMOŽNÍ, ABY VAŠE PRAČKA PRACOVALA V ÚSPORNÉM REŽIMU.
- NEPOUŽÍVEJTE FUNKCI PŘEDPÍRKY PRO LEHCE ZAŠPINĚNÉ PRÁDLO. TO VÁM POMŮŽE SNÍŽIT SPOTŘEBU ELEKTŘINY A VODY.

## 1.5 Systém Twinjet



Voda s pracím prostředkem bude prohnána 2 vodními vstřikovacími mechanismy a mísicím systémem přes systém Twinjet. Cirkulovaná voda s pracím prostředkem bude rozstříkována přes vaše prádlo a to zajistí lepší prací výkon. Systém Twinjet vám pomůže vyprat větší množství prádla za kratší dobu, s lepším pracím výkonem, a zaručuje nižší spotřebu elektřiny a vody.

### CE prohlášení o shodě

Prohlašujeme, že naše výrobky splňují platné evropské směrnice, rozhodnutí, nařízení a požadavky uvedené v referenčních normách.

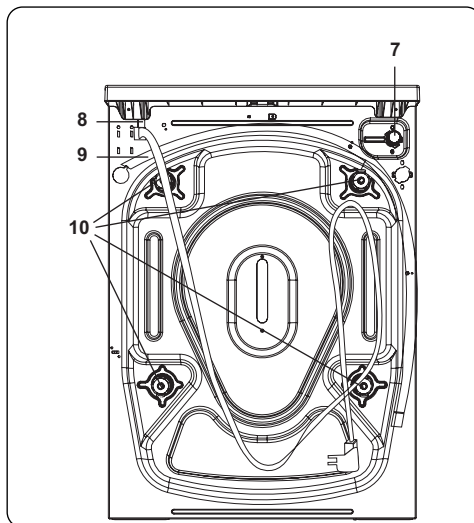
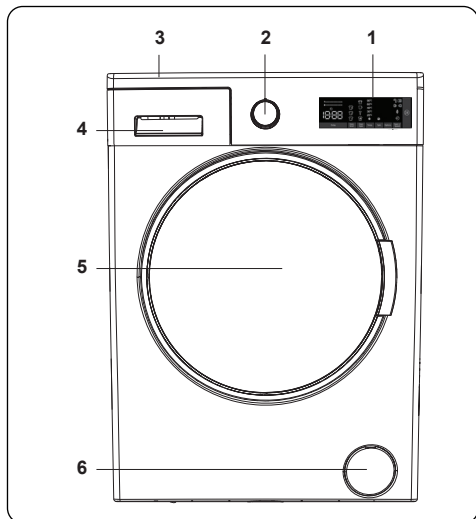
### Likvidace vysloužilého spotřebiče



Symbol na výrobku nebo na jeho obalu znamená, že s tímto výrobkem nesmí být nakládáno jako s domovním odpadem. Místo toho musí být předán v příslušné sběrně vysloužilých elektrických a elektronických spotřebičů. Zajištěním správné likvidace tohoto produktu pomůžete zabránit možným negativním vlivům na životní prostředí a lidské zdraví, ke kterým by jinak mohlo dojít při nesprávném nakládání s tímto produktem.

Podrobnější informace o recyklaci tohoto produktu vám poskytne místní městský úřad, služba pro likvidaci domovního odpadu nebo prodejce, u kterého jste produkt zakoupili.

## ČÁST 2: TECHNICKÉ SPECIFIKACE



### Vzhled

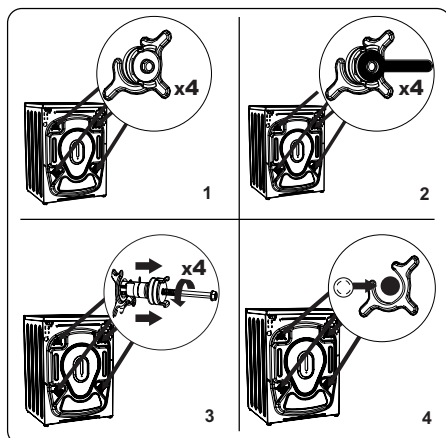
1. Elektronický displej
2. Volič programů
3. Horní kryt
4. Příhrádka na prací prášek
5. Buben
6. Kryt filtru čerpadla
7. Napouštěcí ventil
8. Napájecí kabel
9. Vypouštěcí hadice
10. Převazovací šrouby

## 2.2 Technické informace

<b>Provozní napětí /frekvence (V/ Hz)</b>	(220-240) V~/50Hz
<b>Celkový proud (A)</b>	10
<b>Tlak vody (Mpa)</b>	Maximum: 1 Mpa Minimum : 0.1 Mpa
<b>Celkový výkon (W)</b>	2200
<b>Maximální kapacita suchého prádla (kg)</b>	8
<b>Otáčky (ot / min)</b>	1400
<b>Číslo programu</b>	15
<b>Rozměry (mm)</b>	
Výška	845
Šířka	597
Hloubka	557

## ČÁST 3: INSTALACE

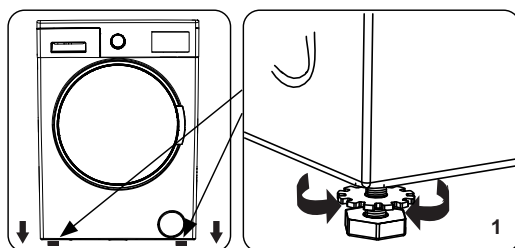
### 3.1 Odstranění přepravních šroubů



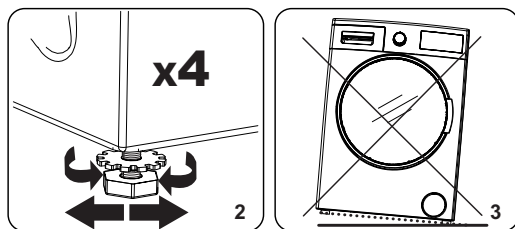
1. Než pračku uvedete do provozu, odstraňte z její zadní části 4 přepravní šrouby a pryžové podložky. Pokud šrouby nebudou odstraněny, mohou způsobit silné vibrace, hluk a nesprávnou funkci pračky a vést ke ztrátě záruky.
2. Povolte přepravní šrouby otočením proti směru hodinových ručiček pomocí vhodného klíče.
3. Vyjměte přepravní šrouby přímým vytažením.
4. Vložte plastové záslepky dodané v sáčku s příslušenstvím do otvorů, které zůstaly po odstranění přepravních šroubů. Přepravní šrouby by měly být uschovány pro budoucí použití.

**POZNÁMKA:** Před prvním použitím pračky odstraňte přepravní šrouby. Na poruchy vzniklé v důsledku provozu pračky s namontovanými přepravními šrouby se záruka nevztahuje.

### 3.2 Nastavení vyrovnávacích nožiček / nastavení nastavitelných zarážek

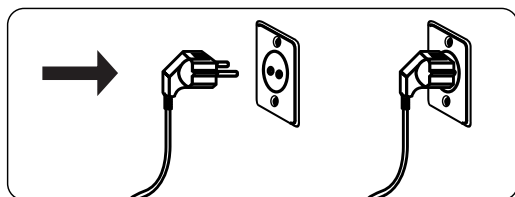


1. Neinstalujte pračku na povrch (např. koberec), který by bránil větrání zespodu.
  - Abyste zajistili tichý provoz bez vibrací, nainstalujte ji na pevný povrch.
  - Pračku můžete vyrovnat pomocí nastavitelných nožiček.
  - Povolte plastovou pojistnou matici.



2. Chcete-li zvýšit výšku pračky, otočte nožičky ve směru hodinových ručiček. Chcete-li snížit výšku pračky, otočte nožičky proti směru hodinových ručiček.
  - Jakmile je pračka ve vodorovné poloze, utáhněte pojistné matice otočením ve směru hodinových ručiček.
3. Nikdy nepodkládejte pračku lepenkou, dřevem ani jinými podobnými materiály.
  - Při zametání a mytí podlahy, na které je pračka umístěna, dávejte pozor, aby nedošlo k narušení vodorovné polohy pračky.

### 3.3 Elektrické zapojení

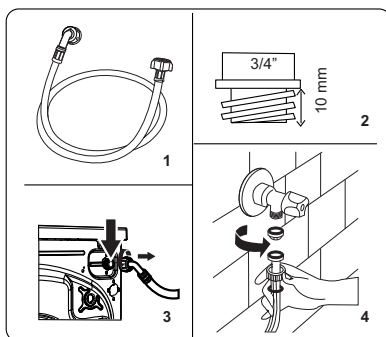


- Pračka vyžaduje síťové napájení 220 – 240 V, 50 Hz.
- Napájecí kabel vaší pračky je vybaven uzemněnou zástrčkou. Tato zástrčka by měla být vždy zasunuta do uzemněné zásuvky 10 A.
- Pokud nemáte vhodnou zásuvku a uzemněnou pojistku, obraťte se na kvalifikovaného elektrikáře.
- Neodpovídáme za škody, které vzniknou v důsledku připojení spotřebiče k neuzemněné zásuvce.

**POZNÁMKA:** Provoz pračky při nízkém napětím vede ke zkrácení životnosti a omezení výkonu.

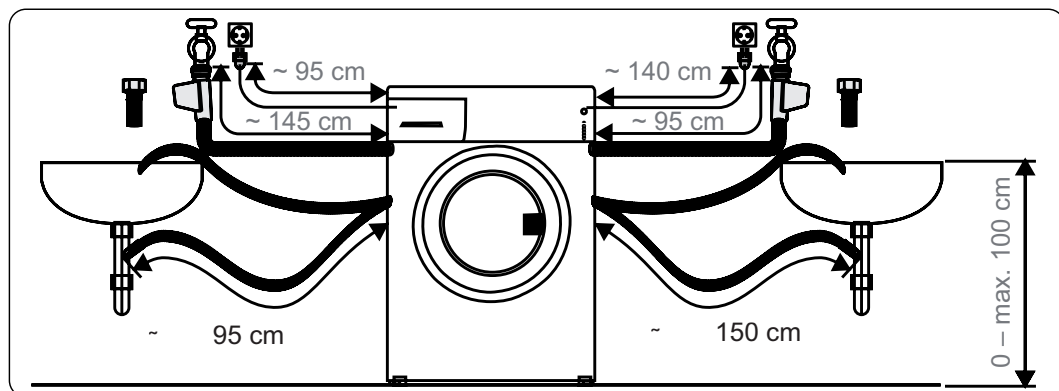


### 3.4 Hadice pro přívod vody

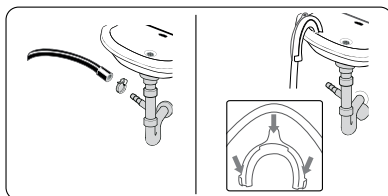


1. V závislosti na specifikacích pračky může být vaše pračka připojena k přívodu studené vody nebo k přívodu studené a teplé vody. Hadice s bílým uzávěrem by měla být připojena k přívodu studené vody a hadice s červeným uzávěrem k přívodu horké vody (pokud je k dispozici).
  - Aby nedocházelo k úniku vody do spojů, je v balení s hadicí dodávána 1 nebo 2 matice (v závislosti na modelu vaší pračky). Tyto matice nasadíte na konec přívodní hadice, která se připojuje k přívodu vody.
2. Připojte nové přívodní hadice k vodovodnímu kohoutku se závitem  $\frac{3}{4}$  ".
  - Připojte bílý konec přívodní hadice k bílému přívodnímu ventilu na zadní straně pračky a červený konec hadice k červenému přívodnímu ventilu (je-li použit).
  - Ručně utáhněte spoje. V případě pochybností se obraťte na kvalifikovaného instalatéra.
  - Průtok vody s tlakem 0,1 – 1 MPa umožní vaší pračce pracovat s optimální účinností (tlak 0,1 MPa znamená, že přes plně otevřený kohoutek proteče více než 8 litrů vody za minutu).
3. Jakmile provedete všechna připojení, zapněte přívod vody a pečlivě zkontrolujte těsnost.
4. Zajistěte, aby nové hadice pro přívod vody nebyly přiskřípnuté, zalomené, zkroucené, přehnuté nebo zmačkané.
  - Pokud je vaše pračka připojena k přívodu horké vody, neměla by být teplota přívodu horké vody vyšší než 70 °C.

**POZNÁMKA:** Pračka musí být připojena k přívodu vody pouze pomocí dodané nové přívodní hadice. Staré hadice nesmí být znovu použity.

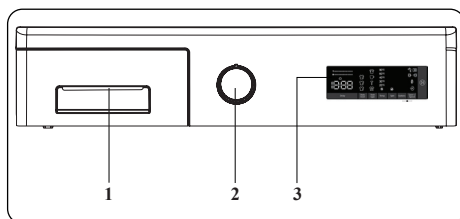


## 3.5 Zapojení odtoku vody



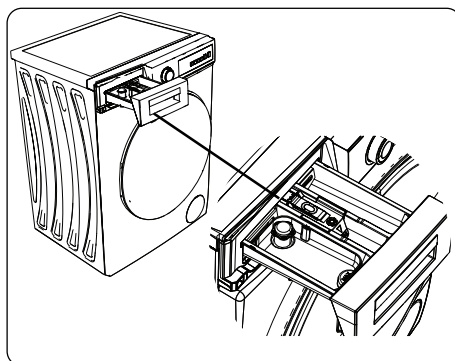
- Připojte odtokovou hadici ke stojanu nebo k výstupnímu kolenu u umyvadla pomocí dalšího vybavení.
- Nikdy se nepokoušejte vypouštěcí hadici prodloužit.
- Hadici pro vypouštění vody z pračky nekládejte do nádoby, kbelíku ani vany.
- Ujistěte se, že hadice pro vypouštění vody není ohnutá, přehnutá, zmáčknutá ani prodloužená.
- Vypouštěcí hadice se smí nacházet nanejvýš 100 cm od země.

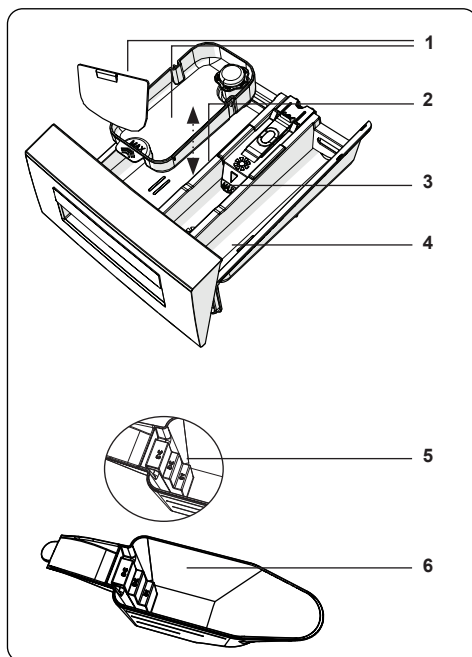
## ČÁST 4: PŘEHLED OVLÁDACÍHO PANELU



1. Příhrádka na prací prášek
2. Volič programů
3. Elektronický displej

### 4.1 Příhrádka na prací prášek



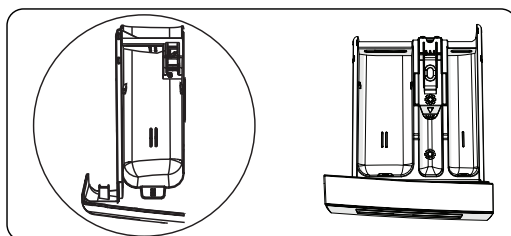


1. Příhrádky na tekutý čisticí prostředek
2. Zásobník na prací prášek
3. Zásobník na aviváž
4. Zásobník na prací prášek pro předpírku
5. Stupnice dávkování práškového pracího prostředku
6. Odměrka na práškový prací prostředek (\*)

(\*) Technické údaje se mohou lišit v závislosti na modelu spotřebiče.

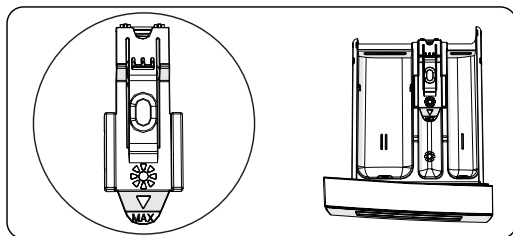
## 4.2 Oddíly

### Zásobník na prací prášek:



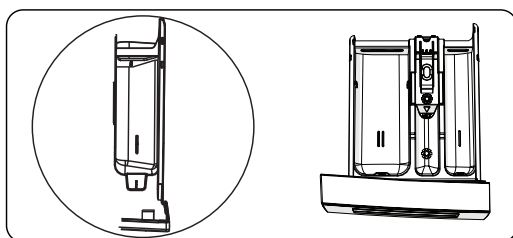
Tento oddíl je určen pro tekuté nebo práškové prací prostředky nebo odstraňovač vodního kamene. Měrka hladiny tekutého pracího prostředku se nachází uvnitř spotřebiče. (\*)

## Aviváž, škrob, prací prostředek:



Tento oddíl je určen pro změkčovadla, aviváže nebo škrob. Postupujte podle pokynů na obalu. Pokud změkčovadla po použití zanechají na prádle stopy, zkuste je zředit nebo použít tekuté změkčovadlo.

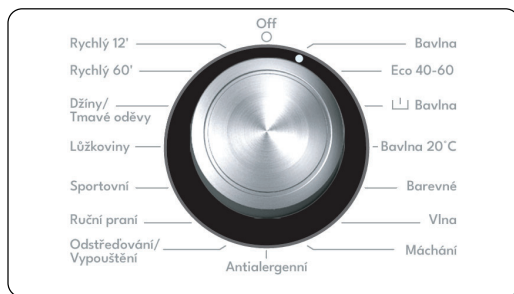
## Zásobník na prací prostředek pro předpírku:



Tento zásobník byste měli používat, pouze pokud jste vybrali funkci předpírky. Doporučujeme používat funkci předpírky pouze pro velmi špinavé prádlo.

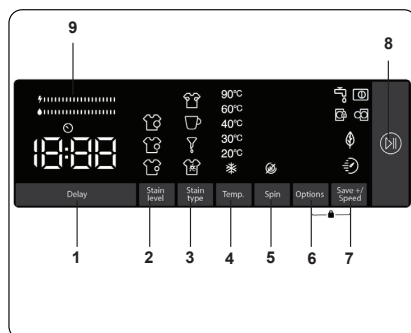
(\*) Technické údaje se mohou lišit v závislosti na modelu spotřebiče.

## 4.3 Volič programů



- Pro výběr požadovaného programu otáčejte voličem programů ve směru nebo proti směru hodinových ručiček, dokud značka na voliči programů neukáže na vybraný program.
- Zkontrolujte, zda je volič programů přesně na programu, který chcete vybrat.

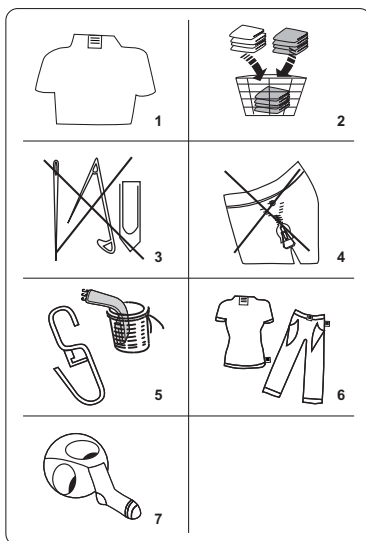
## 4.4 Elektronický displej



1. Doplnková funkce Opožděný start
2. Výběr stupně znečištění
3. Výběr typu znečištění
4. Výběr teploty vody při praní
5. Výběr rychlosti otáček při ždímání
6. Možnosti
7. Save+ / Speed (ekologické praní, doplňková funkce Rychlé praní)
8. Tlačítko Start / Pauza
9. Ukazatel efektivity spotřeby energie / vody

## ČÁST 5: POUŽITÍ PRAČKY


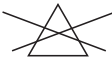

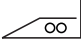
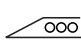










### 5.1 Příprava prádla



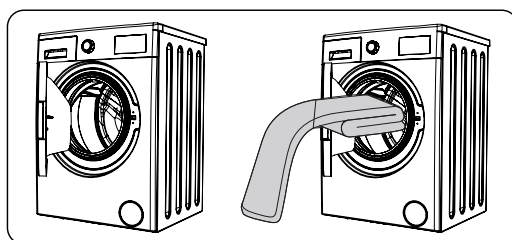
1. Postupujte podle pokynů uvedených na štítcích na oděvu.
- Rozdělte prádlo podle typu (bavlna, syntetika, jemné, vlna atd.), teploty praní (studená, 30°, 40°, 60°, 90°) a míry znečištění (mírně znečištěné, znečištěné, silně znečištěné).
2. Nikdy neperte barevné a bílé prádlo dohromady.
- Tmavé látky mohou obsahovat přebytečné barvivo a měly byste je několikrát vyprat samostatně.
3. Ujistěte se, že na prádle nebo v kapsách nejsou kovové předměty; pokud ano, odstraňte je.

**⚠ POZOR:** Záruka se nevztahuje na poruchy, ke kterým dojde v důsledku poškození cizím materiálem.

4. Zapněte zipy, všechny háčky a očka.
5. Odstraňte kovové nebo plastové háčky záclon nebo je vložte do prací sítky nebo sáčku.
6. Obraťte naruby textilie, jako jsou kalhoty, úplety, trička a mikiny.
7. Ponožky, kapesníky a jiné drobné prádlo perte v ochranné síťce.

 Může být bělené	 Nebělte	 Normální praní
 Maximální teplota žehlení 150 °C	 Maximální teplota žehlení 200 °C	 Nežehlete
 Může být chemicky čištěno	 Nemůže být chemicky čištěno	 Sušte položené
 Nežehlivé	 Sušit zavěšené	 Nesušte v sušičce
 Je povoleno chemické čištění v plynovém oleji, čistém alkoholu a R113	 Perchlourethylen R11, R13, ropa	 Perchlorinetylen R11, R113, plynový olej

## 5.2 Vložení prádla do pračky



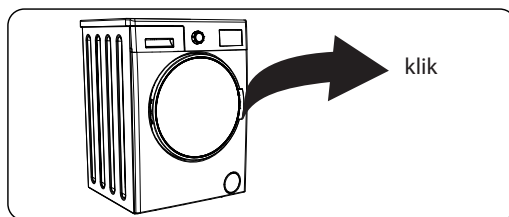
- Otevřete dvířka pračky.
- Rozložte prádlo rovnoměrně do pračky.

**POZNÁMKA:** Dávejte pozor, abyste nepřekročili maximální náplň bubny, protože by to vedlo ke špatným výsledkům praní a ke zmačkání prádla. Informace o kapacitě pračky naleznete v tabulce pracích programů.

Následující tabulka ukazuje přibližnou hmotnost běžných typů prádla:

TYP PRÁDLA	HMOTNOST (g)
Ručník	200
Povlečení	500
Župan	1200
Přikrývka	700
Povlak na polštář	200
Spodní prádlo	100
Ubrus	250

- Vložte každý kus prádla zvlášť.
- Zkontrolujte, zda se mezi gumovým těsněním a dvířky nezachytily žádné předměty.
- Jemně zatlačte na dvířka, dokud nezaklapnou.



- Ujistěte se, že jsou dvířka zcela zavřena, jinak se program nespustí.

### 5.3 Přidání pracího prostředku do pračky

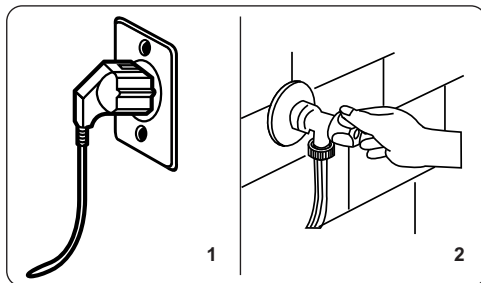
Množství pracího prostředku použitého v pračce závisí na následujících kritériích:

- Pokud je prádlo jen mírně zašpiněné, nepředpírejte ho. Vložte malé množství pracího prostředku (podle údajů výrobce) do oddílu II zásuvky na prací prostředky.
- Pokud je prádlo příliš znečištěné, vyberte program s předpírkou a vložte ¼ pracího prostředku, který se má použít, do oddílu I zásuvky na prací prostředek a zbytek do oddílu II.
- V pračce používejte prací prostředky určené pro automatické pračky. Řiďte se pokyny výrobce ohledně množství pracího prostředku, které se má použít.
- V oblastech s tvrdou vodou je zapotřebí více pracího prostředku.
- Množství potřebného pracího prostředku se zvyšuje s většími dávkami prádla.
- Do prostředního prostoru zásuvky na prací prostředek vložte změkčovač. Nepřekračujte rysku MAX.
- Hustá změkčovadla mohou způsobit ucpání zásuvky a měla by být zředěna.
- Tekuté prací prostředky je možné použít ve všech programech bez předpírky.  
V takovém případě zasuňte měrku hladiny tekutého pracího prostředku (\*) do zdířek v oddílu II zásuvky na prací prostředek. Čárky na měrce použijte jako vodítko pro naplnění zásuvky na požadovanou úroveň.

(\*) Technické údaje se mohou lišit v závislosti na modelu spotřebiče.



## 5.4 Obsluha pračky



1. Zapojte pračku do elektrické sítě.
2. Zapněte přívod vody.
  - Otevřete dvířka pračky.
  - Rozložte prádlo rovnoměrně do pračky.
  - Jemně zatlačte na dvířka, dokud nezaklapnou.

## 5.5 Výběr programu

Použijte tabulku programů a vyberte nejvhodnější program pro vaše prádlo.

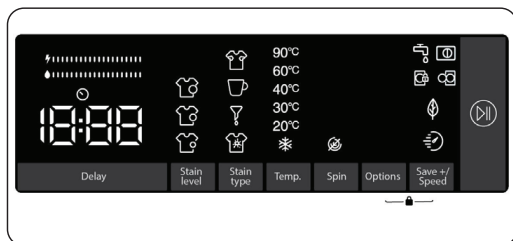
## 5.6 Systém detekce poloviční náplně

Vaše pračka má funkci detekce poloviční náplně.

Pokud do pračky vložíte méně než polovinu maximálního množství prádla, automaticky nastaví funkci poloviční náplně bez ohledu na vybraný program. To znamená, že dokončení vybraného programu zabere méně času a spotřebuje se méně vody a energie.

(\*) V závislosti na modelu spotřebiče

## 5.7 Doplnkové funkce



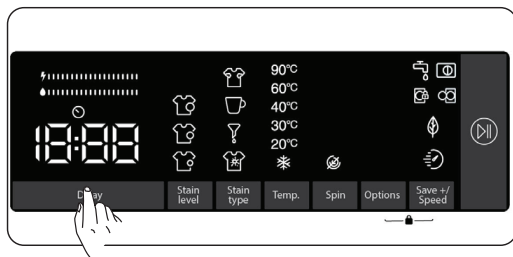
Než program spustíte, můžete si vybrat doplňkové funkce.

- Stiskněte tlačítko doplňkové funkce, kterou chcete vybrat.
- Pokud na elektronickém displeji trvale svítí symbol vybrané doplňkové funkce, vybraná doplňková funkce bude aktivovaná.
- Pokud na elektronickém displeji bliká symbol vybrané doplňkové funkce, vybraná doplňková funkce bude aktivovaná.

### Funkce nebude aktivována pokud:


- Vybraná doplňková funkce není pro vybraný prací program k dispozici.
- Pračka přeskočila krok, ve kterém lze tuto doplňkovou funkci použít.
- Doplňková funkce není kompatibilní s doplňkovou funkcí, kterou jste dříve vybrali.


### 1. Doplňková funkce Opožděný start




Tuto doplňkovou funkci můžete použít pro odložení startu pracího cyklu o 1 až 23 hodin.

Použití funkce odloženého startu:

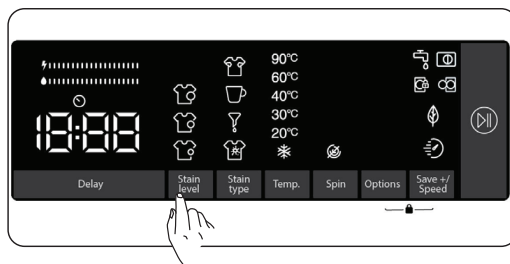
- Stiskněte jednu tlačítko odloženého startu.
- Zobrazí se hlášení "1h". Na elektronickém displeji se rozsvítí .
- Stiskněte tlačítko odloženého startu, dokud nedosáhnete času, po jehož uplynutí má pračka spustit prací cyklus.
- Pokud jste přeskočili požadovaný čas odloženého startu, opakovaně stiskněte tlačítko pro nastavení odloženého startu, dokud se na displeji znovu nezobrazí požadovaný čas.
- Chcete-li použít funkci odloženého startu, musíte stisknutím tlačítka Start/ Pauza spustit pračku.

 **POZNÁMKA:** Po vybrání funkce odloženého startu můžete vybrat jiné funkce, aniž byste se dotkli tlačítka „Start / Pauza“, a pak můžete stisknutím tlačítka „Start / Pauza“ aktivovat časové zpoždění.

### Zrušení funkce odloženého startu:


- Pokud jste nestiskli tlačítko Start / Pauza, opakovaně stiskněte tlačítko opožděného startu, dokud se na elektronickém displeji nezobrazí doba trvání vybraného programu. Jakmile uvidíte na elektronickém displeji dobu trvání programu, znamená to, že funkce odložený start byla zrušena.
- Pokud jste stiskli tlačítko „Start / Pauza“ pro spuštění pračky, stačí jednou stisknout tlačítko odloženého startu.  na displeji zhasne. Stiskněte tlačítko „Start / Pauza“ pro spuštění pracovního cyklu.

## 2. Výběr stupně znečištění

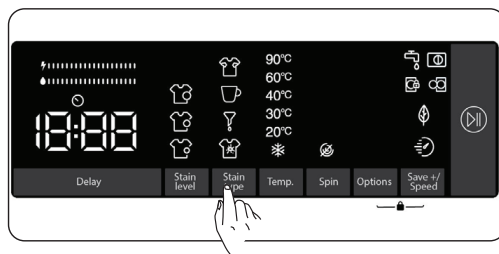


Prádlo můžete prát kratší nebo delší dobu, při nižších nebo vyšších teplotách výběrem úrovně znečištění v závislosti na úrovni znečištění vašeho prádla.

U některých programů je úroveň znečištění nastavena automaticky. Změny můžete provádět podle vlastního uvážení.

 **POZNÁMKA:** Pokud při stisknutí tlačítka úrovně znečištění nedochází ke změnám úrovně, znamená to, že ve vybraném programu není možnost výběru úrovně znečištění.

## 3. Výběr typu znečištění







Tyto doplňkové funkce můžete při praní využít v závislosti na typu skvrn.

**Varování:** Aby doplňková funkce určená pro výběr úrovně znečištění zcela plnila svou funkci, nenechte skvrny na prádle zaschnout. Zaschlé skvrny předem očistěte.

**Varování:** Než začnete prát v pračce, na nově vytvořené skvrny na prádle přitiskněte kousek látky. Neseškrábejte je!

Podle typu znečištění pračka automaticky nastaví teplotu praní, pohyb otáčení bubny a počet a délku cyklu máchání.

Postupy při odstraňování skvrn vaší pračky jsou například následující:

-  - Skvrny od potu
-  - Skvrny od kávy
-  - Skvrny od oleje
-  - Mix skvrn

**Skvrny od potu:** Tato doplňková funkce před vybraným programem namočí prádlo do studené vody. Tím prádlo nasákne studenou vodou a pomůže odstranit skvrny od potu ještě před zahájením zvoleného pracího programu.

**Skvrny od kávy:** Tato doplňková funkce přidá další prací cyklus k vybranému programu. Tím se prodlouží doba praní a zvýší se účinnost programu pro odstranění těchto skvrn.

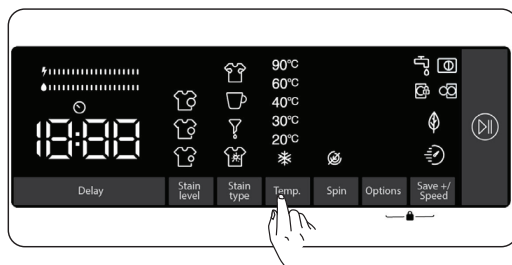
**Skvrny od oleje:** Tato doplňková funkce před vybraným programem namočí prádlo do studené vody a následně přidá další prací cyklus k vybranému programu. Tím se prádlo před zvoleným mycím programem namočí studenou vodou, což spolu s prodlouženým pracím cyklem zvýší účinnost odstranění skvrn od oleje.

**Mix skvrn:** Tato doplňková funkce před vybraným programem namočí prádlo do teplé vody a následně přidá další prací cyklus k vybranému programu. Tím prádlo nasákne teplou vodou pro změkčení mixu skvrn ještě před zahájením zvoleného pracího programu. V případě jiných skvrn jsou k dispozici podobná řešení.

(\*) Technické údaje se mohou lišit v závislosti na zakoupeném spotřebiči.

**POZNÁMKA:** Před spuštěním pračky můžete přepínat mezi různými typy skvrn. Jakmile pračku spustíte vybraný typ skvrny nelze zrušit nebo změnit. Prací program můžete zrušit, vybrat správný typ skvrny a program restartovat. Není-li na konci praní dosaženo požadovaného výsledku, možná jste vybrali špatný typ skvrny; restartujte prací cyklus se správnou volbou typu skvrny a skvrnu odstraňte.

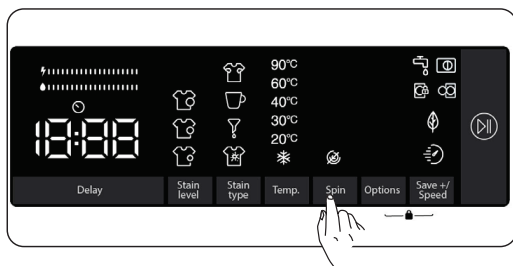
#### 4. Výběr teploty vody při praní



Pomocí tlačítka pro nastavení teploty vody můžete nastavit teplotu vody pro praní vašeho prádla.

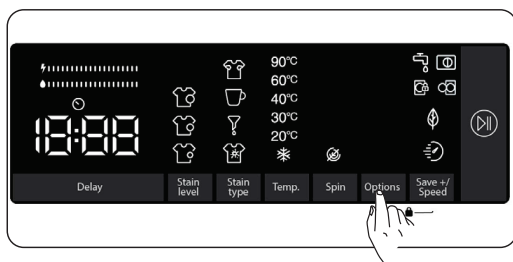
- Když zvolíte nový program, zobrazí se maximální teplota vybraného programu na displeji teploty vody.
- Teplotu vody můžete postupně snižovat, a to mezi maximální teplotou vody vybraného programu a práním za studena (\*), stisknutím tlačítka pro nastavení teploty.
- Pokud jste přeskočili teplotu vody, kterou chcete nastavit, pokračujte stiskem tlačítka teploty vody dokud nedosáhnete požadované teploty.

## 5. Výběr rychlosti otáček při ždímání



Pomocí tlačítka pro nastavení rychlosti ždímání vašeho prádla. Když zvolíte nový program, zobrazí se maximální rychlost ždímání programu na displeji rychlost ždímání. Rychlost ždímání můžete postupně snižovat, a to mezi maximální rychlostí ždímání vybraného programu a zrušením ždímání (☹️). Pokud jste přeskočili rychlost ždímání, kterou chcete nastavit, pokračujte stiskem tlačítka pro rychlost ždímání dokud nedosáhnete požadované rychlosti.

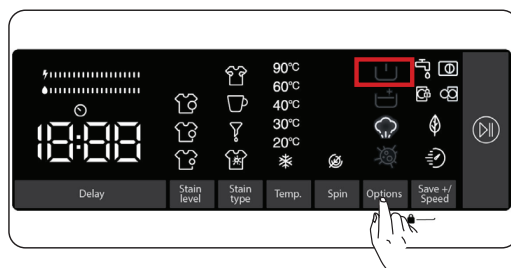
## 6. Doplnkové funkce






Aby vaše prádlo bylo co nejlépe vypráno můžete použít doplňkové funkce. Pokud chcete použít doplňkové funkce, stiskněte tlačítko voleb na panelu displeje a aktivujte:

- 6.1 📄 **Doplňková funkce předpirky**
- 6.2 🔄 **Doplňková funkce extra máchání**
- 6.3 🧴 **Parní asistent pomocná funkce**
- 6.4 🚫 **Doplňková anti-alergická funkce.**

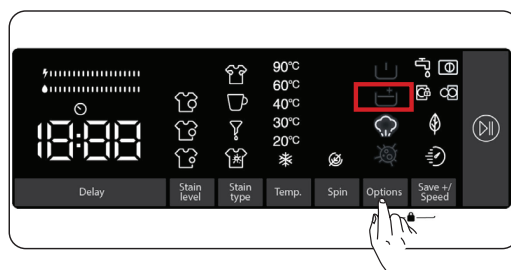
## 6.1 Doplnková funkce předpírky





Tuto doplňkovou funkci můžete použít k provedení předpírky před hlavním pracím cyklem pro vysoce znečištěné prádlo. Pokud používáte tuto funkci, musíte do oddílu předpírky zásuvky na prací prostředky přidat prací prostředek. Chcete-li aktivovat doplňkovou funkci předpírky, stiskněte tlačítko voleb, dokud se nerozsvítí symbol předpírky . Pokud na elektronickém displeji trvale svítí kontrolka předpírky  znamená to, že je tato doplňková funkce vybrána.

**POZNÁMKA:** Pokud chcete zvolit doplňkovou funkci předpírky, ale na displeji se nezobrazí  znamená to, že tato funkce není ve vybraném programu k dispozici.

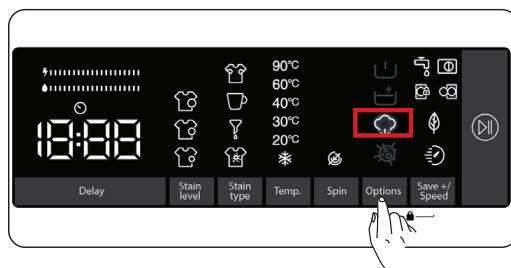
## 6.2 Doplnková funkce extra máchání




Tuto doplňkovou funkci můžete použít pro další máchání prádla. Chcete-li aktivovat funkci extra máchání, opakovaně stiskněte tlačítko voleb, dokud se neobjeví symbol extra máchání . Pokud na elektronickém displeji trvale svítí kontrolka extra máchání, znamená to, že je tato doplňková funkce vybrána.

**POZNÁMKA:** Pokud chcete zvolit doplňkovou funkci extra máchání, ale na displeji se nezobrazí  znamená to, že tato funkce není ve vybraném programu k dispozici.

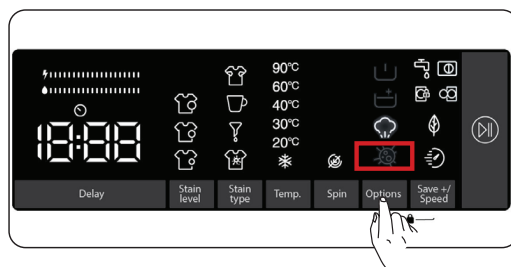
## 6.3 Parní asistent pomocná funkce






Díky aplikaci páry můžete po praní prádlo méně pokrčít. Pára proniká a uvolňuje oblečení, eliminuje vrásky a zanechává naše oblečení měkké a jemné.

**POZNÁMKA:** Pokud chcete zvolit pomocnou funkci parního systému,  pokud se na displeji nezobrazí, znamená to, že tato funkce není k dispozici ve zvoleném programu praní.

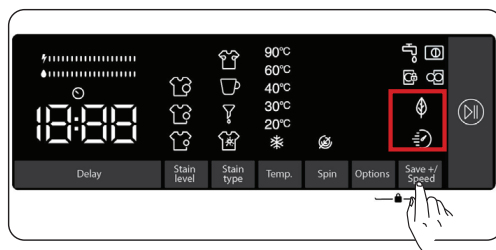
## 6.4 Doplnková anti-alergická funkce.




Tuto doplňkovou funkci můžete použít k přidání dalšího cyklu máchání. Pračka provede všechny kroky máchání horkou vodou. (Doporučuje se pro oděvy na citlivou kůži, dětské oblečení a spodní prádlo). Chcete-li aktivovat doplňkovou anti-alergickou funkci, stiskněte tlačítko voleb, dokud se nerozsvítí symbol anti-alergická funkce . Pokud na elektronickém displeji trvale svítí kontrolka anti-alergické funkce  znamená to, že je tato doplňková funkce vybrána.

**POZNÁMKA:** Pokud chcete zvolit doplňkovou anti-alergickou funkci, ale na displeji se nezobrazí  znamená to, že tato funkce není ve vybraném programu k dispozici.


## 7. Doplnková funkce Eco / Quick Wash (ekologické praní, rychlé praní)




### **Doplnková funkce praní Eco:**

Pokud zvolíte tuto doplňkovou funkci, doba trvání pracího programu se mírně prodlouží. Pro prací cyklus však spotřebuje méně energie a vody. Chcete-li tuto funkci aktivovat, stiskněte na panelu displeje tlačítko Eco / Quick Wash. Rozsvítí se symbol .

### **Doplnková funkce Quick Wash:**



Pokud zvolíte tuto doplňkovou funkci, doba trvání pracího programu bude kratší. (Doporučuje se naplnit pračku polovinou nebo méně než polovinou kapacity vybraného pracího programu.) Chcete-li tuto funkci aktivovat, stiskněte na panelu displeje tlačítko Eco / Quick Wash. Rozsvítí se symbol .

 **POZNÁMKA:** Pokud naplníte pračku do poloviny nebo méně než do poloviny kapacity pro vybraný prací program, pračka to zjistí pomocí detekce poloviční náplně, a prádlo vypere s menší spotřebou energie a vody za kratší dobu.

Když pračka zjistí poloviční náplň, na displeji se automaticky rozsvítí symbol .

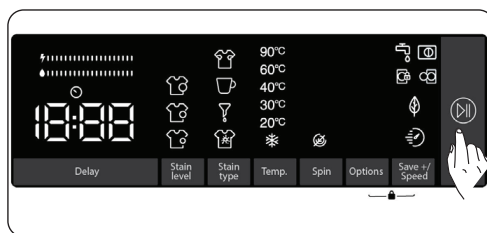
(\*) Technické údaje se mohou lišit v závislosti na zakoupeném spotřebiči.

### **Ukazatel efektivity spotřeby energie / vody:**

""  
"  " je ukazatel efektivity, který zahrnuje 2 faktory. Ukazatel efektivity spotřeby energie / vody zobrazuje množství spotřebované energie a vody. Čím je ukazatel delší, tím bude větší spotřeba energie nebo vody. Ukazatel efektivity spotřeby energie / vody se může prodloužit nebo zkrátit v závislosti na době trvání zvoleného programu, nastavení teploty, rychlosti ždímání a dalších doplňkových funkcí.



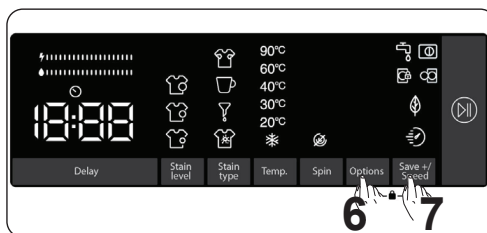
## Tlačítko Start / Pauza



Stisknutím tlačítka Start/Pauza můžete vybraný program spustit nebo pozastavit spuštěný program. Pokud pračku přepnete do pohotovostního režimu, na displeji se rozblíká kontrolka Start / Pauza.

### 7.1 Dětská pojistka

Funkce Dětská pojistka umožňuje uzamknout tlačítka, takže zvolený prací cyklus nelze nedopatřením změnit. Chcete-li aktivovat dětskou pojistku, stiskněte a podržte současně tlačítka 6 a 7 po dobu nejméně 3 sekund. Po aktivaci dětské pojistky na elektronickém displeji 2 sekundy bliká „CL“.



Pokud stisknete libovolné tlačítko nebo změníte voličem programů zvolený program při aktivní dětské pojistce, na elektronickém displeji bude 2 sekundy blikat symbol „CL“.

Pokud pračka již pere, dětská pojistka je aktivní a vy se pokusíte změnit program otočením voliče programů na polohu „Vypnuto“ a následně na požadovaný program, pračka bude i nadále beze změny pokračovat v praní.

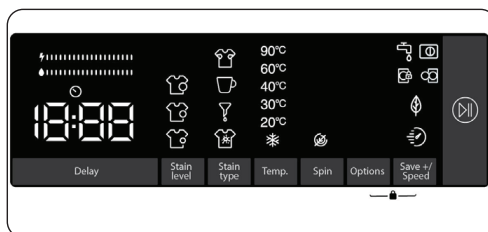
Chcete-li deaktivovat dětskou pojistku, stiskněte a podržte současně tlačítka 6 a 7 po dobu nejméně 3 sekund, dokud z displeje nezmizí symbol „CL“.

**POZNÁMKA:** Dveře zůstávají odemčené v případě, že je aktivní dětská pojistka a napájení bylo přerušeno

## 7.2 Chcete-li pozastavit/zrušit běžící program nebo přidat prádlo:

- Tlačítko se symbolem ▷|| umožňuje pozastavit nebo restartovat vybraný program. Tuto funkci můžete použít, chcete-li do pračky přidat prádlo.
- Stiskněte tlačítko se symbolem ▷||. Pokud se na displeji zobrazí ☐, můžete otevřít plnicí dvířka a přidat prádlo.
- Pokud se na displeji zobrazí ☐, krok, ve kterém můžete přidat prádlo jste již propásli.
- Pokud chcete zrušit běžící program, přepněte tlačítko program do polohy „ZRUŠIT“. Pračka zastaví prací cyklus a program se zruší. Chcete-li vypustit vodu z pračky, přepněte tlačítko program do polohy libovolného programu. Pračka vypustí vodu a program se zruší. Můžete vybrat nový program a zapnout pračku.

## 7.3 Konec programu



Po dokončení vybraného programu se pračka automaticky zastaví.

- Na displeji se objeví „Konec“.
- Můžete otevřít dvířka ☐ a vytáhnout prádlo. Po vyjmutí prádla nechte dvířka otevřená, aby mohl prostor uvnitř pračky uschnout.
- Tlačítko program přepněte do polohy ZRUŠIT.
- Pračku odpojte od napájení.
- Zavřete přívod vody.

## ČÁST 6: TABULKA PROGRAMŮ

Program	Teplota praní (°C)	Maximální kapacita suchého prádla (kg)	Zásuvka na práci prášek	Trvání programu (min.)	Typ prádla / Popisy
BAVLNA	*60-90-80-70-40	8,0	2	145	Velmi špinavé, bavlněné a lněné prádlo. (Spodní prádlo, povlečení, ubrusy, ručníky (max. 4,0 kg) atd.)
ECO 40-60	*40 - 60	8,0	2	218	Špinavá bavlna a lněný textil. (Spodní prádlo, povlečení, ubrusy, ručníky (max. 4,0 kg) atd.)
Předpírka - Bavlna	*60 - 50 - 40 - 30 - "- -C"	8,0	1&2	164	Špinavá bavlna a lněný textil. (Spodní prádlo, povlečení, ubrusy, ručníky (max. 4,0 kg) atd.)
BAVLNA 20	*20 - "- -C"	4,0	2	59	Méně špinavý bavlněný a lněný textil. (Spodní prádlo, povlečení, ubrusy, ručníky (max. 2,0 kg), ložní prádlo atd.)
Barevné Prádlo	*40 - 30 - "- -C"	8,0	2	130	Méně špinavý bavlněný a lněný textil. (Spodní prádlo, povlečení, ubrusy, ručníky (max. 4,0 kg), ložní prádlo atd.)
VLNA	*30 - "- -C"	2,5	2	52	Vlněné prádlo s produktovými štítky.
MÁCHÁNÍ	*"- -C"	8,0	-	30	Další máchání jakéhokoli typu prádla po praní.
Antialergenní	*60 - 50 - 40 - 30 - "- -C"	4,5	2	215	Dětské prádlo
Odstředování/ Vypouštění	*"- -C"	8,0	-	17	Tento program můžete použít pro jakýkoli druh prádla, chcete-li po pracím cyklu další krok odstředování. / Program vypouštění můžete použít k vypuštění vody nahromaděné uvnitř pračky (přidání nebo odebrání prádla). Chcete-li povolit program odtoku, otočte programový knoflík do programu odstředování / odtoku. Poté, co pomocí pomocného funkčního tlačítka vyberete „odstředování zrušeno“, program se spustí.
RUČNÍ PRANÍ	*30 - "- -C"	2,5	2	100	Prádlo, u kterého je doporučeno praní v ruce, nebo jemné prádlo.

Program	Teplota praní (°C)	Maximální kapacita suchého prádla (kg)	Zásuvka na prací prášek	Trvání programu (min.)	Typ prádla / Popisy
Syntetika/ Venkovní Oblečení	*40 - 30 - "- -C"	3,5	2	135	Velmi špinavý nebo syntetický textil. (Nylonové punčochy, trička, halenky, syntetické směsi atd.)
Lůžkoviny	*40 - 30 - "- -C"	-	2	125	Pro praní přikrývky s vláknitou výplní a štítkem „Ize prát v pračce“ (max. 2,5 kg).
Džíny / Tmavé oděvy	*30 - "- -C"	3,5	2	96	Černé a tmavé prádlo vyrobené z bavlny, směsných vláken nebo džínoviny. Perte naruby. Džíny často obsahují nadbytek barviva a mohou během prvních několika praní pouštět barvu. Světlé a tmavé prádlo perte zvlášť.
Rychlý 60' 60°C.	*60 - 50 - 40 - 30 - "- -C"	4,0	2	60	Špinavé, bavlněné, barevné a lněné textilie prané při 60 °C za 60 minut.
(**) Rychlý 12 min.	*30 - "- -C"	2,0	2	12	Lehce znečištěný bavlněný, barevný a lněný textil můžete prát krátce, po dobu 12 minut.

**POZNÁMKA: DOBA TRVÁNÍ PROGRAMU SE MŮŽE ZMĚNIT V ZÁVISLOSTI MNOŽSTVÍ PRÁDLA, TYPU VODY, OKOLNÍ TEPLOTĚ A VYBRANÝCH PŘÍDAVNÝCH FUNKCÍCH.**

(\*) Teplota vody programu je ve výchozím továrním nastavení.

(\*\*) Má-li vaše pračka funkci rychlého praní, můžete povolit možnost rychlého praní na panelu displeje a naplnit pračku 2 kg nebo menším množstvím prádla a mít vypráno za 30 minut.

(\*\*\*) Vzhledem ke krátké době praní tohoto programu doporučujeme použít méně pracího prostředku.

Pokud pračka detekuje nerovnoměrné zatížení, program může trvat déle než 12 minut. Dvířka pračky můžete otevřít 2 minuty po dokončení pracího cyklu. (Toto dvouminutové období není zahrnuto v době trvání programu).

Podle nařízení 1015/2010 a 1061/2010 je program 1 „standardním programem pro bavlnu při 60 °C“ a program 2 „standardním programem pro bavlnu při 40 °C“.

Program Eco 40–60 dokáže společně ve stejném cyklu vyčistit běžně znečištěné bavlněné prádlo s doporučenou teplotou praní 40 °C nebo 60 °C a tento program se používá k posouzení souladu s právními předpisy EU o ekodesignu.

- Nejúčinnější programy, pokud jde o spotřebu energie, jsou zpravidla programy, které perou delší dobu při nižších teplotách.
- Naplnění pračky pro domácnost na kapacitu uvedenou výrobcem pro příslušné programy přispěje k úspoře energie a vody.
- Doba trvání programu, spotřeba energie a hodnoty spotřeby vody se mohou lišit v závislosti na hmotnosti a typu náplně, vybraných doplňkových funkcích, typu vody a okolní teplotě.
- Pro prací programy, které perou při nízké teplotě, se doporučuje používat tekutý prací prostředek. Množství pracího prostředku závisí na množství prádla a míře jeho znečištění. Řiďte se doporučeními výrobce pracího prostředku ohledně používaného množství.
- Rychlost odstředování má vliv na hluk a zbytkový obsah vlhkosti. Čím vyšší rychlost odstředování ve fázi odstředování, tím vyšší hluk a tím nižší zbytkový obsah vlhkosti.
- Přístup do databáze produktů, kde jsou uloženy informace o modelu, můžete získat načtením QR kódu na energetickém štítku.

Název programu	Jmenovitá kapacita kg	Spotřeba energie kWh/cyklus			Doba trvání programu Hodin: Minut			Spotřeba vody Litrů / cyklus			Max. Teplota °C			Zbytkový obsah vlhkosti % 1400 ot. za min.		
		Jmenovitá kapacita	1/2 náplň	1/4 náplň	Jmenovitá kapacita	1/2 náplň	1/4 náplň	Jmenovitá kapacita	1/2 náplň	1/4 náplň	Jmenovitá kapacita	1/2 náplň	1/4 náplň	Jmenovitá kapacita	1/2 náplň	1/4 náplň
Cotton 90 (bavlna na 90 °C)	8	2,23			03:05			70			81			53%		
Cotton 60 (bavlna na 60 °C)	8	0,71			02:25			35			57			53%		
Eco 40–60	8	0,58	0,35	0,17	03:38	02:45	02:10	47	27	20	30	26	21	53%	53%	53%
Syntetické / sportovní oblečení	3,5	0,91			02:15			72			45			53%		
Fast 60 (rychlý na 60 °C)	4	0,95			01:00			29			58			53%		
Cotton 20 (bavlna na 20 °C)	4	0,16			00:59			30			20			53%		

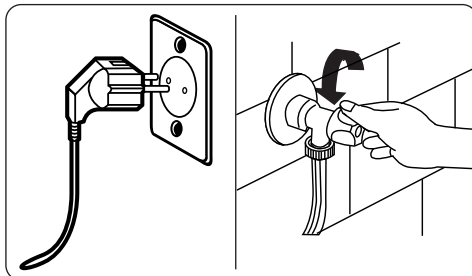
## 6.1 Důležité informace

- Používejte pouze prací prostředky, změkčovadla a doplňky vhodné pro automatické pračky. Vytvořila se nadměrná pěna a byl aktivován systém automatické absorpce pěny následkem použití příliš velkého množství pracího prostředku.
- Doporučujeme pravidelné čištění pračky každé 2 měsíce. Pro pravidelné čištění použijte program Drum Clean (čištění bubny). Pokud vaše pračka nemá program Drum Clean, použijte program Cotton 90. Podle potřeby použijte jen vhodné přípravky na odstranění vodního kamene vyvinuté speciálně pro pračky.
- Nikdy neotevírejte dvířka, když je pračka v provozu. Dvířka pračky můžete otevřít 2 minuty po dokončení pracího cyklu.\*
- Nikdy neotevírejte dvířka, když je pračka v provozu. Dvířka se otevřou okamžitě po ukončení pracího cyklu.\*
- Činnosti instalace a oprav musí vždy provádět zástupci autorizovaného servisu, aby se předešlo možným rizikům. Výrobce nenes odpovědnost za škody, které mohou vzniknout při procesech prováděných neoprávněnými osobami.

(\*) Technické údaje se mohou lišit v závislosti na modelu spotřebiče.

## ČÁST 7: ČIŠTĚNÍ A ÚDRŽBA

### 7.1 Varování



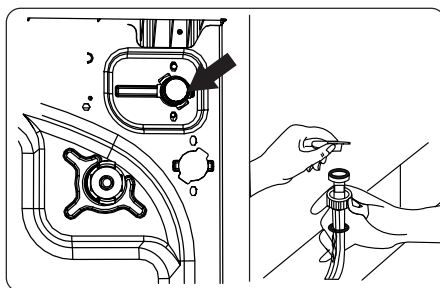
Před přístoupením k údržbě a čištění vypněte spotřebič a vytáhněte zástrčku napájecího kabelu ze zásuvky. Před zahájením údržby a čištění pračky zavřete přívod vody.

**⚠ POZOR:** K čištění pračky nepoužívejte rozpouštědla, abrazivní čisticí prostředky, prostředky na čištění skla ani univerzální čisticí prostředky. Chemikálie v nich obsažené mohou poškodit plastové povrchy spotřebiče a další komponenty.

### 7.2 Filtry na přívodu vody

Filtry na přívodu vody zabraňují vniknutí nečistot a cizích materiálů do pračky. Doporučujeme vyčistit tyto filtry, jakmile do pračky nenatéká dostatek vody, ačkoliv je přívod vody zapnut a kohoutek otevřen.

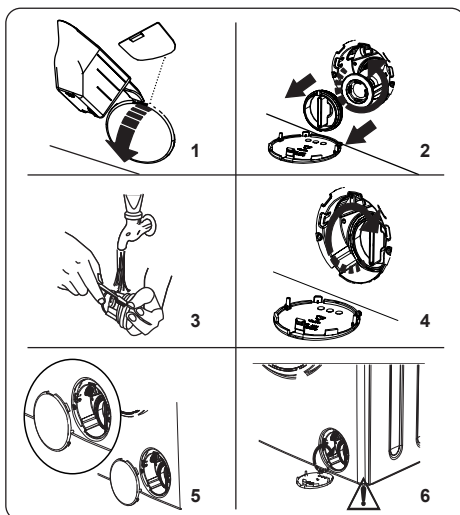
Doporučujeme čistit filtry přívodu vody každé 2 měsíce.



- Odšroubujte přívodní hadici (hadice) z pračky.
- Chcete-li vyjmout filtr přívodu vody z napouštěcího ventilu, použijte dlouhé kleštičky a opatrně odstraňte plastovou tyčinku na filtru.
- Druhý filtr přívodu vody je umístěn na konci přívodní hadice, který jde do kohoutku. Chcete-li vyjmout druhý filtr přívodu vody, použijte dlouhé kleštičky a opatrně odstraňte plastovou tyčinku na filtru.
- Filtr důkladně vyčistěte měkkým kartáčem, omyjte mýdlovou vodou a důkladně opláchněte. Filtr jemným zatlačením vložte zpět na místo.

**⚠ POZOR:** Filtry na přívodním ventilu vody mohou být zaneseny v důsledku nízké kvality vody nebo nedostatečné údržby a mohou se poškodit. To může způsobit únik vody. Na takovéto poruchy se nevztahuje záruka.

## 7.3 Filtr čerpadla



Filtrační systém čerpadla ve vaší pračce prodlužuje životnost čerpadla tím, že zabraňuje vniknutí nečistot do pračky.

Doporučujeme čistit filtr čerpadla každé 2 měsíce.

Filtr čerpadla je umístěn za krytem v pravém předním dolním rohu.

Čistění filtru čerpadla:

1. K otevření krytu čerpadla můžete použít odměrku na prací prášek (\*) dodávanou se spotřebičem nebo měrku hladiny tekutého pracího prostředku.
  2. Zasuňte konec odměrky na prací prášek nebo měrky hladiny tekutého pracího prostředku do otvoru krytu a jemně zatlačte dozadu. Kryt se otevře.
- Před samotným otevřením umístěte pod kryt filtru nádobu, která zachytí veškerou vodu, která v pračce zbyla.
  - Uvolněte filtr otáčením proti směru hodinových ručiček a zatáhnutím jej vyjměte. Počkejte, až voda vyteče.

**POZNÁMKA:** V závislosti na množství vody uvnitř pračky bude pravděpodobně nutné několikrát vyprázdnit sběrnou nádobu na vodu.

3. Měkkým kartáčem odstraňte z filtru všechny cizí materiály.
4. Po vyčištění znovu vložte filtr na místo a upevněte jej otáčením ve směru hodinových ručiček.
5. Při zavírání krytu filtru se ujistěte, že držáky uvnitř krytu zapadají do otvorů na straně předního panelu.
6. Zavřete kryt filtru.



**⚠ VÝSTRAHA:** Voda v čerpadle může být horká, před čištěním nebo údržbou počkejte, až vychladne.

(\*) Technické údaje se mohou lišit v závislosti na modelu spotřebiče.

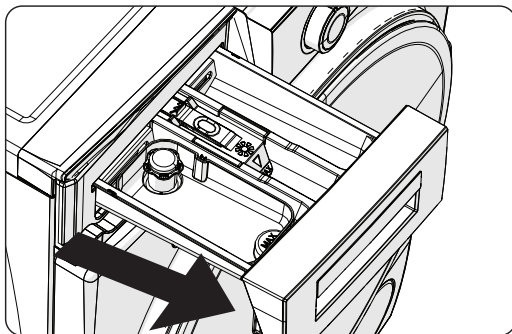
## 7.4 Příhrádka na prací prášek

Používání pracího prostředku může časem vést k usazování zbytků v zásuvce na prací prostředek.

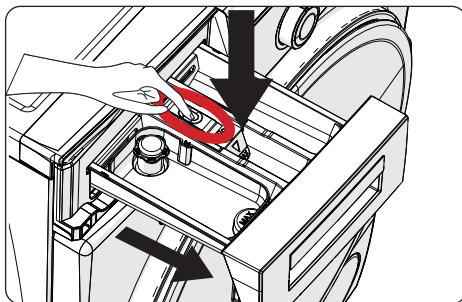
Doporučujeme vyjmout zásuvku každé 2 měsíce a vyčistit nahromaděné zbytky.

Vyjmutí zásuvky na prací prostředek:

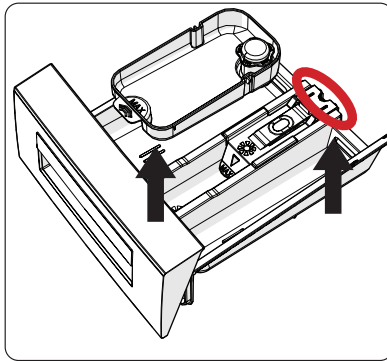
- Vytáhněte zásuvku dopředu tak, aby byla zcela vysunutá.



- Zatlačte na místo uvnitř zásuvky vyobrazené níže a zásuvku zcela vytáhněte.



- Vyjměte zásuvku na prací prostředek a demontujte proplachovací zátku. Důkladně odstraňte všechny zbytky změkčovadla. Po očištění vraťte zpět proplachovací zátku a zkontrolujte, zda je správně usazena.



- Vyčistěte kartáčem a opláchněte velkým množstvím vody.
- Posbírejte zbytky uvnitř zásuvky na prací prostředek tak, aby nespadly do pračky.
- Vysušte zásuvku na prací prostředek ručníkem nebo suchým hadříkem a vložte ji zpět

**⚠ Nemyjte zásuvku na prací prostředek v myčce na nádobí.**

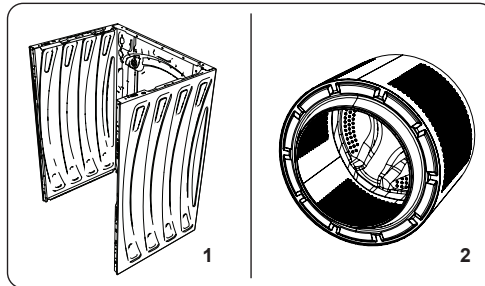
#### **Zásobník na tekutý prací prostředek(\*)**

Pokud chcete vyčistit zásobník na tekutý prací prostředek, vyjměte jej, jak je znázorněno na obrázku níže, a důkladně vyčistěte zbytky pracího prostředku.

Zásobník vraťte zpět. Ujistěte se, že v sifonu nezůstaly žádné zbytky.

(\*)Technické údaje se mohou lišit v závislosti na modelu spotřebiče.

## **ČÁST 8: TĚLO / BUBEN**



### **1. Tělo**

K čištění vnějšího pouzdra použijte

jemný neabrazivní čisticí prostředek nebo mýdlo a vodu. Otřete dosucha měkkým hadříkem.

### **2. Buben**

Nenechávejte v pračce kovové předměty, jako jsou jehly, kancelářské sponky, mince atd. Tyto předměty vedou k tvorbě rzi na bubnu. K čištění rzi použijte čisticí prostředek bez obsahu chloru a postupujte podle pokynů výrobce čisticího prostředku. Nikdy nepoužívejte drátěnku nebo podobné tvrdé předměty k čištění skvrn od rzi.

## ČÁST 9: ŘEŠENÍ PROBLÉMŮ

Opravu pračky by měla provádět autorizovaná servisní společnost. Pokud pračka vyžaduje opravu nebo pokud nemůžete vyřešit problém pomocí níže uvedených pokynů, měli byste:

- Odpojit pračku od napájení.
- Zavřít přívod vody.

CHYBA	MOŽNÁ PŘÍČINA	ŘEŠENÍ PROBLÉMŮ
Pračka se nezapne.	Pračka není připojena k elektrické síti.	Připojte pračku k elektrické síti.
	Pojistky jsou vadné.	Vyměňte pojistky.
	Žádné síťové napájení.	Zkontrolujte napájení ze sítě.
	Tlačítko Start/Pauza nebylo stisknuto.	Stiskněte tlačítko Start/Pauza
	Pozice programového voliče „stop“.	Volič programu přepněte do požadované polohy.
	Dvířka pračky nejsou úplně zavřena.	Dveře pračky zavřete.
Pračka nenapouští vodu.	Vodovodní kohoutek je zavřen.	Otevřete kohoutek.
	Hadice pro přívod vody může být zamotána.	Zkontrolujte přívodní hadici a rozmotete ji.
	Hadice pro přívod vody je ucpána.	Vyčistěte filtry přívodní hadice. (*)
	Přívodní filtr je ucpán.	Vyčistěte filtry přívodu vody. (*)
	Dvířka pračky nejsou úplně zavřena.	Dveře pračky zavřete.
Pračka nevypouští vodu.	Vypouštěcí hadice je zanesena nebo zamotána.	Zkontrolujte vypouštěcí hadici a poté ji vyčistěte nebo rozviňte.
	Filtr čerpadla je ucpán.	Vyčistěte filtr čerpadla. (*)
	V bubnu je prádlo příliš natlačeno k sobě.	Rozložte prádlo rovnoměrně do pračky.
Pračka vibruje.	Nožičky nebyly nastaveny.	Seřídte nožičky. (**)
	Přepavní šrouby nebyly odstraněny.	Odstraňte přepravní šrouby z pračky. (**)
	Malé zatížení v bubnu.	To nezabrání provozu pračky.
	Pračka je přetížená prádlem nebo je prádlo nerovnoměrně rozprostřeno.	Nepřetěžujte bubnu. V bubnu rovnoměrně rozprostřete prádlo.
	Pračka je umístěna na tvrdém povrchu.	Neumísťujte pračku na tvrdý povrch.




CHYBA	MOŽNÁ PŘÍČINA	ŘEŠENÍ PROBLÉMŮ
V zásuvce na prací prostředek se vytváří nadměrné množství pěny.	Bylo použito nadměrné množství pracího prostředku.	Stiskněte tlačítko Start/Pauza Chcete-li pění zastavit, rozředte jednu polévkovou lžici změkčovače v 1/2 litru vody a nalijte ji do zásuvky na prací prostředek. Po 5 – 10 minutách stiskněte tlačítko Start/Pauza.
	Byl použit nevhodný prací prostředek.	V pračce používejte pouze prací prostředky vyrobené pro automatické pračky.
Neuspokojivý výsledek praní.	Vaše prádlo je pro vybraný program příliš špinavé.	Pomocí informací v tabulce programů vyberte nejvhodnější program.
	Bylo použito příliš malé množství pracího prostředku.	Používejte správné množství pracího prostředku podle pokynů na obalu.
	V pračce je příliš mnoho prádla.	Zkontrolujte, zda nebyla překročena maximální kapacita pro vybraný program.
	Tvrdá voda.	Podle pokynů výrobce zvýšte množství pracího prostředku.
	V bubnu je prádlo příliš natlačeno k sobě.	Zkontrolujte, zda je prádlo v bubnu rovnoměrně rozprostřeno.
Jakmile se pračka naplní vodou, voda se vypouští.	Konec vypouštěcí hadice je pro pračku příliš nízký.	Zkontrolujte, zda je vypouštěcí hadice ve vhodné výšce. (**).
Během praní se v bubnu neobjevila voda.	Žádná chyba. Voda je v části bubnu, která není viditelná.	.....
Na prádle ulpívají zbytky pracího prostředku.	Nerozpouštějící se částice některých pracích prostředků se mohou na vašem prádle objevit jako bílé skvrny.	Po uschnutí proveďte další máchání nebo vyčistěte prádlo kartáčem.
Na prádle se objevují šedé skvrny.	Na vašem prádle je neošetřený olej, krém nebo mast.	Pro příští praní používejte správné množství pracího prostředku podle pokynů na obalu.
Cyklus ždímání neprobíhá nebo probíhá později, než se očekávalo.	Žádná chyba. Byl aktivován systém nevyváženého zatížení.	Systém kontroly nevyváženého zatížení se bude snažit prádlo rovnoměrně rozložit v bubnu. Ždímání začne, jakmile se prádlo rozloží. Při příštím praní rozprostřete prádlo v bubnu rovnoměrně.

(\*) Viz kapitola týkající se údržby a čištění pračky.

(\*\*) Viz kapitola týkající se instalace pračky.

## ČÁST 10: AUTOMATICKÁ UPOZORNĚNÍ NA ZÁVADU A CO JE TŘEBA UDĚLAT

Pračka je vybavena vestavěným systémem detekce poruch. Poruchy jsou indikovány kombinací blikajících provozních kontrolek. Nejběžnější chybové kódy jsou uvedeny níže.

CHYBOVÝ KÓD	PŘÍČINA	NÁPRAVA
E01 	Dvířka pračky nejsou správně zavřena.	Zavřete správně dvířka, dokud neuslyšíte cvaknutí. Pokud vaše pračka i nadále ukazuje závadu, pračku vypněte, odpojte a okamžitě kontaktujte nejbližší autorizovaný servis.
E02 	Nedostatečný tlak vody nebo nízká hladina vody uvnitř pračky.	Zkontrolujte, zda je kohoutek zcela otevřen. Přívod vody může být odpojen. Pokud problém přetrvává, pračka se po chvíli automaticky zastaví. Pračku odpojte, zavřete kohoutek přívodu vody a kontaktujte nejbližší autorizovaný servis.
E03 	Vadné čerpadlo, ucpaný filtr čerpadla nebo vadné elektrické zapojení čerpadla.	Vyčistěte filtr čerpadla. Pokud problém přetrvává, kontaktujte nejbližší autorizovaný servis. (*)
E04	V pračce je nadměrné množství vody.	Pračka vodu sama vypustí. Jakmile se voda vypustí, pračku vypněte a odpojte ji ze sítě. Zavřete kohoutek přívodu vody a kontaktujte nejbližší autorizovaný servis.

(\*) Viz kapitola týkající se údržby a čištění pračky.

# ČÁST 11: INFORMAČNÍ LIST

## Informační list

DELEGOVANÉ NAŘÍZENÍ KOMISE (EU) 2019/2016

**Název nebo ochranná známka výrobce:** PHILCO

**Adresa výrobce:** FAST ČR, a.s., U Sanitasu 1621,Říčany 251 01, Czech Republic

**Identifikační značka modelu:** PLDI 148 ASTW

### Základní specifikace:

Parametr	Hodnota		Parametr	Hodnota	
Kapacita <sup>(a)</sup> (kg)	8,0		Rozměry v mm	Výška	85
				Šířka	60
				Hloubka	56
Třída účinnosti index EE <sup>(a)</sup>	41,1		Třída energetické účinnosti <sup>(a)</sup>	A	
Účinnost praní index <sup>(a)</sup>	1,031		Účinnost máchání (g/kg) <sup>(a)</sup>	5,0	
Spotřeba energie v kWh za cyklus, na základě eco 40-60 programu. Aktuální spotřeba energie bude záviset na tom, jak se spotřebič používá.	0,374		Spotřeba vody litrů na cyklus, vztahuje se na program ECO 40-60. Aktuální spotřeba vody závisí na tom, jak se spotřebič používá a na tvrdosti vody.	32	
Maximální teplota uvnitř používané textilie (°C) <sup>(a)</sup>	Plná náplň	30	Zbývající vlhkost obsah (%) <sup>(a)</sup>	53,4	
	1/2 náplň	26			
	1/4 náplň	21			
Rychlost odstředění (ot / min) <sup>(a)</sup>	Plná náplň	1 330	Účinnost sušení při odstředění <sup>(a)</sup>	B	
	1/2 náplň	1 330			
	1/4 náplň	1 330			
Trvání programu (h: min) <sup>(a)</sup>	Plná náplň	3:38	Typ spotřebiče	Volně stojící	
	1/2 náplň	2:45			
	1/4 náplň	2:10			
Akustický zvuk emise hluku (dB(A) re 1 pW) (režim odstředění)	75		Třída akustických emisí hluku	B	

Režim vypnuto (W)	0,50	Pohotovostní režim (W)	0,50
Odložený start (W) (je-li dostupný)	4,00	Síťový pohotovostní režim (W) (je-li dostupný)	neuveďeno
<b>Minimální doba trvání záruky nabízené dodavatelem: 24 měsíců</b>			
<b>Tento produkt byl navržen tak, aby uvolňoval stříbrné ionty během pracovního cyklu</b>		Ne	
<b>Dodatečné informace:</b>			
Webový odkaz na web výrobce, kde jsou informace uvedené v bodě 9 přílohy II dle nařízení Komise (EU) 2019/2023 najdete na: <a href="http://www.philco.cz">www.philco.cz</a>			

(a) pro program eco 40-60.

## TECHNICKÉ INFORMACE

Technické informace se nachází na typovém štítku na vnitřní straně spotřebiče a na energetickém štítku. QR kód, na dodaném energetickém štítku, obsahuje odkaz na registraci spotřebiče v databázi EU Eprel.

## INFORMACE O TESTOVÁNÍ

Dodané zařízení je v souladu s EcoDesignem a (EU) 2019/2014; (EU) 2019/2023; EN 60456:2016/A11:2020; CLC/TS 50707; CLC/TS 50677; IEC TR 62617:2015; (EU) 2021/340; (EU) 2021/341. Požadavky na přístup vzduchu pro správný provoz přístroje, minimální vzdálenost od zdi a rozměry přístroje, jsou součástí tohoto návodu. V případě dalších dotazů se obraťte na výrobce.

## PÉČE O ZÁKAZNÍKA A SERVIS

Vždy používejte pouze originální náhradní díly.

Označení modelu a sériové číslo naleznete na typovém štítku. Polohu typového štítku je možné změnit bez předchozího upozornění.

Originální náhradní díly pro některé konkrétní komponenty jsou k dispozici minimálně 7 nebo 10 let. Závisí to na typu komponentu a na uvedení posledního spotřebiče daného modelu na trh.

Při kontaktování našeho autorizovaného servisu mějte k dispozici modelové označení, sériové číslo a popis závady.

Pro stažení dokumentů navštivte [www.philco.cz](http://www.philco.cz).

Pro nahlášení závady a získání dalších servisních informací navštivte <https://philco.cz/podpora-a-servis>.

Změny vyhrazeny bez předchozího upozornění.



# POKYNY A INFORMACE O LIKVIDACI POUŽITÝCH BALENÍ MATERIÁLŮ

Obalové materiály zlikvidujte na veřejném místě pro likvidaci odpadu.

## LIKVIDACE POUŽITÝCH ELEKTRICKÝCH A ELEKTRONICKÝCH SPOTŘEBIČŮ



Význam symbolu na výrobku, jeho příslušenství nebo obalu znamená, že s tímto výrobkem nesmí být zacházeno jako s domovním odpadem. Tento výrobek zlikviduje na příslušném sběrném místě pro recyklaci odpadu z elektrických a elektronických zařízení. Popřípadě je možné v některých státech Evropské unie nebo jiných evropských státech vrátit své výrobky místnímu prodejci, v případě koupě obdobného nového výrobku. Správná likvidace tohoto výrobku pomůže ušetřit cenné přírodní zdroje a pomoci při prevenci případného negativního vlivu na životní prostředí a lidské zdraví, ke kterému by mohlo dojít v důsledku nesprávné likvidace odpadu. Podrobnější informace získáte od místního úřadu nebo v nejbližším středisku pro sběr odpadu. Nesprávná likvidace tohoto typu odpadu může podléhat vnitrostátním předpisům o pokutách.

### Pro podnikatelské subjekty v Evropské unii

Chcete-li zlikvidovat elektrické nebo elektronické zařízení, vyžádejte si potřebné informace od svého prodejce nebo dodavatele.

### Likvidace v ostatních státech mimo Evropskou unii

Chcete-li zlikvidovat tento výrobek, vyžádejte si potřebné informace o správném způsobu likvidace od místních úřadů nebo svého prodejce.



Tento výrobek splňuje všechny základní požadavky nařízení EU, které se na něj vztahují.

Změny v textu, designu a technických údajích se mohou vyskytnout bez předchozího upozornění a vyhrazujeme si právo provést tyto změny.

Originál tohoto návodu k obsluze je v českém jazyce.







Výrobce/Manufacturer:  
Fast ČR, a.s.  
U Sanitasu 1621  
Říčany 251 01, CZECH REPUBLIC

Distributor:  
FAST PLUS, a.s.  
Vlčie hrdlo 324/90  
821 07 Bratislava, SLOVAKIA

**PHILCO**<sup>®</sup> 

**is pending or registered trademark of Electrolux Home  
Products, Inc. and used under a license from Electrolux  
Home Products, Inc**