

PRAČKA
NÁVOD K POUŽITÍ

PHILCO



Famous for Quality the World Over

PLDSI 148 ABI

Vážený zákazníku,

Děkujeme vám za zakoupení produktu značky PHILCO. Aby vám váš spotřebič dobře sloužil, přečtěte si prosím pečlivě všechny pokyny v této uživatelské příručce.

Ikona	Typ	Význam
	VAROVÁNÍ	Vážné riziko nebo smrtelné nebezpečí
	NEBEZPEČÍ ÚRAZU ELEKTRICKÝM PROUDEM	Riziko nebezpečného napětí
	POŽÁR	Varování; riziko požáru / hořlavých materiálů
	UPOZORNĚNÍ	Riziko úrazu nebo škody na majetku
	DŮLEŽITÉ	Správné obsluhování systému

OBSAH


ČÁST 1: BEZPEČNOSTNÍ INFORMACE.....	2
ČÁST 2: TECHNICKÉ SPECIFIKACE.....	13
ČÁST 3: INSTALACE.....	14
ČÁST 4: PŘEHLED OVLÁDACÍHO PANELU	17
ČÁST 5: POUŽÍVÁNÍ VAŠÍ PRAČKY	21
ČÁST 6: TABULKA PROGRAMŮ.....	30
ČÁST 7: ČIŠTĚNÍ A ÚDRŽBA	34
ČÁST: 8 VNĚJŠÍ POVRCH SPOTŘEBIČE/BUBEN	37
ČÁST 9: ODSTRANĚNÍ MOŽNÝCH PROBLÉMŮ.....	38
ČÁST 10: AUTOMATICKÉ VAROVÁNÍ NA PORUCHY A JEJICH ODSTRANĚNÍ.....	40
ČÁST 11: INFORMAČNÍ LIST.....	41

CE Toto zařízení bylo testováno podle platných směrnic Evropské unie.
Toto zařízení vyhovuje bezpečnostním ustanovením platným pro elektrické spotřebiče v Evropské unii.

ČÁST 1: BEZPEČNOSTNÍ INFORMACE

PROVOZNÍ NAPĚTÍ / FREKVENCE	(220-240) V~/50Hz
CELKOVÝ PROUD (A)	10
TLAK VODY (MPA)	MAXIMÁLNĚ 1 MPA / MINIMÁLNĚ 0,1 MPA
CELKOVÝ VÝKON (W)	2100
MAXIMÁLNÍ KAPACITA PRANÍ (SUCHÉ PRÁDLO) (KG)	8

- PRAČKU NEINSTALUJTE NA KOBREK NEBO NA JINÝ POVRCH, KTERÝ BY BRÁNIL VĚTRÁNÍ JEJÍ SPODNÍ ČÁSTI.
- SPOTŘEBIČ NENÍ URČEN K TOMU, ABY JEJ POUŽÍVALY OSOBY (VČETNĚ DĚTÍ) SE SNÍŽENÝMI FYZICKÝMI, SMYSLOVÝMI NEBO DUŠEVNÍMI SCHOPNOSTMI NEBO S NEDOSTATKEM ZKUŠENOSTÍ A ZNALOSTÍ, POKUD NEJSOU POD DOZOREM NEBO NEJSOU POUČENY O POUŽÍVÁNÍ SPOTŘEBIČE OSOBOU ZODPOVĚDNOU ZA JEJICH BEZPEČNOST.
- DĚTI MLADŠÍ NEŽ 3 ROKY BY SE MĚLY DRŽET MIMO DOSAH, POKUD NEJSOU NEUSTÁLE POD DOZOREM.
- POKUD NAPÁJECÍ KABEL NEFUNGUJE SPRÁVNĚ, ZAVOLEJTE DO NEJBLIŽŠÍHO AUTORIZOVANÉHO SERVISNÍHO STŘEDISKA A POŽÁDEJTE O JEHO VÝMĚNU.
- PŘI PŘIPOJENÍ PŘÍVODU VODY K PRAČCE POUŽÍVEJTE POUZE NOVOU PŘÍVODNÍ HADICI DODANOU S VAŠÍM STROJEM. NIKDY NEPOUŽÍVEJTE STARÉ, POUŽITÉ NEBO POŠKOZENÉ PŘÍVODNÍ HADICE.

- DĚTI BY SI SE SPOTŘEBIČEM NEMĚLY HRÁT. ČIŠTĚNÍ A UŽIVATELSKOU ÚDRŽBU BY NEMĚLY PROVÁDĚT DĚTI BEZ DOZORU.
-  **POZNÁMKA:** POKUD CHCETE ZÍSKAT ELEKTRONICKOU KOPII TOHOTO NÁVODU K OBSLUZE, KONTAKTUJTE, PROSÍM, NÁSLEDUJÍCÍ ADRESU: „WASHINGMACHINE@STANDARDTEST.INFO“. VE SVÉM E-MAILU UVEĎTE NÁZEV MODELU A SÉRIOVÉ ČÍSLO (20 ČÍSLIC), KTERÉ NAJDETE NA DVÍŘKÁCH SPOTŘEBIČE.


POZORNĚ SI PŘEČTĚTE TENTO NÁVOD K OBSLUZE. VÁŠ SPOTŘEBIČ JE URČEN POUZE PRO DOMÁCÍ POUŽITÍ.



POUŽITÍ PRO KOMERČNÍ ÚČELY ZPŮSOBÍ ZRUŠENÍ ZÁRUKY.

TENTO NÁVOD BYL PŘIPRAVEN PRO VÍCE NEŽ JEDEN MODEL, PROTO VÁŠ SPOTŘEBIČ NEMUSÍ MÍT NĚKTERÉ Z FUNKCÍ V NĚM POPSANÝCH.


Z TOHOTO DŮVODU JE DŮLEŽITÉ PŘI ČTENÍ NÁVODU K OBSLUZE VĚNOVAT ZVLÁŠTNÍ POZORNOST JAKÝMKOLIV ÚDAJŮM.

-  **VAROVÁNÍ:** VÝROBCE NEODPOVÍDÁ ZA ŽÁDNÉ ŠKODY NEBO ZRANĚNÍ V PŘÍPADĚ NEDODRŽENÍ BEZPEČNOSTNÍCH POKYNŮ.

1.1 Všeobecná bezpečnostní upozornění

- POTŘEBNÁ OKOLNÍ TEPLOTA PRO PROVOZ VAŠÍ PRAČKY JE 15-25 °C.
- POKUD JE TEPLOTA NIŽŠÍ NEŽ 0 °C, MOHOU SE HADICE ROZTRHNOUT NEBO ELEKTRONICKÁ KARTA NEMUSÍ SPRÁVNĚ FUNGOVAT.
- UJISTĚTE SE, ZDA ODĚVY VLOŽENÉ DO VAŠÍ PRAČKY NEOBSAHUJÍ CIZÍ PŘEDMĚTY, JAK JSOU HŘEBÍKY, JEHLY, ZAPALOVAČE A MINCE.
- **DOPORUČUJE SE, ABYSTE PŘI PRVNÍM PRANÍ ZVOLILI PROGRAM 90° BAVLNA BEZ PRÁDLA A PŘIHRÁDKU II ZÁSOBNÍKU NA PRACÍ PROSTŘEDKY NAPLNĚTE DO POLOVINY VHODNÝM PRACÍM PROSTŘEDKEM.**
- NA PRACÍM A AVIVÁŽNÍM PROSTŘEDKU VYSTAVENÉM VZDUCHU NA DELŠÍ OBDOBÍ SE MOHOU USAZOVAT ZBYTKY. AVIVÁŽ NEBO PRACÍ PROSTŘEDEK DEJTE DO ZÁSOBNÍKU POUZE NA ZAČÁTKU KAŽDÉHO PRANÍ.
- POKUD PRAČKU DELŠÍ DOBU NEPOUŽÍVÁTE, ODPOJTE JI ZE SÍTĚ A VYPNĚTE PŘÍVOD VODY. DOPORUČUJEME TAKÉ, ABYSTE NECHALI OTEVŘENÁ DVÍŘKA, ABYSTE ZABRÁNILI HROMADĚNÍ VLHKOSTI UVNITŘ PRAČKY.
- V DŮSLEDKU KONTROLY KVALITY BĚHEM VÝROBY MŮŽE VE VAŠÍ PRAČCE ZŮSTAT TROCHU VODY. TOTO NEBUDE MÍT DOPAD NA PROVOZ VAŠÍ PRAČKY.
- OBAL SPOTŘEBIČE MŮŽE BÝT PRO DĚTI NEBEZPEČNÝ. NEDOVOLTE DĚTÍM HRÁT SI S OBALEM NEBO MALÝMI ČÁSTMI Z PRAČKY.

- OBALOVÉ MATERIÁLY UCHOVÁVEJTE NA MÍSTĚ, KDE SE K NIM DĚTI NEDOSTANOU, NEBO JE VHODNÝM ZPŮSOBEM ZLIKVIDUJTE.
- PROGRAMY PŘEDPÍRÁNÍ POUŽÍVEJTE POUZE PRO VELMI ŠPINAVÉ PRÁDLO.

 NIKDY NEOTVÍREJTE ZÁSOBNÍK NA PRACÍ PROSTŘEDEK, KDYŽ JE SPOTŘEBIČ V PROVOZU.

- V PŘÍPADĚ PORUCHY ODPOJTE SPOTŘEBIČ OD ELEKTRICKÉ SÍTĚ A VYPNĚTE PŘÍVOD VODY. NEPOKOUŠEJTE SE PROVÁDĚT ŽÁDNÉ OPRAVY. VŽDY KONTAKTUJTE AUTORIZOVANÉHO SERVISNÍHO ZÁSTUPCE.
- NEPŘEKRAČUJTE MAXIMÁLNÍ NÁPLŇ PRO PRACÍ PROGRAM, KTERÝ JSTE SI ZVOLILI.

 NIKDY NEOTVÍREJTE DVÍRKA NÁSILÍM, KDYŽ JE VAŠE PRAČKA V PROVOZU.

- PRANÍ PRÁDLA OBSAHUJÍCÍ MOUKU MŮŽE POŠKODIT VAŠI PRAČKU.
- DODRŽUJTE POKYNY VÝROBCE TÝKAJÍCÍ SE POUŽÍVÁNÍ AVIVÁŽNÍHO PROSTŘEDKU NEBO JAKÝCHKOLIV PODOBNÝCH PRODUKTŮ, KTERÉ ZAMÝŠLÍTE POUŽÍT VE SVÉ PRAČCE.
- UJISTĚTE SE, ZDA DVÍRKA VAŠÍ PRAČKY NEJSOU OMEZENA A DAJÍ SE ZCELA OTEVŘÍT.

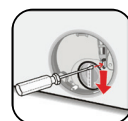
NAINSTALUJTE SVŮJ SPOTŘEBIČ NA MÍSTO, KTERÉ MŮŽE BÝT PLNĚ VĚTRANÉ A POKUD MOŽNO S KONSTANTNÍ CIRKULACÍ VZDUCHU.

FUNKCE NOUZOVÉHO OTEVÍRÁNÍ DVÍŘEK

KDYŽ JE PRAČKA V PROVOZU, PŘI JAKÉMKOLI VÝPADKU PROUDU NEBO KDYŽ PROGRAM JEŠTĚ NESKONČIL, DVÍŘKA ZŮSTANOU ZAMKNUTÁ.

NA OTEVŘENÍ DVÍŘEK;

1. VYPNĚTE PROSÍM SPOTŘEBIČ. VYTÁHNĚTE ZÁSTRČKU Z ELEKTRICKÉ ZÁSUVKY.
2. POKUD CHCETE VYPUSTIT ODPADNÍ VODU, POSTUPOJTE PODLE POKYŇŮ UVEDENÝCH PŘI ČIŠTĚNÍ FILTRU ČERPADLA.(*)
3. POMOCÍ NÁSTROJE STÁHNĚTE MECHANISMUS NOUZOVÉHO OTEVÍRÁNÍ A SOUČASNĚ OTEVŘETE DVÍŘKA.
4. PO OPĚTOVNÉM ZAVŘENÍ PŘESUŇTE KLIKU NOUZOVÉHO OTEVŘENÍ DO OTEVŘENÉ POLOHY, POKUD DVÍŘKA ZŮSTANOU ZAMKNUTÁ.



(*) Namísto části krytu čerpadla se ve vestavěném spotřebiči používá část soklu. Chcete-li odstranit část soklové desky, postupujte podle pokynů vestavěného návodu k instalaci.

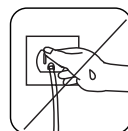
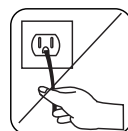
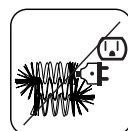
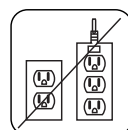
⚠ PŘEČTĚTE SI TATO UPOZORNĚNÍ. DODRŽUJTE UVEDENÉ RADY, ABYSTE CHRÁNILI SEBE A OSTATNÍ PŘED RIZIKY A SMRTELNÝMI ZRANĚNÍMI.

⚠ RIZIKO POPÁLENÍ

KDYŽ JE VAŠE PRAČKA V PROVOZU, NEDOTÝKEJTE SE ODTOKOVÉ HADICE ANI JAKÉKOLIV VYTÉKAJÍCÍ VODY. VYSOKÉ TEPLoty PŘEDSTAVUJÍ RIZIKO POPÁLENÍ.

⚠ ⚡ RIZIKO SMRTI PO ZÁSAHU ELEKTRICKÝM PROUDEM

- NEPŘIPOJUJTE PRAČKU K ELEKTRICKÉ SÍTI POMOCÍ PRODLUŽOVACÍHO KABELU.
- POŠKOZENOU ZÁSTRČKU NEZASOUVEJTE DO ELEKTRICKÉ ZÁSUVKY.
- NIKDY NEVYTAHUJTE ZÁSTRČKU ZE ZÁSUVKY TAHÁNÍM ZA KABEL. VŽDY DRŽTE ZÁSTRČKU.
- NIKDY SE NEDOTÝKEJTE NAPÁJECÍHO KABELU/ ZÁSTRČKY MOKRÝMA RUKAMA, PROTOŽE BY TO MOHLO ZPŮSOBIT ZKRAT NEBO ÚRAZ ELEKTRICKÝM PROUDEM.
- NEDOTÝKEJTE SE PRAČKY, POKUD MÁTE MOKRÉ RUCI NEBO NOHY.
- POŠKOZENÝ NAPÁJECÍ KABEL/ZÁSTRČKA MŮŽE ZPŮSOBIT POŽÁR NEBO ÚRAZ ELEKTRICKÝM PROUDEM. POKUD JE POŠKOZEN, MUSÍ BÝT VYMĚNĚN, TOTO BY MĚL PROVÁDĚT POUZE KVALIFIKOVANÝ PERSONÁL.



⚠ RIZIKO VYTOPENÍ

- PŘED UMÍSTĚNÍM ODTOKOVÉ HADICE DO UMYVADLA ZKONTROLUJTE RYCHLOST PROUDU VODY.

- PROVEĎTE POTŘEBNÁ OPATŘENÍ, ABYSTE ZABRÁNILI SKLOUZNUTÍ HADICE.
- PROUD VODY MŮŽE HADICI UVOLNIT, POKUD NENÍ SPRÁVNĚ ZAJIŠTĚNA. UJISTĚTE SE, ZDA ZÁSTRČKA V UMYVADLE NEBLOKUJE OTVOR PRO ZÁSTRČKU.

⚠ NEBEZPEČÍ POŽÁRU

- V BLÍZKOSTI SPOTŘEBIČE NESKLADUJTE HOŘLAVÉ KAPALINY.
- OBSAH SÍRY V ODSTRAŇOVAČÍCH NÁTĚŘŮ MŮŽE ZPŮSOBIT KOROZI. VE SPOTŘEBIČI NIKDY NEPOUŽÍVEJTE MATERIÁLY K ODSTRAŇOVÁNÍ BAREV.
- VE SPOTŘEBIČI NIKDY NEPOUŽÍVEJTE PRODUKTY, KTERÉ OBSAHUJÍ ROZPOUŠTĚDLA.
- UJISTĚTE SE, ZDA ODĚVY VLOŽENÉ DO VAŠÍ PRAČKY NEOBSAHUJÍ CIZÍ PŘEDMĚTY, JAK JSOU HŘEBÍKY, JEHLY, ZAPALOVAČE A MINCE.

NEBEZPEČÍ POŽÁRU A VÝBUCHU

⚠ RIZIKO PÁDU A ZRANĚNÍ

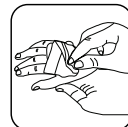
- NELEZTE NA PRAČKU.
- UJISTĚTE SE, ZDA HADICE A KABELY NEZPŮSOBUJÍ NEBEZPEČÍ ZAKOPNUTÍ.
- PRAČKU NEOTÁČEJTE VZHŮRU NOHAMA ANI NA BOK.
- NEZVEDEJTE PRAČKU ZA DVÍŘKA NEBO ZÁSOBNÍK NA PRACÍ PROSTŘEDEK.

⚠ SPOTŘEBIČ MUSÍ PŘENÁŠET MINIMÁLNÍ DVĚ OSOBY.



BEZPEČNOST DĚTÍ

- NENECHÁVEJTE DĚTI V BLÍZKOSTI SPOTŘEBIČE BEZ DOZORU. DĚTI SE MOHOU VE SPOTŘEBIČI ZAMKNOUT, CO MŮŽE VÉST K OHROŽENÍ ŽIVOTA.
- NEDOVOLTE DĚTEM, ABY SE BĚHEM PROVOZU DOTÝKALY SKLENĚNÝCH DVÍŘEK. POVRCH JE EXTRÉMNĚ HORKÝ A MŮŽE ZPŮSOBIT POŠKOZENÍ POKOŽKY.
- OBALOVÝ MATERIÁL UCHOVÁVEJTE MIMO DOSAH DĚTÍ.
- PŘI POUŽITÍ ČISTICÍHO PROSTŘEDKU NEBO PŘI KONTAKTU S KŮŽÍ A OČIMA MŮŽE DOJÍT K OTRAVĚ A PODRÁŽDĚNÍ. ČISTICÍ PROSTŘEDKY UCHOVÁVEJTE MIMO DOSAH DĚTÍ.



1.2 Během používání

- UDRŽUJTE DOMÁCÍ ZVÍŘATA MIMO DOSAH VAŠEHO SPOTŘEBIČE.
- PŘED INSTALACÍ ZKONTROLUJTE OBAL VAŠEHO SPOTŘEBIČE A PO ODSTRANĚNÍ OBALU VNĚJŠÍ POVRCH SPOTŘEBIČE. NEPROVOZUJTE SPOTŘEBIČ, POKUD SE ZDÁ BÝT POŠKOZEN NEBO POKUD BYL OTEVŘEN OBAL.
- VÁŠ SPOTŘEBIČ SMÍ NAINSTALOVAT POUZE AUTORIZOVANÝ SERVISNÍ ZÁSTUPCE. INSTALACE KÝMKOLIV JINÝM NEŽ AUTORIZOVANÝM ZÁSTUPCEM MŮŽE ZPŮSOBIT ZTRÁTU ZÁRUKY.

- TENTO SPOTŘEBIČ MOHOU POUŽÍVAT DĚTI VE VĚKU 8 LET A STARŠÍ A OSOBY SE SNÍŽENÝMI FYZICKÝMI, SMYSLOVÝMI NEBO DUŠEVNÍMI SCHOPNOSTMI NEBO S NEDOSTATKEM ZKUŠENOSTÍ A ZNALOSTÍ, POKUD JSOU POD DOHLEDEM NEBO JSOU POUČENY O POUŽÍVÁNÍ SPOTŘEBIČE BEZPEČNÝM ZPŮSOBEM A ROZUMÍ MOŽNÝM RIZIKŮM. DĚTI SI SE SPOTŘEBIČEM NESMÍ HRÁT. ČIŠTĚNÍ A UŽIVATELSKOU ÚDRŽBU NESMÍ PROVÁDĚT DĚTI BEZ DOZORU.
- PRAČKU POUŽÍVEJTE POUZE NA PRÁDLO, KTERÉ JE VÝROBCEM OZNAČENO JAKO VHODNÉ PRO PRANÍ.
- **PŘED POUŽITÍM PRAČKY ODSTRANĚTE 4 PŘEPRAVNÍ ŠROUBY A GUMOVÉ ROZPĚRY ZE ZADNÍ ČÁSTI PRAČKY. POKUD NEODSTRANÍTE ŠROUBY, MOHOU ZPŮSOBIT SILNÉ VIBRACE, HLUK A PORUCHU SPOTŘEBIČE A ZPŮSOBIT ZTRÁTU ZÁRUKY.**
- VAŠE ZÁRUKA SE NEVZTAHUJE NA POŠKOZENÍ ZPŮSOBENÉ VNĚJŠÍMI FAKTORY, JAK JSOU POŽÁR, ZÁPLAVY A JINÉ ZDROJE POŠKOZENÍ.
- PROSÍM, NEVYHAZUJTE TENTO NÁVOD K OBSLUZE; USCHOVEJTE SI HO PRO BUDOUCÍ POUŽITÍ A PŘEDEJTE DALŠÍMU MAJITELI.

 **POZNÁMKA:** SPECIFIKACE SPOTŘEBIČE SE MOHOU LIŠIT V ZÁVISLOSTI NA ZAKOUPENÉM PRODUKTU.

VÝMĚNA HNACÍHO ŘEMENE MUSÍ BÝT PROVEDENA POUZE V AUTORIZOVANÉM SERVISU.

SMÍ SE POUŽÍVAT POUZE ORIGINÁLNÍ NÁHRADNÍ ŘEMEN.

1.3 Obaly a životní prostředí

ODSTRAŇOVÁNÍ OBALOVÝCH MATERIÁLŮ

OBALOVÝ MATERIÁL CHRÁNÍ VÁŠ SPOTŘEBIČ PŘED JAKÝMKOLIV POŠKOZENÍM, KE KTERÉMU MŮŽE DOJÍT BĚHEM PŘEPRAVY. OBALOVÉ MATERIÁLY JSOU ŠETRNÉ K ŽIVOTNÍMU PROSTŘEDÍ, JELIKKOŽ JSOU RECYKLOVATELNÉ. POUŽITÍ RECYKLOVANÉHO MATERIÁLU SNIŽUJE SPOTŘEBU SUROVIN A SNIŽUJE PRODUKCI ODPADU.

1.4 Informace o úsporách

NĚKOLIK DŮLEŽITÝCH INFORMACÍ PRO CO NEJEFektivnější VYUŽITÍ VAŠEHO SPOTŘEBIČE:

- NEPŘEKRAČUJTE MAXIMÁLNÍ NÁPLŇ PRO PRACÍ PROGRAM, KTERÝ JSTE SI ZVOLILI. TO UMOŽNÍ VAŠEMU SPOTŘEBIČI PRACOVAT V REŽIMU ÚSPORY ENERGIE.
- FUNKCI PŘEDPÍRÁNÍ NEPOUŽÍVEJTE PRO MÍRNĚ ZNEČIŠTĚNÉ PRÁDLO. TO VÁM POMŮŽE UŠETŘIT MNOŽSTVÍ SPOTŘEBOVANÉ ELEKTŘINY A VODY.

POKUD JE SPOTŘEBIČ VESTAVĚNÝ;

- VSTAVANÝ SPOTŘEBIČ SE MUSÍ POUŽÍVAT SE SOKLOVOU DESKOU.
- PO INSTALACI NECHTE ZÁSTRČKU PŘÍSTUPNOU.

POKUD CHCETE POUŽÍVAT VESTAVĚNÝ SPOTŘEBIČ, POSTUPUJTE PODLE POKYNŮ V NÁVODU VESTAVĚNÉ INSTALACE.

- **⚠ VAROVÁNÍ:** VÝROBCE NEODPOVÍDÁ ZA ŽÁDNÉ ŠKODY NEBO ZRANĚNÍ V PŘÍPADĚ NEDODRŽENÍ BEZPEČNOSTNÍCH POKYNŮ.

Prohlášení o shodě CE

Prohlašujeme, že naše výrobky splňují platné evropské směrnice, rozhodnutí a nařízení a požadavky uvedené v uvedených normách.

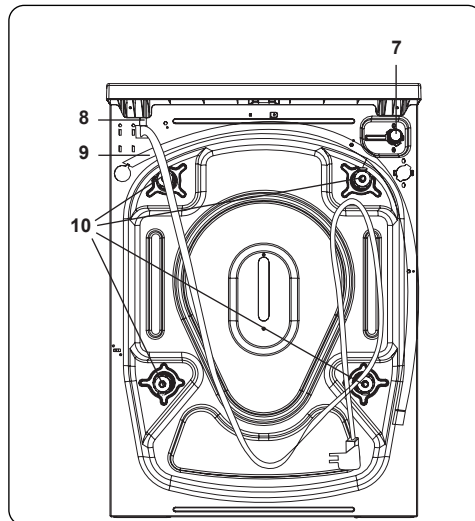
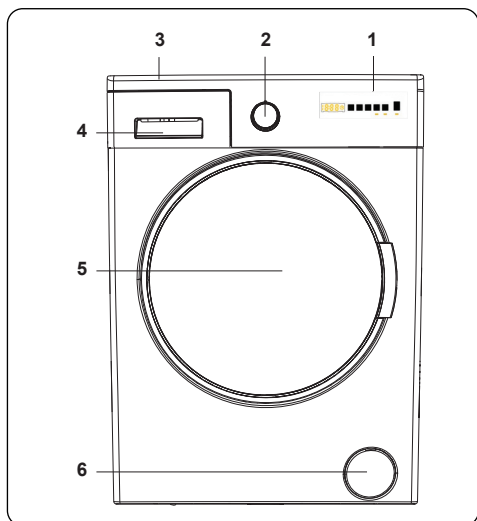
Likvidace starého spotřebiče



Symbol na výrobku nebo na jeho obalu znamená, že s tímto výrobkem se nesmí zacházet jako s domovním odpadem. Místo toho je třeba jej předat na příslušné sběrné místo k recyklaci elektrických a elektronických zařízení. Zabezpečením správné likvidace tohoto produktu pomůžete předcházet možným negativním následkům na životní prostředí a lidské zdraví, které by jinak mohly být způsobeny nesprávnou likvidací tohoto produktu.

Podrobnější informace o recyklaci tohoto výrobku získáte na místním úřadě, ve službě likvidace domovního odpadu nebo v obchodě, kde jste výrobek zakoupili.

ČÁST 2: TECHNICKÉ SPECIFIKACE



Celkový vzhled

1. Elektronický displej
2. Volič programů
3. Horní zásobník
4. Zásuvka na prací prostředek
5. Buben

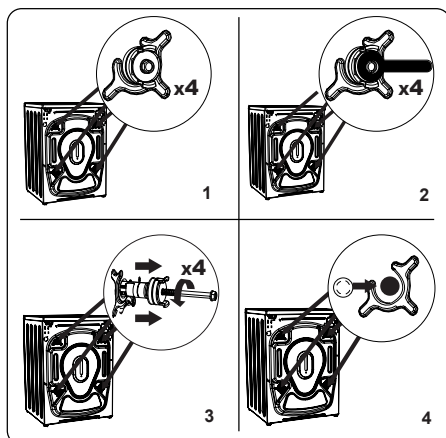
6. Kryt filtru čerpadla
7. Přívodní ventil vody
8. Napájecí kabel
9. Vypouštěcí hadice
10. Přepravní šrouby

2.1 Technické údaje

Provozní napětí / frekvence (V/Hz)	(220-240) V~/50Hz
Celkový proud (A)	10
Tlak vody (Mpa)	Maximálně: 1 MPa Minimálně: 0,1 MPa
Celkový výkon (W)	2100
Maximální kapacita suchého prádla (kg)	8
Otáčky odstředování (ot./min.)	1400
Číslo programu	15
Rozměry (mm)	
Výška	817.4
Šířka	597.4
Hloubka	544.3

ČÁST 3: INSTALACE

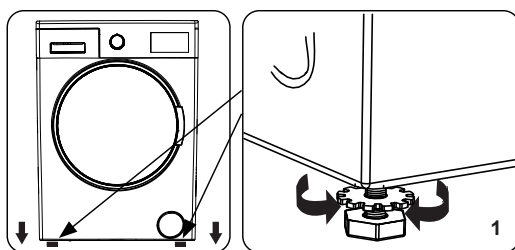
3.1 Odstranění přepravních šroubů



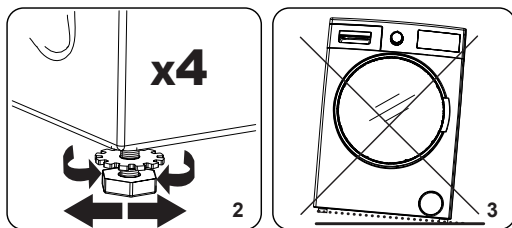
1. Před spuštěním pračky odstraňte čtyři přepravní šrouby a gumové rozpěry ze zadní části pračky. Pokud šrouby neodstraníte, mohou způsobit silné vibrace, hluk a poruchu stroje a ztratit platnost záruky.
2. Uvolněte přepravní šrouby jejich otáčením proti směru hodinových ručiček pomocí vhodného klíče.
3. Vyměňte přepravní šrouby přímým tahem.
4. Nasadte plastové záslepky dodané v sáčku s příslušenstvím do otvorů, které zůstaly po odstranění přepravních šroubů. Přepravní šrouby by se měly uschovat pro budoucí použití.

POZNÁMKA: Před prvním použitím spotřebiče odstraňte přepravní šrouby. Poruchy, které se vyskytnou v důsledku provozu spotřebiče s namontovanými přepravními šrouby, jsou mimo rozsah záruky.

3.2 Nastavení nožiček / Úprava nastavitelných podpěr

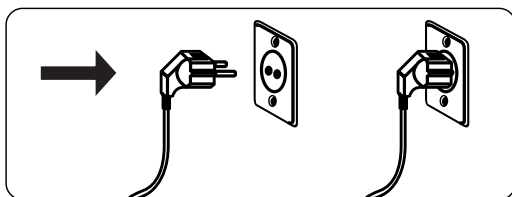


1. Neinstalujte zařízení na povrch (jako je koberec), který by bránil větrání ve spodní části.
 - Aby byl zajištěn tichý provoz vašeho spotřebiče bez vibrací, nainstalujte jej na pevný povrch.
 - Spotřebič můžete vyrovnat pomocí nastavitelných nožiček.
 - Uvolněte plastovou pojistnou matici.



2. Chcete-li zvýšit výšku spotřebiče, otočte nožičky ve směru hodinových ručiček. Chcete-li snížit výšku spotřebiče, otočte nožičky proti směru hodinových ručiček.
 - Když je spotřebič vyrovnán, utáhněte pojistné matice otáčením ve směru hodinových ručiček.
3. Nikdy nevkládejte karton, dřevo nebo jiné podobné materiály pod spotřebič, abyste jej vyrovnali.
 - Při čištění země, na které je spotřebič umístěn, dbejte na to, abyste nenarušili úroveň spotřebiče.

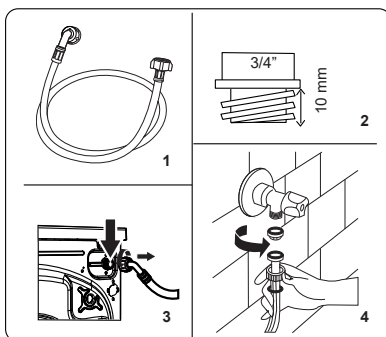
3.3 Elektrické připojení



- Vaše pračka vyžaduje 220-240 V, 50 síťový zdroj.
- Napájecí kabel vaší pračky je vybaven uzemněnou zástrčkou. Tato zástrčka by měla být vždy zasunuta do uzemněné elektrické zásuvky 10 ampérů.
- Pokud nemáte vhodnou elektrickou zásuvku a pojistku, která by tomuto vyhovovala, zajistěte, aby práci vykonal kvalifikovaný elektrikář.
- Nezodpovídáme za škody, které vzniknou v důsledku používání neuzemněného zařízení.

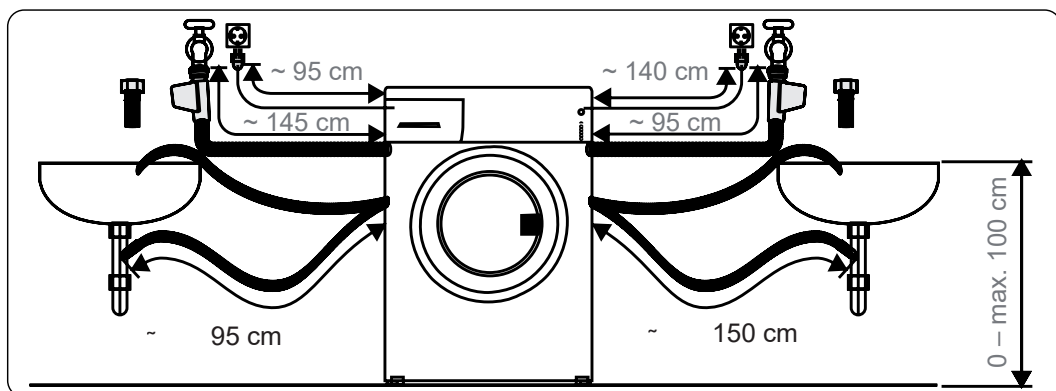
POZNÁMKA: Provoz vašeho spotřebiče s nízkým napětím způsobí zkrácení životního cyklu vašeho spotřebiče a omezení jeho výkonu.

3.4 Přípojka přívodní hadice vody

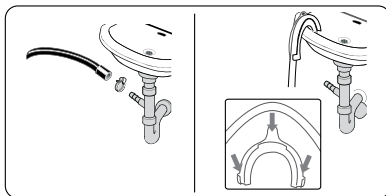


1. Vaše pračka může mít buď jednoduché připojení k přívodu vody (studená) nebo dvojité připojení k přívodu vody (teplá a studená) v závislosti na specifikacích spotřebiče. Hadice s bílým uzávěrem by měla být připojena k přívodu studené vody a hadice s červeným uzávěrem k přívodu horké vody (je-li k dispozici).
- Aby se zabránilo úniku vody ve spojích, v balení s hadicí se dodávají buď 1, nebo 2 matice (v závislosti na specifikacích vašeho spotřebiče). Nasadte tyto matice na konec (konce) přívodní hadice vody, která se připojuje k přívodu vody.
2. Připojte nové přívodní hadice ke kohoutku s $\frac{3}{4}$ " závitem.
- Připojte konec přívodní hadice s bílým uzávěrem k přívodnímu ventilu bílé vody na zadní straně stroje a konec hadice s červeným uzávěrem k červenému přívodnímu ventilu vody (je-li k dispozici).
- Spojte dotáhněte rukou. V případě jakýchkoli pochybností se obraťte na kvalifikovaného instalatéra.
- Průtok vody s tlakem 0,1-1 MPa umožní vašemu spotřebiči pracovat s optimální účinností (tlak 0,1 MPa znamená, že přes zcela otevřený kohoutek proteče více než 8 litrů vody za minutu).
3. Po provedení všech připojení opatrně zapněte přívod vody a zkontrolujte těsnost.
4. Ujistěte se, zda nové přívodní hadice nejsou přivřeně, zauzlené, zkroucené, prohnuté nebo zmačknuté.
- Pokud má váš spotřebič přípojku pro přívod teplé vody, teplota přívodu teplé vody by neměla být vyšší než 70 °C.

POZNÁMKA: Vaše pračka musí být připojena k přívodu vody pouze pomocí dodané nové plnicí hadice. Staré hadice se nesmí znovu použít.

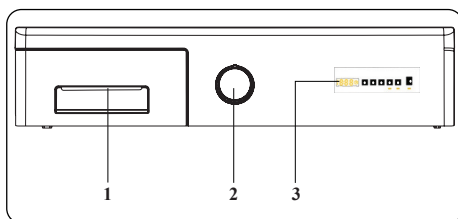


3.5 Přípojka na vypouštění vody



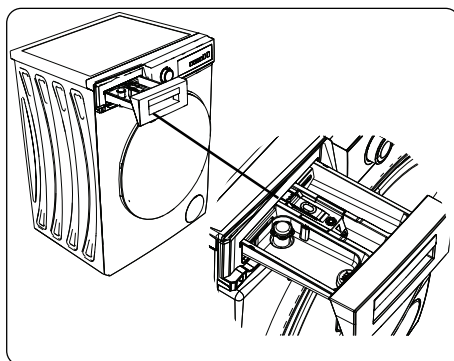
- Pomocí přídatného zařízení připojte hadici pro vypouštění vody ke stoupacímu potrubí nebo k odtokovému kolenu dřezu v domácnosti.
- Nikdy se nepokoušejte prodloužit hadici na vypouštění vody.
- Hadici pro vypouštění vody z pračky nekládejte do nádoby, kbelíku nebo vany.
- Ujistěte se, zda hadice pro odtok vody není ohnutá, ohnutá, stlačená nebo natažená.
- Hadice pro vypouštění vody musí být instalována ve výšce maximálně 100 cm od země.

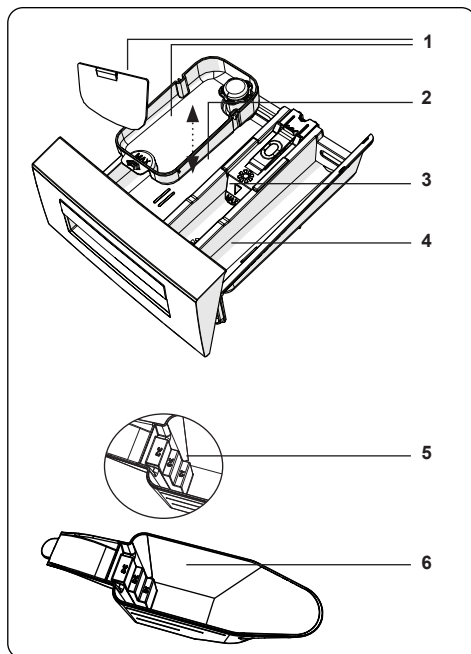
ČÁST 4: PŘEHLED OVLÁDACÍHO PANELU



1. Zásobník na prací prostředek
2. Volič programů
3. Elektronický displej

4.1 Zásobník na prací prostředek (*)



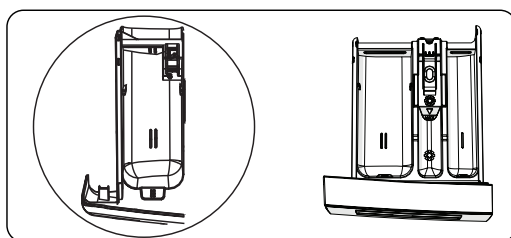


1. Nástavce na tekutý prací prostředek (*)
2. Příhrádka na prací prostředek pro hlavní praní
3. Příhrádka na aviváž
4. Příhrádka na prací prostředek k předpírání
5. Úrovňě práškového pracího prostředku (*)
6. Odměrka na práškový prací prostředek

(*) Specifikace se mohou lišit v závislosti na zakoupeném spotřebiči.

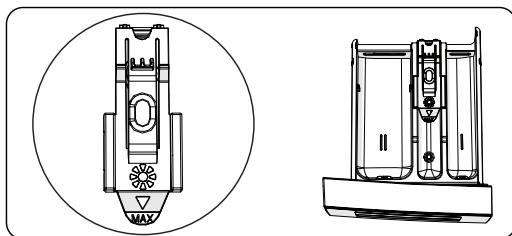
4.2 Příhrádky

Příhrádka na prací prostředek pro hlavní praní:



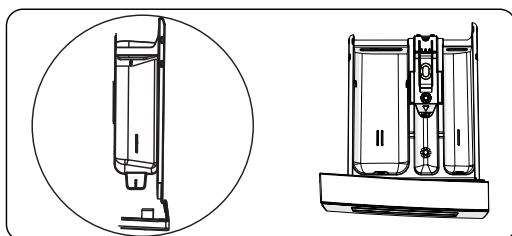
Tato příhrádka je určena pro tekuté nebo práškové prací prostředky nebo odstraňovač vodního kamene. Ukazatel hladiny tekutého pracího prostředku se dodává uvnitř vaší pračky. (*)

Příhrádka na aviváž, škrub, prací prostředek:



Tato příhrádka je určena pro aviváže, kondicionéry nebo škrub. Postupujte podle pokynů na obalu. Pokud aviváž po použití zanechává zbytky, zkuste ji zředit nebo použít tekutou aviváž.

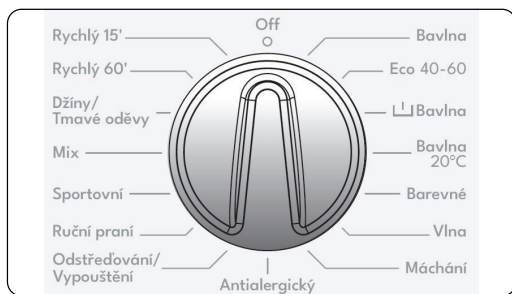
Příhrádka na prací prostředek na předpírku:



Tato příhrádka by se měla používat pouze tehdy, když je zvolena funkce předpírky. Doporučujeme, abyste funkci předpírky používali pouze pro velmi znečištěné prádlo.

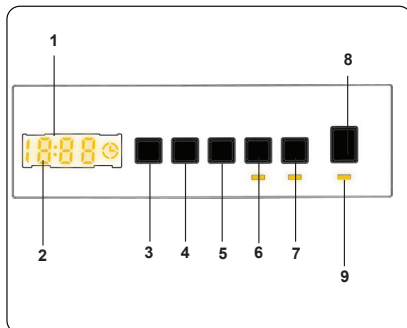
(*) Specifikace se mohou lišit v závislosti na zakoupeném spotřebiči.

4.3 Volič programů



- Chcete-li zvolit požadovaný program, otáčejte voličem programů ve směru nebo proti směru hodinových ručiček, dokud značka na voliči programů neukazuje na zvolený program.
- Ujistěte se, zda je volič programů nastaven přesně na požadovaný program.

4.4 Elektronický displej



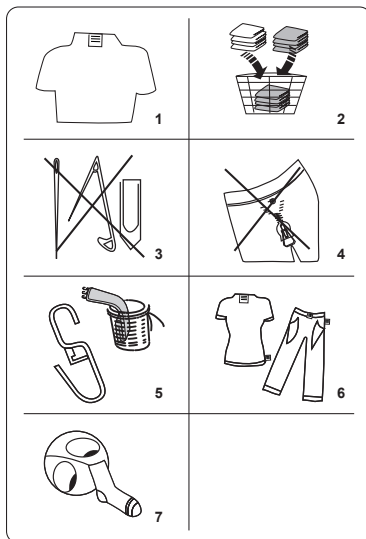
1. Elektronický displej
2. Digitální displej
3. Tlačítko nastavení teploty vody
4. Tlačítko nastavení rychlosti otáček
5. Přídavná funkce odloženého startu
6. Tlačítko doplňkové funkce 1
7. Tlačítko doplňkové funkce 2
8. Tlačítko Start/Pauza
9. Indikátor tlačítka Start/Pauza

Na panelu displeje se zobrazuje časovač odložení praní (je-li nastaven), volba teploty, rychlost odstředování a jakékoli zvolené doplňkové funkce.

Po dokončení zvoleného programu se na displeji zobrazí „End (Konec)“. Panel displeje také zobrazuje, zda se na vašem spotřebiči vyskytla závada.

ČÁST 5: POUŽÍVÁNÍ VAŠÍ PRAČKY




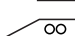
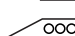










5.1 Příprava vašeho prádla



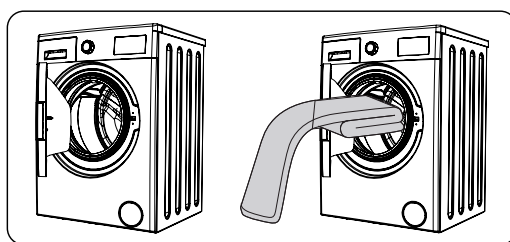
1. Dodržujte pokyny uvedené na etiketách péče o oblečení.
 - Rozdělte prádlo podle typu (bavlna, syntetické, jemné, vlna atd.), teploty praní (studené, 30°, 40°, 60°, 90°) a stupně znečištění (mírně znečištěné, zbarvené, silně znečištěné).
2. Nikdy neperte barevné a bílé prádlo spolu.
 - Tmavé textilie mohou obsahovat přebytečné barvivo a měly by se prát odděleně několikrát.
3. Ujistěte se, zda na prádle nebo v sáčcích nejsou žádné kovové materiály; pokud ano, odstraňte je.

⚠ UPOZORNĚNÍ: Na jakékoli poruchy, ke kterým dojde v důsledku cizích materiálů poškozujících váš spotřebič, se nevztahuje záruka.

4. Zapněte zip a zapněte všechny háčky a očka.
5. Odstraňte kovové nebo plastové háčky záclon nebo je vložte do prací sítky nebo sáčku.
6. Převertte textilie naruby, jako jsou kalhoty, pleteniny, trička a mikiny.
7. Ponožky, kapesníky a jiné drobnosti perte v prací síťce.

 Lze bělit	 Nebělit	 Normální praní
 Maximální teplota žehlení 150 °C	 Maximální teplota žehlení 200 °C	 Nežehlit
 Lze chemicky čistit	 Nečistit chemicky	 Sušit v rozprostřeném stavu
 Sušit odkapáváním	 Sušit zavěšené na šňůře	 Nesušit v sušičce
 Lze chemicky čistit v plynovém oleji, čistém alkoholu a R113	 Perchlorethylen R11, R13, Ropné produkty	 Perchlorethylen R11 R113, plynový olej

5.2 Vkládání prádla do pračky



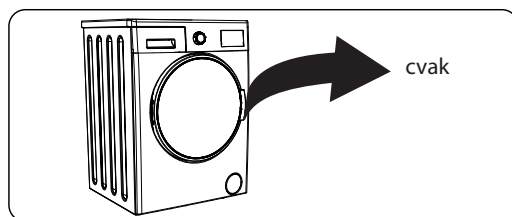
- Otevřete dvířka vašeho spotřebiče.
- Rozložte prádlo v pračce rovnoměrně.

POZNÁMKA: Dávejte pozor, abyste nepřekročili maximální náplň bubnu, protože to způsobí špatné výsledky praní a zmačkání. Informace o kapacitě náplně naleznete v tabulkách pracích programů.

Následující tabulka zobrazuje přibližné hmotnosti typických kusů prádla:

TYP PRÁDLA	HMOTNOST (gr)
Ručník	200
Prostěradlo	500
Župan	1200
Povlečení na příkrývku	700
Povlečení na polštář	200
Spodní prádlo	100
Ubrus	250

- Každé prádlo vkládejte samostatně.
- Zkontrolujte, zda mezi gumovým těsněním a dvířky nezůstaly žádné kusy prádla.
- Jemně zatlačte na dvířka, dokud nezacvaknou.



- Ujistěte se, zda jsou dvířka zcela zavřená, v opačném případě se program nespustí.

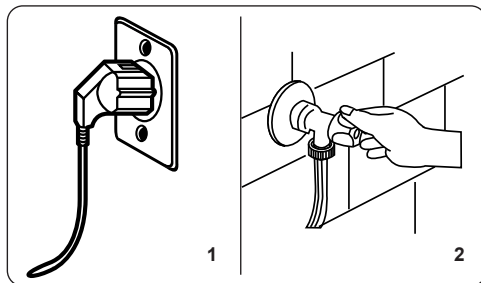
5.3 Přidávání pracího prostředku do spotřebiče

Množství pracího prostředku, které budete muset dát do vaší pračky, bude záviset na následujících kritériích:

- Pokud máte oblečení jen mírně znečištěné, nepředpírejte. Vložte malé množství pracího prostředku (dle specifikace výrobce) do přihrádky II zásobníku na prací prostředky.
- Pokud je vaše oblečení nadměrně znečištěné, zvolte program s předpírkou a vložte ¼ pracího prostředku, který chcete použít, do přihrádky I zásobníku na prací prostředek a zbytek do přihrádky II.
- Použijte prací prostředky vyrobené pro automatické pračky. Dodržujte pokyny výrobce týkající se množství pracího prostředku, který se má použít.
- V oblastech s tvrdou vodou bude zapotřebí více pracího prostředku.
- Potřebné množství pracího prostředku se zvyšuje s vyšší náplní prání.
- Přidejte aviváž do střední přihrádky zásobníku na prací prostředek. Nepřekračujte úroveň MAX.
- Husté aviváže mohou způsobit ucpání zásobníku a měly by se ředit.
- Ve všech programech lze použít tekuté prací prostředky bez předeprání. Za tímto účelem zasuňte klapku na hladinu tekutého pracího prostředku (*) do vodítek v přihrádce II zásobníku na prací prostředek. Pomocí čar na klapce naplňte zásobník na požadovanou úroveň.

(*) Specifikace se mohou lišit v závislosti na zakoupeném spotřebiči.

5.4 Obsluha vašeho spotřebiče



1. Připojte spotřebič do elektrické sítě.
2. Zapněte přívod vody.
 - Otevřete dvířka spotřebiče.
 - Prádlo v pračce rozložte rovnoměrně.
 - Jemně zatlačte na dvířka, dokud nezacvaknou.

5.5 Volba programu

Pomocí tabulek programů zvolte nejvhodnější program pro vaše prádlo.

5.6 Systém detekce polovičního naplnění

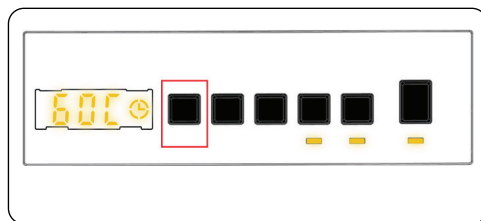
Váš spotřebič je vybaven systémem detekce poloviční náplně. Pokud do pračky vložíte méně než polovinu maximální náplně prádla, automaticky se nastaví funkce poloviční náplně bez ohledu na zvolený program. To znamená, že dokončení zvoleného programu zabere méně času a spotřebuje méně vody a energie.

(*) Specifikace spotřebiče se mohou lišit v závislosti na zakoupeném produktu.

5.7 Doplnkové funkce

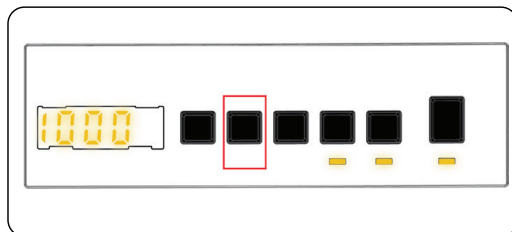
1. Volba teploty

Pomocí tlačítka nastavení teploty prací vody změníte automaticky naprogramovanou teplotu prací vody.



Když zvolíte program, automaticky se zvolí maximální teplota pro tento program. Chcete-li nastavit teplotu, stiskněte tlačítko nastavení teploty vody, dokud se na digitálním displeji nezobrazí požadovaná teplota. Teplotu prací vody můžete postupně snižovat mezi maximální teplotou prací vody zvoleného programu a volbou studeného praní (- - C) stisknutím tlačítka nastavení teploty.

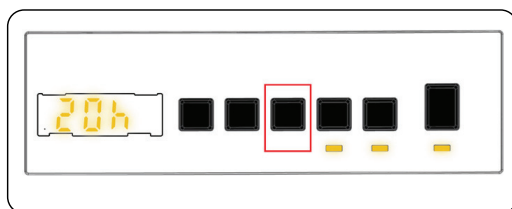
2. Volba rychlosti odstředování




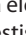


Když zvolíte program, automaticky se zvolí maximální rychlost odstředování. Chcete-li nastavit rychlost odstředování mezi maximální rychlostí odstředování a možností zrušení odstředování (- - -), mačkejte tlačítko rychlosti odstředování, dokud se nezobrazí požadovaná rychlost.

Pokud jste přeskočili rychlost odstředování, kterou chcete nastavit, stiskněte tlačítko nastavení rychlosti odstředování, dokud se znovu nezobrazí požadovaná rychlost odstředování.

3. Časovač odloženého startu

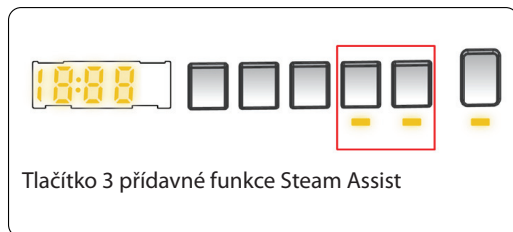


Pomocí této přídavné funkce můžete odložit čas spuštění pracího cyklu o 1 až 23 hodin. Chcete-li použít funkci odloženého startu:

- Jednou stiskněte tlačítko odloženého startu.
- Zobrazí se „01h“.  se rozsvítí na elektronickém displeji.
- Stiskněte tlačítko odloženého startu, dokud nedosáhnete času, po kterém chcete, aby pračka spustila prací cyklus.
- Pokud jste přeskočili čas odloženého startu, který chcete nastavit, můžete mačkat tlačítko odloženého startu, dokud znovu nedosáhnete tohoto času.
- Pokud chcete použít funkci času odloženého startu, musíte stisknout tlačítko Start/Pauza, abyste spustili spotřebič.
- Pokud chcete zrušit odložený start:
 - Pokud jste ke spuštění pračky stiskli tlačítko Start/Pauza, stačí stisknout tlačítko odloženého startu jen jednou.  na elektronickém displeji zhasne.
 - Pokud jste nestiskli tlačítko Start/Pauza, mačkejte tlačítko odloženého startu, dokud nezhasne  na elektronickém displeji.  na elektronickém displeji zhasne.

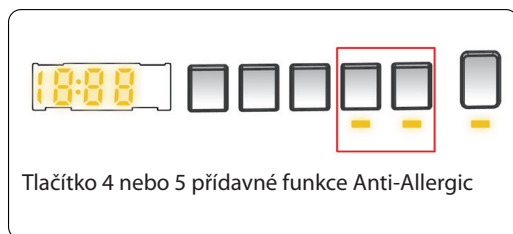
POZNÁMKA: V případě, že chcete zvolit přídatnou funkci, pokud indikátor přídatné funkce nesvítí, znamená to, že tato funkce se nepoužívá ve vámi zvoleném pracovním programu.

4. Funkce Steam Assist (Praní s použitím páry) (*)



Díky parnímu systému je žehlení rychlé a snadné. Pára použitá při praní proniká a uvolňuje vlákna, odstraňuje pomačkání a zanechává naše oblečení jemné.

5. Funkce Anti-Allergic (Antialergické) (*)




Pomocí této přídatné funkce můžete k prádlu přidat další máchání. Váš spotřebič provede všechny kroky proplachování horkou vodou. Toto nastavení doporučujeme pro prádlo na jemnou pokožku, dětské oblečení a spodní prádlo.

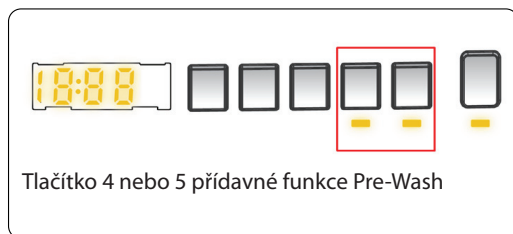
Chcete-li vybrat tuto funkci, stiskněte tlačítko Antiallergic, když se zobrazí symbol .

6. Funkce Easy Ironing (Jednoduché žehlení) (*)



Použití této funkce způsobí, že vaše prádlo bude na konci zvoleného pracovního programu méně pomačkané. Chcete-li vybrat tuto funkci, stiskněte tlačítko Easy ironing, když se zobrazí symbol .

7. Funkce Pre-Wash (Předpírka) (*)



Tato přídavná funkce vám umožňuje předpírat velmi znečištěné prádlo před spuštěním hlavního pracího programu. Při použití této funkce dejte prací prostředek do přední přihrádky na praní v zásobníku na prací prostředek.

Chcete-li vybrat tuto funkci, stiskněte tlačítko Pre-wash, když se zobrazí symbol

8. Funkce Extra Rinse (Dodatečné máchání) (*)




Pomocí této přídavné funkce můžete na konec zvoleného pracího programu přidat další máchání. Chcete-li vybrat tuto funkci, stiskněte tlačítko Extra rinse, když se zobrazí symbol

9. Funkce Rapid Wash (Rychlé praní) (*)



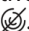
Volbou této přídavné funkce můžete prádlo vyprat za kratší dobu, spotřebovat méně energie a vody. Doporučujeme, abyste tuto možnost používali jen tehdy, perete-li méně než polovinu maximální náplně suchého prádla pro zvolený program.

Chcete-li vybrat tuto funkci, stiskněte tlačítko Rapid wash, když se zobrazí symbol

POZNÁMKA: Pokud do pračky vložíte méně než polovinu maximální náplně prádla, funkce poloviční náplně se automaticky nastaví bez ohledu na zvolený program. To znamená, že dokončení zvoleného programu zabere méně času a spotřebuje méně vody a energie. Když vaše pračka zaznamená poloviční náplň, automaticky se zobrazí symbol .


10. Funkce No Spin (Bez odstředování) (*)



Pokud nechcete prádlo odstředovat, můžete použít tuto přidavnou funkci. Program můžete aktivovat stisknutím tlačítka zrušení odstředování na panelu displeje, když se rozsvítí indikátor symbolu .

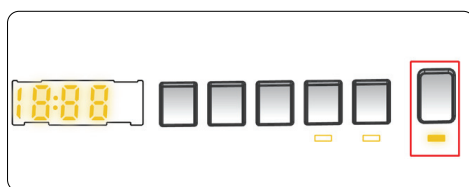
11. Funkce Cold Wash (Studené praní) (*)



Tuto přidavnou funkci můžete použít, když chcete prádlo vyprat studenou vodou (vodou z vodovodu). Program můžete aktivovat stisknutím tlačítka studeného praní na panelu displeje, když se rozsvítí indikátor symbolu .

(*) Specifikace spotřebiče se mohou lišit v závislosti na zakoupeném produktu.

Tlačítko Start/Pauza

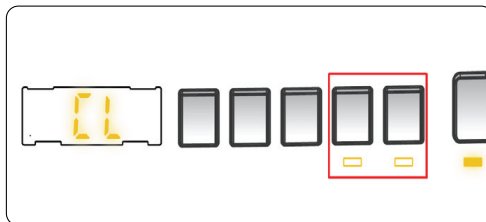


Stisknutím tlačítka Start/Pauza můžete spustit vámi zvolený program nebo pozastavit probíhající program. Pokud přepnete zařízení do pohotovostního režimu, na elektronickém displeji bude blikat indikátor Start/Pauza.

5.8 Dětská pojistka

Funkce Child Lock (Dětská pojistka) umožňuje uzamknout tlačítka, aby se vámi zvolený prací cyklus nemohl neúmyslně změnit.

Dětskou pojistku aktivujete současným stisknutím a podržením tlačítek 4 a 5 alespoň na 3 sekundy. Když je aktivována dětská pojistka, na elektronickém displeji bude na 2 sekundy blikat „CL“.



Pokud stisknete jakékoli tlačítko nebo změníte zvolený program voličem programů, když je aktivní dětská pojistka, na elektronickém displeji bude na 2 sekundy blikat symbol „CL“.

Pokud je aktivní funkce dětského zámku a běží program, po otočení voliče programů do polohy CANCEL (Zrušit) a zvolení jiného programu bude dříve zvolený program pokračovat tam, kde byl přerušen.

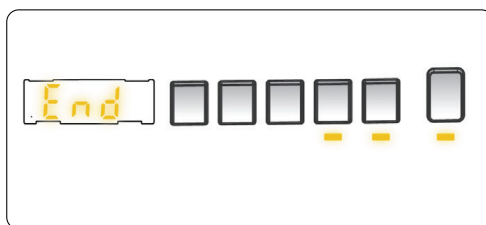
Dětskou pojistku deaktivujete současným stisknutím a podržením tlačítek 4 a 5 na minimálně 3 sekundy, dokud nezmizí symbol „CL“ na elektronickém displeji.

5.9 Zrušení programu

Chcete-li spuštěný program kdykoli zrušit:

1. Otočte volič programů do polohy „STOP“.
2. Vaše pračka zastaví proces praní a program se zruší.
3. Otočte volič programů na jakýkoli jiný program, abyste vypustili vodu.
4. Vaše pračka provede potřebné vypuštění vody a zruší program.
5. Nyní můžete zvolit a spustit nový program.

5.10 Konec programu



Vaše pračka se sama zastaví, jakmile program, který jste zvolili, skončí.

- Na elektronickém displeji bude blikat „END (Konec)“.
- Můžete otevřít dvířka pračky a vyjmout prádlo.
- Nechte dvířka pračky otevřená, aby mohla vnitřní část pračky vyschnout.
- Přepněte volič programů do polohy STOP.
- Odpojte spotřebič.
- Zavřete vodovodní kohoutek.

ČÁST 6: TABULKA PROGRAMŮ

Program	Teplota praní (°C)	Maximální množství suchého prádla (kg)	Přihrádka na prací prostředek	Trvání programu (min.)	Typ prádla / Popis
COTTON	*60-90-80-70-40	8,0	2	145	Velmi znečištěné, bavlněné a lněné textilie. (Spodní prádlo, prádlo, ubrus, ručník (maximálně 4,0 kg), ložní prádlo atd.)
ECO 40-60	*40 - 60	8,0	2	218	Znečištěné bavlněné a lněné textilie. (Spodní prádlo, prádlo, ubrus, ručník (maximálně 4,0 kg), ložní prádlo atd.)
COTTON Pre-Wash	*60 - 50 - 40 - 30 - " - -C"	8,0	1&2	164	Znečištěné bavlněné a lněné textilie. (Spodní prádlo, prádlo, ubrus, ručník (maximálně 4,0 kg), ložní prádlo atd.)
COTTON 20	*20 - " - -C"	4,0	2	59	Méně znečištěné, bavlněné a lněné textilie. (Spodní prádlo, ložní prádlo, ubrus, ručník (max. 2,0 kg), ložní prádlo atd.)
COLOURS	*40 - 30 - " - -C"	8,0	2	130	Méně znečištěné, bavlněné a lněné textilie. (Spodní prádlo, ložní prádlo, ubrus, ručník (max. 4,0 kg), ložní prádlo atd.)
WOOL	*30 - " - -C"	2,5	2	44	Vlněné oblečení s etiketami na praní v pračce.
RINSE	*" - -C"	8,0	-	30	Poskytuje dodatečné máchání pro jakýkoli typ prádla po pracím cyklu.
ALLERGY SAFE	*60 - 50 - 40 - 30 - " - -C"	4,0	2	212	Dětské prádlo
Spin/Drain	*" - -C"	8,0	-	17	Tento program můžete použít pro jakýkoli typ prádla, chcete-li dodatečný krok odstředování po pracím cyklu. Program vypouštění můžete použít k vypuštění vody nahromaděné uvnitř pračky (přidání nebo vyjmutí prádla). Chcete-li aktivovat program vypouštění vody, otočte volič programu na program odstředování/ vypouštění. Po volbě „spin cancelled (odstředování zrušeno)“ pomocí tlačítka přídavné funkce se program spustí.
HAND WASH	*30 - " - -C"	2,5	2	90	Praní doporučené pro ruční praní nebo jemné prádlo.

Program	Teplota praní (°C)	Maximální množství suchého prádla (kg)	Přihrádka na prací prostředek	Trvání programu (min.)	Typ prádla / Popis
Easy Care / Outdoor	*40 - 30 - "- -C"	3,5	2	135	Velmi znečištěné nebo syntetické smíšené textilie. (Nylonové ponožky, košile, halenky, syntetické kalhoty včetně kalhot atd.)
Mixed	*40 - 30 - "- -C"	3,5	2	105	Znečištěné bavlněné, syntetické, barevné a lněné textilie, které lze prát spolu.
Jeans / Dark Garments	*30 - "- -C"	3,5	2	96	Černé a tmavé oblečení z bavlny, směsných vláken nebo džínoviny. Perte naruby. Džíny často obsahují přebytečné barvivo a to může unikát během prvních pár praní. Světlé a tmavé oblečení perte odděleně.
(**)FAST 60' 60°C	*60 - 50 - 40 - 30 - "- -C"	4,0	2	60	Znečištěné, bavlněné, barevné a lněné textilie, které lze prát na 60 °C během 60 minut.
(***) Rapid 15 min.	*30 - "- -C"	2,0	2	15	Za krátkou dobu 15 minut můžete vyprat lehce znečištěné, bavlněné, barevné a lněné textilie.

POZNÁMKA: DÉLKA TRVÁNÍ PROGRAMU SE MŮŽE ZMĚNIT DLE MNOŽSTVÍ PRÁDLA, PŘIVÁDĚNÉ VODY, OKOLNÍ TEPLoty A ZVOLENÝCH PŘÍDAVNÝCH FUNKCÍ.

(*) Teplota prací vody programu je předvolena z výroby.

(**) Pokud je vaše pračka vybavena přídatnou funkcí rychlého praní, můžete na panelu displeje aktivovat funkci rychlého praní a vložit do pračky 2 kg nebo méně prádla, abyste jej vyprali za 30 minut.

(***) Vzhledem ke krátké době praní tohoto programu doporučujeme použít méně pracího prostředku. Program může trvat déle než 15 minut, pokud vaše pračka zaznamená nerovnoměrné zatížení. Dvířka pračky můžete otevřít 2 minuty po dokončení praní. (Toto 2minutové období není zahrnuto v trvání programu).

Podle nařízení 1015/2010 a 1061/2010 jsou program 1 a program 2 „Standardní program pro bavlnu při 60 °C“ a „Standardní program pro bavlnu při 40 °C“.

Program Eco 40-60 je schopen vyprat běžně znečištěné bavlněné prádlo, které je deklarováno jako vhodné pro praní při 40 °C nebo 60 °C, spolu ve stejném cyklu a tento program se používá k posouzení souladu s legislativou EU o ekodesignu.

- Nejúčinnější programy z hlediska spotřeby energie jsou obecně programy, které fungují při nižších teplotách a delším trvání.
- Naplnění pračky pro domácnost na kapacitu, kterou udává výrobce pro příslušné programy, přispěje k úspoře energie a vody.
- Trvání programu, spotřeba energie a hodnoty spotřeby vody se mohou lišit v závislosti na hmotnosti a typu prádla, vybraných přídatných funkcí, vodě z vodovodu a okolní teplotě.
- U pracích programů při nízké teplotě se doporučuje použít tekuté prací prostředky. Množství pracího prostředku, které se má použít, se může lišit v závislosti na množství prádla a stupni znečištění prádla. Dodržujte doporučení výrobců pracího prostředku pro množství pracího prostředku, který se má použít.
- Hlučnost a zbytková vlhkost jsou ovlivněny rychlostí odstředování. Čím vyšší rychlost odstředování ve fázi odstředování, tím vyšší hlučnost a nižší obsah zbytkové vlhkosti.
- Do databáze produktů, kde jsou uloženy informace o modelu, se dostanete přečtením QR kódu na energetickém štítku.

Název programu	Jmenovitá kapacita kg	Spotřeba energie kWh/cyklus			Trvání programu Hodiny: minuty			Spotřeba vody Litry/cyklus			Max. teplota °C			Obsah zbývajících vlhkosti % 1400 ot./min.		
		Jmenovitá kapacita	1/2 naplnění	1/4 naplnění	Jmenovitá kapacita	1/2 naplnění	1/4 naplnění	Jmenovitá kapacita	1/2 naplnění	1/4 naplnění	Jmenovitá kapacita	1/2 naplnění	1/4 naplnění	Jmenovitá kapacita	1/2 naplnění	1/4 naplnění
Cotton 90	8	2,38			03:13			82			81			53%		
Cotton 60	8	0,85			02:25			36			57			53%		
Eco 40-60	8	0,79	0,37	0,20	03:38	02:48	02:48	55	40	40	37	28	22	53%	53%	53%
Easy Care / Outdoor	3,5	0,82			02:15			72			45			53%		
Fast 60	4	1,02			01:00			34			58			53%		
Cotton 20	4	0,12			00:59			33			20			53%		

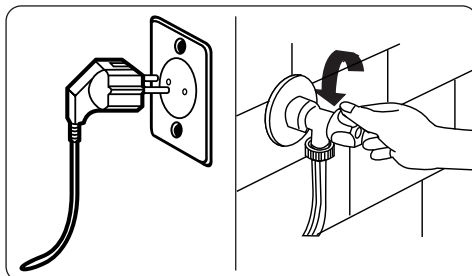
6.1 Důležité informace

- Používejte prací prostředky, aviváže a jiné přísady vhodné pouze pro automatické pračky. K nadměrné tvorbě pěny a aktivaci automatického systému absorpce pěny může dojít v důsledku velmi velkého množství pracího prostředku.
- Doporučujeme provádět pravidelné čištění pračky každé 2 měsíce. Pro pravidelné čištění použijte program Drum Clean (Čištění bubny). Pokud vaše pračka nemá program Drum Clean (Čištění bubny), použijte program Cottons-90 (Bavlna-90). V případě potřeby použijte odstraňovače vodního kamene vyrobené speciálně jen pro pračky.
- Nikdy neotvírejte dvířka násilím, když je vaše pračka v provozu. Dvířka pračky můžete otevřít 2 minuty po dokončení praní.*
- Nikdy neotvírejte dvířka násilím, když je vaše pračka v provozu. Dvířka se otevřou ihned po ukončení pracího cyklu.*
- Postupy instalace a opravy by měl vždy provádět autorizovaný servisní zástupce, aby se předešlo možným rizikům. Výrobce neodpovídá za škody, které mohou vzniknout v důsledku postupů provedených neoprávněnými osobami.

(*) Specifikace se mohou lišit v závislosti na zakoupeném spotřebiči.

ČÁST 7: ČIŠTĚNÍ A ÚDRŽBA

7.1 Varování

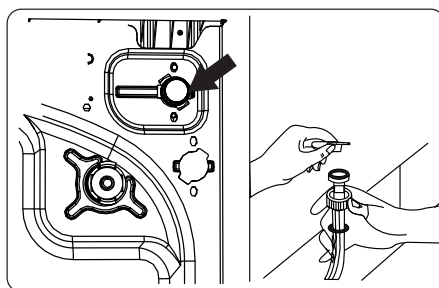


Před údržbou a čištěním spotřebiče vypněte napájení a vytáhněte zástrčku z elektrické zásuvky. Před zahájením údržby a čištění spotřebiče vypněte přívod vody.

⚠ UPOZORNĚNÍ: K čištění pračky nepoužívejte rozpouštědla, abrazivní čisticí prostředky, čisticí prostředky na sklo ani univerzální čisticí prostředky. Mohou poškodit plastové povrchy a jiné komponenty chemikáliemi, které obsahují.

7.2 Filtry přívodu vody

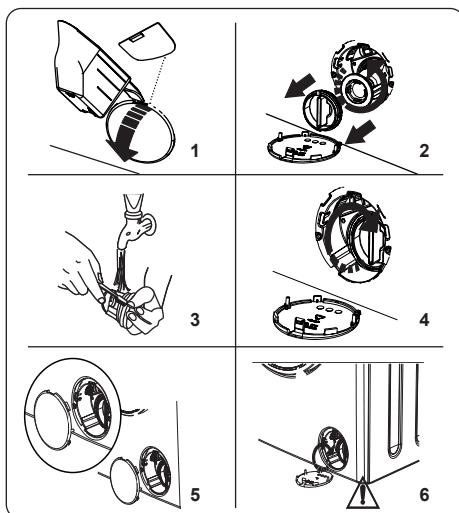
Filtry přívodu vody zabraňují vniknutí nečistot a cizích materiálů do vašeho spotřebiče. Doporučujeme, abyste tyto filtry vyčistili, když váš spotřebič nedokáže přijmout dostatečné množství vody, přestože máte zapnutý přívod vody a otevřený kohoutek. Doporučujeme, abyste filtry přívodu vody čistili každé 2 měsíce.



- Odšroubujte hadici(e) přívodu vody z pračky.
- K vyjmutí filtru přívodu vody z ventilu na přívodu vody použijte instalatérské kleště a jemně zatáhněte plastovou lištu ve filtru.
- Druhý filtr přívodu vody se nachází na konci přívodní hadice s kohoutkem. K vyjmutí druhého filtru na přívodu vody použijte instalatérské kleště a jemně zatáhněte plastovou lištu ve filtru.
- Filtr důkladně vyčistěte měkkým kartáčkem a omyjte mýdlovou vodou a důkladně opláchněte. Opětovně vložte filtr jemným zatlačením zpět na místo.

⚠ UPOZORNĚNÍ: Filtry přívodního ventilu vody se mohou ucpat v důsledku kvality vody nebo nedostatku požadované údržby a mohou se pokazit. Může to způsobit únik vody. Jakékoliv takové poruchy jsou mimo rozsah záruky.

7.3 Filtr čerpadla



Filtrační systém čerpadla ve vaší pračce prodlužuje životnost čerpadla tím, že brání vniknutí vláken do vaší pračky.

Doporučujeme čistit filtr čerpadla každé 2 měsíce.

Filtr čerpadla se nachází za krytem v předním a dolním pravém rohu.

K čištění filtru čerpadla:

1. K otevření krytu čerpadla (***) můžete použít naběračku na prací prášek (*) dodanou s vaší pračkou nebo klapku na hladinu tekutého pracího prostředku.
2. Zasuňte konec naběračky na prací prostředek nebo klapky na hladinu tekutého pracího prostředku do otvoru krytu a jemně zatlačte dozadu. Kryt se otevře.
- Před otevřením krytu filtru umístěte pod kryt filtru nádobu na zachytávání vody, která zůstala v spotřebiči.
- Uvolněte filtr otáčením proti směru hodinových ručiček a vyjměte jej zatažením. Počkejte, až voda vyteče.

POZNÁMKA: V závislosti na množství vody uvnitř spotřebiče budete možná muset několikrát vyprázdnit nádobu na zachytávání vody.

3. Odstraňte všechny cizí materiály z filtru měkkým kartáčem.
4. Po vyčištění nasadte filtr zpět tak, že jej vložíte a otočíte ve směru hodinových ručiček.
5. Při zavírání krytu čerpadla se ujistěte, zda úchytky uvnitř krytu zapadají do otvorů na straně předního panelu.
6. Zavřete kryt filtru.

⚠ VAROVÁNÍ: Voda v čerpadle může být horká, před čištěním nebo údržbou počkejte, dokud nevychladne.

(*)Specifikace se mohou lišit v závislosti na zakoupeném spotřebiči.

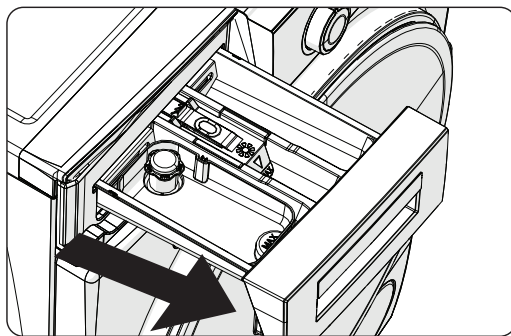
(**)Namísto části krytu čerpadla se ve vestavěném spotřebiči používá část soklu. Chcete-li odstranit část soklové desky, postupujte podle pokynů vestavěného návodu k instalaci.

7.4 Zásobník na prací prostředek

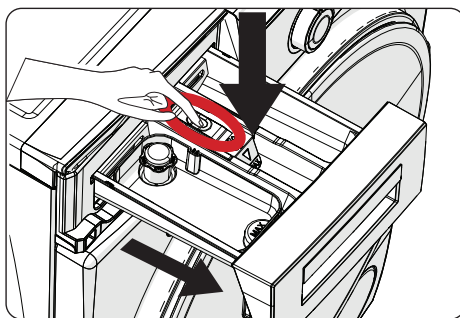
Použití pracího prostředku může časem způsobit hromadění zbytků v zásobníku na prací prostředky. Doporučujeme, abyste zásobník vyjmuli každé 2 měsíce, abyste vyčistili nahromaděné zbytky.

Chcete-li vyjmout zásobník na prací prostředek:

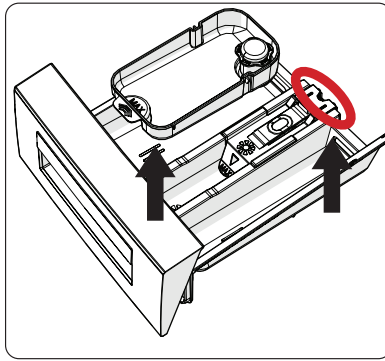
- Zatáhněte zásobník dopředu, dokud se úplně nevytáhne.



- Stiskněte oblast zobrazenou níže uvnitř zásobníku na prací prostředek, který jste vytáhli úplně dozadu a pokračujte v tažení a vyjměte zásobník na prací prostředek z jeho místa.



- Vyjměte zásobník na prací prostředek a demontujte oplachovací západku. Důkladně vyčistěte, abyste úplně odstranili všechny zbytky aviváže. Po vyčištění nasadte oplachovací západku zpět a zkontrolujte, zda je správně nasazena.

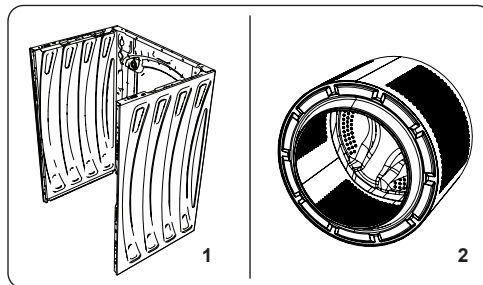


- Opláchněte kartáčkem a velkým množstvím vody.
- Otřete zbytky v zásobníku na prací prostředek, aby nespadly do pračky.
- Zásobník na prací prostředek osušte ručníkem nebo suchým hadříkem a vložte jej zpět.

⚠ Nemyjte zásobník na prací prostředek v myčce nádobí. Přístroj na tekutý prací prostředek (*)
Při čištění a údržbě zařízení na čisticí prostředek na úrovni kapaliny odstraňte zařízení z jeho místa, jak je znázorněno na obrázku níže a důkladně vyčistěte zbývající zbytky pracího prostředku. Vraťte zařízení na své místo. Ujistěte se, že uvnitř sifonu nezůstaly žádné zbytky materiálu.

(*) Specifikace se mohou lišit v závislosti na zakoupeném spotřebiči.

ČÁST: 8 VNĚJŠÍ POVRCH SPOTŘEBIČE/BUBEN



1. Vnější povrch spotřebiče

K čištění vnějšího krytu použijte jemný, neabrazivní čisticí prostředek nebo mýdlo a vodu. Otřete dosucha měkkým hadříkem.

2. Buben

Nenechávejte ve spotřebiči kovové předměty, jako jsou jehly, kancelářské sponky, mince atd. Tyto předměty vedou k tvorbě skvrn od rzi v bubnu. K čištění takových skvrn od rzi použijte čisticí prostředek bez chlóru a postupujte podle pokynů výrobce čisticího prostředku. K čištění skvrn od rzi nikdy nepoužívejte drátěnou vlnu nebo podobné tvrdé předměty.

ČÁST 9: ODSTRANĚNÍ MOŽNÝCH PROBLÉMŮ

Opravu vašeho spotřebiče by měla provádět autorizovaná servisní společnost. Pokud váš spotřebič vyžaduje opravu nebo pokud nemůžete vyřešit problém pomocí níže uvedených informací, měli byste:

- Odpojit spotřebič od elektrické sítě.
- Zastavit přívod vody.

PORUCHA	MOŽNÁ PŘÍČINA	ŘEŠENÍ
Váš spotřebič se nespustí.	Spotřebič není zapojen.	Připojte spotřebič.
	Pojistky jsou vadné.	Vyměňte pojistky.
	Bez síťového napájení.	Zkontrolujte napájení ze sítě.
	Není stisknuto tlačítko Start/ Pauza.	Stiskněte tlačítko Start/Pauza.
	Volič programů je v poloze „stop“.	Otočte volič programů do požadované polohy.
Váš spotřebič nemá přívod vody.	Dvířka spotřebiče nejsou zcela zavřená.	Zavřete dvířka spotřebiče.
	Vodovodní kohoutek je zavřený.	Otevřete vodovodní kohoutek.
	Přívodní hadice vody je možná zkroucená.	Zkontrolujte přívodní hadici vody a otočte ji.
	Přívodní hadice je ucpaná.	Vyčistěte filtry přívodní hadice. (*)
	Přívodní filtr je ucpaný.	Vyčistěte přívodní filtry. (*)
Váš spotřebič nevypouští vodu.	Dvířka spotřebiče nejsou zcela zavřená.	Zavřete dvířka spotřebiče.
	Odtoková hadice je ucpaná nebo zkroucená.	Zkontrolujte odtokovou hadici, poté ji vyčistěte nebo rozmotejte.
	Filtr čerpadla je ucpaný.	Vyčistěte filtr čerpadla. (*)
Váš spotřebič vibruje.	Prádlo je v bubnu velmi těsně sbaleno dohromady.	Rozložte prádlo v pračce rovnoměrně.
	Nožičky nejsou upraveny.	Nastavte vyrovnávací nožičky. (**)
	Přepavní šrouby namontované při přepravě nebyly odstraněny.	Odstraňte přepravní šrouby ze spotřebiče. (**)
	Málo náplně v bubnu.	To nezabrání provozu vašeho spotřebiče.
	Vaše pračka je přeplněná prádlem nebo je prádlo nerovnoměrně rozprostřeno.	Nepřetěžujte buben. Prádlo rovnoměrně rozložte v bubnu.
Váš spotřebič stojí na tvrdém povrchu.	Neumísťujte pračku na tvrdý povrch.	

PORUCHA	MOŽNÁ PŘÍČINA	ŘEŠENÍ
V zásobníku na prací prostředek se tvoří nadměrné množství pěny.	Používá se nadměrné množství pracího prostředku.	Stiskněte tlačítko Start/Pauza. Pro zastavení tvorby pěny rozřeďte jednu polévkovou lžící aviváže v 1/2 litru vody a nalijte do zásobníku na prací prostředek. Po 5-10 minutách stiskněte tlačítko Start/Pauza.
	Byl použit nesprávný prací prostředek.	Používejte pouze prací prostředky vyrobené pro automatické pračky.
Neuspokojivý výsledek praní.	Vaše prádlo je velmi znečištěné pro zvolený program.	Pro volbu nevhodnějšího programu použijte informace v tabulce programů.
	Množství použitého pracího prostředku je nedostatečné.	Použijte množství pracího prostředku podle pokynů na obalu.
	Ve vaší pračce je velmi mnoho prádla.	Zkontrolujte, zda nebyla překročena maximální kapacita zvoleného programu.
	Tvrdá voda.	Zvyšte množství pracího prostředku podle pokynů výrobce.
	Prádlo je v bubnu velmi těsně sbaleno dohromady.	Rozložte prádlo v pračce rovnoměrně.
Jakmile je spotřebič naplněn vodou, voda vytéká.	Konec hadice pro vypouštění vody je pro spotřebič velmi nízký.	Zkontrolujte, zda je vypouštěcí hadice ve vhodné výšce. (**).
Během praní se v bubnu neobjeví žádná voda.	Žádná chyba. Voda je v té části bubnu, kterou není vidět.
V prádle jsou zbytky pracího prostředku.	Nerozpustné částice některých pracích prostředků se mohou na vašem prádle objevit jako bílé skvrny.	Proveďte dodatečné máchání nebo prádlo po vysušení vyčistěte kartáčkem.
Na prádle se objevují šedé skvrny.	Na vašem prádle je neupravený olej, krém nebo mast.	Při dalším praní použijte množství pracího prostředku podle pokynů na obalu.
Cyklus odstředování se neuskuteční nebo se uskuteční později, než očekáváte.	Žádná chyba. Byl aktivován systém kontroly nevyváženého naplnění.	Systém kontroly nevyváženého naplnění se pokusí prádlo rozložit. Cyklus odstředování se spustí, když je prádlo rozprostřeno. Při dalším praní naplníte buben rovnoměrně.

(*) Viz kapitola týkající se údržby a čištění vašeho spotřebiče.

(**) Prohlédněte si kapitolu týkající se instalace vašeho spotřebiče.

ČÁST 10: AUTOMATICKÉ VAROVÁNÍ NA PORUCHY A JEJICH ODSTRANĚNÍ

Vaše pračka je vybavena zabudovaným systémem detekce poruch, který je indikován kombinací blikajících indikátorů provozu praní. Nejběžnější chybové kódy jsou uvedeny níže.

KÓD CHYBY	MOŽNÁ CHYBA	ODSTRANĚNÍ CHYBY
E01	Dvířka spotřebiče nejsou správně zavřená.	Dvířka pořádně zavřete, dokud neuslyšíte cvaknutí. Pokud váš spotřebič stále signalizuje závadu, vypněte jej, odpojte jej a ihned kontaktujte nejbližšího autorizovaného servisního zástupce.
E02	Tlak vody nebo hladina vody uvnitř spotřebiče může být nízká.	Zkontrolujte, zda je vodovodní kohoutek zcela otevřen. Voda z vodovodu může být odpojena. Pokud problém stále přetrvává, váš spotřebič se po chvíli automaticky zastaví. Odpojte spotřebič, zavřete vodovodní kohoutek a kontaktujte nejbližšího autorizovaného servisního zástupce.
E03	Čerpadlo je vadné nebo je ucpaný filtr čerpadla nebo je vadné elektrické připojení čerpadla.	Vyčistěte filtr čerpadla. Pokud problém přetrvává, kontaktujte nejbližšího autorizovaného servisního zástupce. (*)
E04	Ve spotřebiči je nadměrné množství vody.	Spotřebič bude vodu vypouštět sám. Když voda vyteče, vypněte spotřebič a odpojte jej. Zavřete vodovodní kohoutek a kontaktujte nejbližšího autorizovaného servisního zástupce.

(*) Viz kapitola týkající se údržby a čištění vašeho spotřebiče.

ČÁST 11: INFORMAČNÍ LIST

Informační list

PHILCO 

DELEGOVANÉ NAŘÍZENÍ KOMISE (EU) 2019/2016

Název nebo ochranná známka výrobce: PHILCO

Adresa výrobce: FAST ČR, a.s., U Sanitasu 1621,Říčany 251 01, Czech Republic

Identifikační značka modelu: PLDSI 148 ABI

Základní specifikace:

Parametr	Hodnota		Parametr	Hodnota	
Kapacita ^(a) (kg)	8,0		Rozměry v mm	Výška	82
				Šířka	60
				Hloubka	54
Třída účinnosti index EE ^(a)	52,0		Třída energetické účinnosti ^(a)	A	
Účinnost praní index ^(a)	1,031		Účinnost máchání (g/kg) ^(a)	5,0	
Spotřeba energie v kWh za cyklus, na základě eco 40-60 programu. Aktuální spotřeba energie bude záviset na tom, jak se spotřebič používá.	0,473		Spotřeba vody litrů na cyklus, vztahuje se na program ECO 40-60. Aktuální spotřeba vody závisí na tom, jak se spotřebič používá a na tvrdosti vody.	48	
Maximální teplota uvnitř používané textilie (°C) ^(a)	Plná náplň	37	Zbývající vlhkost obsah (%) ^(a)	53,4	
	1/2 náplň	28			
	1/4 náplň	22			
Rychlost odstředění (ot / min) ^(a)	Plná náplň	1 330	Účinnost sušení při odstředění ^(a)	B	
	1/2 náplň	1 330			
	1/4 náplň	1 330			
Trvání programu (h: min) ^(a)	Plná náplň	3:38	Typ spotřebiče	Built-in	
	1/2 náplň	2:48			
	1/4 náplň	2:48			
Akustický zvuk emise hluku (dB(A) re 1 pW) (režim odstředění)	74		Třída akustických emisí hluku	B	

Režim vypnuto (W)	0,50	Pohotovostní režim (W)	1,00
Odložený start (W) (je-li dostupný)	4,00	Síťový pohotovostní režim (W) (je-li dostupný)	N/A
Minimální doba trvání záruky nabízené dodavatelem: 24 měsíců			
Tento produkt byl navržen tak, aby uvolňoval stříbrné ionty během pracovního cyklu		Ne	
Dodatečné informace:			
Webový odkaz na web výrobce, kde jsou informace uvedené v bodě 9 přílohy II dle nařízení Komise (EU) 2019/2023 najdete na: www.philco.cz			

(a) pro program eco 40-60.

TECHNICKÉ INFORMACE

Technické informace se nachází na typovém štítku na vnitřní straně spotřebiče a na energetickém štítku. QR kód, na dodaném energetickém štítku, obsahuje odkaz na registraci spotřebiče v databázi EU Eprel.

INFORMACE O TESTOVÁNÍ

Dodané zařízení je v souladu s EcoDesignem a EN 60456:2016/A11:2020; CLC/TS 50707; CLC/TS 50677; IEC TR 62617:2015. Požadavky na přístup vzduchu pro správný provoz přístroje, minimální vzdálenost od zdi a rozměry přístroje, jsou součástí tohoto návodu. V případě dalších dotazů se obraťte na výrobce.

PÉČE O ZÁKAZNÍKA A SERVIS

Vždy používejte pouze originální náhradní díly.

Označení modelu a sériové číslo naleznete na typovém štítku. Polohu typového štítku je možné změnit bez předchozího upozornění.

Originální náhradní díly pro některé konkrétní komponenty jsou k dispozici minimálně 7 nebo 10 let. Závísí to na typu komponentu a na uvedení posledního spotřebiče daného modelu na trh.

Při kontaktování našeho autorizovaného servisu mějte k dispozici modelové označení, sériové číslo a popis závady.

Pro stažení dokumentů navštivte www.philco.cz.

Pro nahlášení závady a získání dalších servisních informací navštivte <https://philco.cz/podpora-a-servis>.

Změny vyhrazeny bez předchozího upozornění.

POKYNY A INFORMACE O LIKVIDACI POUŽITÝCH BALENÍ MATERIÁLŮ

Obalové materiály zlikvidujte na veřejném místě pro likvidaci odpadu.

LIKVIDACE POUŽITÝCH ELEKTRICKÝCH A ELEKTRONICKÝCH SPOTŘEBIČŮ



Význam symbolu na výrobku, jeho příslušenství nebo obalu znamená, že s tímto výrobkem nesmí být zacházeno jako s domovním odpadem. Tento výrobek zlikviduje na příslušném sběrném místě pro recyklaci odpadu z elektrických a elektronických zařízení. Popřípadě je možné v některých státech Evropské unie nebo jiných evropských státech vrátit své výrobky místnímu prodejci, v případě koupě obdobného nového výrobku. Správná likvidace tohoto výrobku pomůže ušetřit cenné přírodní zdroje a pomoci při prevenci případného negativního vlivu na životní prostředí a lidské zdraví, ke kterému by mohlo dojít v důsledku nesprávné likvidace odpadu. Podrobnější informace získáte od místního úřadu nebo v nejbližším středisku pro sběr odpadu. Nesprávná likvidace tohoto typu odpadu může podléhat vnitrostátním předpisům o pokutách.

Pro podnikatelské subjekty v Evropské unii

Chcete-li zlikvidovat elektrické nebo elektronické zařízení, vyžádejte si potřebné informace od svého prodejce nebo dodavatele.

Likvidace v ostatních státech mimo Evropskou unii

Chcete-li zlikvidovat tento výrobek, vyžádejte si potřebné informace o správném způsobu likvidace od místních úřadů nebo svého prodejce.



Tento výrobek splňuje všechny základní požadavky nařízení EU, které se na něj vztahují.

Změny v textu, designu a technických údajích se mohou vyskytnout bez předchozího upozornění a vyhrazujeme si právo provést tyto změny.

Originál tohoto návodu k obsluze je v českém jazyce.

Výrobce/Manufacturer:
Fast ČR, a.s.
U Sanitasy 1621
Říčany 251 01, CZECH REPUBLIC

Distributor:
FAST PLUS, a.s.
Vlčie hrdlo 324/90
821 07 Bratislava, SLOVAKIA

PHILCO[®] 

**is pending or registered trademark of Electrolux Home
Products, Inc. and used under a license from Electrolux
Home Products, Inc**