

Bubnová sušička

NÁVOD K OBSLUZE

PHILCO



Famous for Quality the World Over

**PDCI 9 A KING
PDCI 10 A KING**

**Vážený zákazníku,
děkujeme, že jste si zakoupil výrobek značky PHILCO. Aby mohl váš spotřebič sloužit dobře, přečtěte si
všechny pokyny uvedené v tomto návodu k obsluze.**

OBSAH

| | |
|--|-----------|
| ČÁST 1: BEZPEČNOSTNÍ UPOZORNĚNÍ | 2 |
| Bezpečnostní pokyny | 2 |
| ČÁST 2: INSTALACE | 9 |
| Popis spotřebiče | 9 |
| Instalace | 10 |
| ČÁST 3: OBSLUHA | 12 |
| Rychlý start | 12 |
| Před každým sušením | 13 |
| Ovládací panel | 14 |
| Funkce | 15 |
| Ikony na displeji | 17 |
| Programy | 18 |
| Tabulka programů sušení | 19 |
| Informace o spotřebě | 21 |
| ČÁST 4: ÚDRŽBA | 22 |
| Čištění a péče | 22 |
| Řešení problémů | 25 |
| Technické údaje | 27 |
| Informační list | 28 |

ČÁST 1: BEZPEČNOSTNÍ UPOZORNĚNÍ

■ Bezpečnostní pokyny



POZOR: RIZIKO POŽÁRU!

⚠ Varování!

Dodržujte všechny bezpečnostní pokyny. Zabráníte tak škodám na životě nebo majetku.

Použití

- Tato sušička prádla je určena k sušení vypraného prádla v domácnosti. Byla navržena výhradně pro použití v domácnosti, není vhodná pro komerční ani společné použití (např. několika rodinami v obytném domě).
- Používejte sušičku jen tak, jak je popsáno v tomto návodu k obsluze.
- Tento spotřebič je určen pouze pro použití v interiéru.
- Jakékoliv jiné použití se považuje za nesprávné a může mít za následek poškození majetku nebo dokonce zranění osob.
- Výrobce nepřebírá žádnou odpovědnost za škody způsobené nesprávným používáním.

Bezpečnostní instrukce

- Spotřebič odpovídá třídě ochrany I a můžete jej připojit jen ke správně nainstalované zástrčce s ochranným vodičem. Při připojování spotřebiče k elektrické síti se ujistěte, zda síťové napětí odpovídá parametrům na typovém štítku spotřebiče.
- Elektrická bezpečnost této sušičky je zaručena, pouze pokud je správně uzemněna. Je nezbytné, aby byl splněn tento standardní požadavek na bezpečnost. Pokud máte pochybnosti, nechte si elektroinstalaci v domácnosti zkontrolovat kvalifikovanému elektrikáři. Výrobce nenese odpovědnost za následky nedostatečného uzemnění (např. úraz elektrickým proudem).

Varování!

Nebezpečí úrazu elektrickým proudem

- Před připojením sušičky se ujistěte, zda se parametry na typovém štítku (hodnota pojistky, napětí a frekvence) shodují s napájením v síti. V případě jakýchkoliv pochybností kontaktujte kvalifikovaného elektrikáře.
- Elektrická bezpečnost této sušičky je zaručena, pouze pokud je správně uzemněna. Je nezbytné, aby byl splněn tento standardní požadavek na bezpečnost. Pokud máte pochybnosti, nechte si elektroinstalaci v domácnosti zkontrolovat kvalifikovanému elektrikáři. Výrobce nenese odpovědnost za následky nedostatečného uzemnění (např. úraz elektrickým proudem).
- Při odpojování nikdy netahejte za kabel. Vždy odpojujte tahem za zástrčku.
- Zástrčku nepřipojujte ani neodpojujte mokřýma rukama.

- Neohýbejte, nekrúťte ani jinak nepoškozujte napájecí kabel a zástrčku.
- Pokud je napájecí kabel poškozen, musí ho vyměnit výrobce, jeho servisní technik nebo podobně kvalifikovaná osoba.
- Varování: Spotřebič nepřipojujte přes externí spínací zařízení, jako je například časovač, ani ho nepřipojujte k okruhu, který je pravidelně dálkově zapínán a vypínán.
- Nepřipojujte spotřebič k elektrické síti pomocí prodlužovacího kabelu nebo síťového adaptéru.
- Ponechte volný přístup k zástrčce, abyste mohli spotřebič v případě potřeby odpojit.
- Pokud se Vám zdá, že teplota spotřebiče je velmi vysoká, okamžitě spotřebič odpojte od síťového napájení.

Nebezpečí poranění

- Spotřebič nesmí být instalován za uzamykatelnými dveřmi, posuvnými dveřmi nebo dveřmi se závěsem na opačné straně, aby nebylo omezeno úplné otevření dveří sušičky.
- Spotřebič nerozebírejte ani svépomocí neopravujte.
- Neumísťujte spotřebič na pračku bez příslušné soupravy. (Pokud chcete spotřebič umístit na pračku, musíte si koupit soupravu, která to umožní. Instalaci musí provést výrobce, jeho servisní technik nebo podobně kvalifikovaná osoba.)
- Neopírejte se o otevřené dveře sušičky.
- Zkondenzovaná voda není pitná. Při konzumaci může způsobit zdravotní problémy u lidí i u zvířat.

Nebezpečí poškození

- Do spotřebiče nekládejte větší množství prádla, než jaké je uvedeno v tomto návodu k obsluze. Viz příslušná kapitola v návodu k obsluze.
- Sušičku nepoužívejte bez filtru ve dvířkách a dolního filtru.
- Před sušením prádlo rozmotejte.
- Nevystavujte spotřebič přímému slunečnímu záření.
- Neinstalujte spotřebič ve vlhkém prostředí.
- Při čištění a údržbě nezapomeňte vytáhnout síťovou zástrčku a vodu nestříkejte přímo spotřebič.
- Během běžného používání nebo údržby spotřebič nenaklánějte, ani nepřevracejte.



POZOR: RIZIKO POŽÁRU!

Nebezpečí výbuchu a požáru

- Nesušte prádlo s hořlavými látkami, např. petrolej nebo alkohol. V opačném případě může dojít k explozi.
- Spotřebič obsahuje ekologické, ale hořlavé chladivo R290. V blízkosti spotřebiče nepoužívejte otevřený oheň.
- Ve spotřebiči nesušte prádlo, které bylo čištěno průmyslovými chemikáliemi.
- Ve spotřebiči nesušte nevyprané prádlo.
- Prádlo, které bylo znečištěno kuchyňským olejem, acetonem, alkoholem, benzínem, petrolejem, odstraňovačem skvrn, terpentýnem, voskem a odstraňovači vosku, musí být před sušením umyto v horké vodě s větším množstvím saponátu.

- Předměty, jako pěnová guma (latexová pěna), sprchové čepice, nepromokavé textilie, výrobky z gumy a oděvy nebo polštáře opatřené podložkami z pěnové gumy, nesmíte sušit v této sušičce.
- Aviváže nebo podobné výrobky by se měly používat podle pokynů k použití aviváže.
- Prádlo znečištěné olejem se může samovolně vznítit, když je vystaveno zdroji tepla sušičky. Zahřátí oleje způsobí oxidační reakci, která vytváří teplo. Pokud teplo nemůže uniknout, může se prádlo dostatečně zahřát a vznítit se.
- Před vložením prádla vyjměte z kapes všechny předměty, například zapalovače a zápalky.
- Prádlo, které obsahuje rostlinný nebo kuchyňský olej nebo bylo kontaminováno výrobky pro péči o vlasy, musíte pro vložení do sušičky nejdříve umýt v horké vodě se saponátem.
- Varování: Nikdy nezastavujte sušičku před koncem cyklu sušení, pokud prádlo rychle nevyjmete a nerozložíte tak, aby se teplo rozptýlilo.
- Otvory nesmí být zakryté.
- Filtr čistěte po každém cyklu sušení.
- Okolo sušičky se nesmí nahromadit žmolky.

Bezpečnost dětí

- Tento spotřebič mohou používat děti od 8 let a osoby se sníženými fyzickými, smyslovými nebo mentálními schopnostmi nebo s nedostatkem zkušeností a znalostí, pokud jsou pod dozorem nebo byly poučeny o bezpečném používání spotřebiče a porozuměly případným rizikům. Děti si se spotřebičem nesmějí hrát. Čištění a údržbu nesmějí provádět děti bez dozoru.
- Děti musí být pod dozorem, aby si se spotřebičem nehrály.
- Děti mladší 3 let byste měli mít pod neustálým dozorem.
- Po použití vždy zavřete dvířka. Takto se vyhnete nebezpečí:
 1. že děti vylezou na sušičku, vlezou do ní, nebo v ní schovávají nějaké předměty,
 2. že do sušičky vlezou domácí zvířata nebo jiná malá zvířata.

Správná likvidace tohoto spotřebiče:



Toto označení znamená, že tento výrobek nesmí být zlikvidován společně s komunálním odpadem. Abyste zabránili možnému poškození životního prostředí nebo zdraví lidí nekontrolovanou likvidací odpadu, recyklujte opotřebovaný spotřebič zodpovědně. Recyklací podpoříte udržení přírodních zdrojů. Opotřebovaný spotřebič předejte na příslušném sběrném místě nebo kontaktujte prodejce, u kterého jste spotřebič koupili. Mohou tento výrobek předat k recyklaci, která je bezpečná pro životní prostředí.

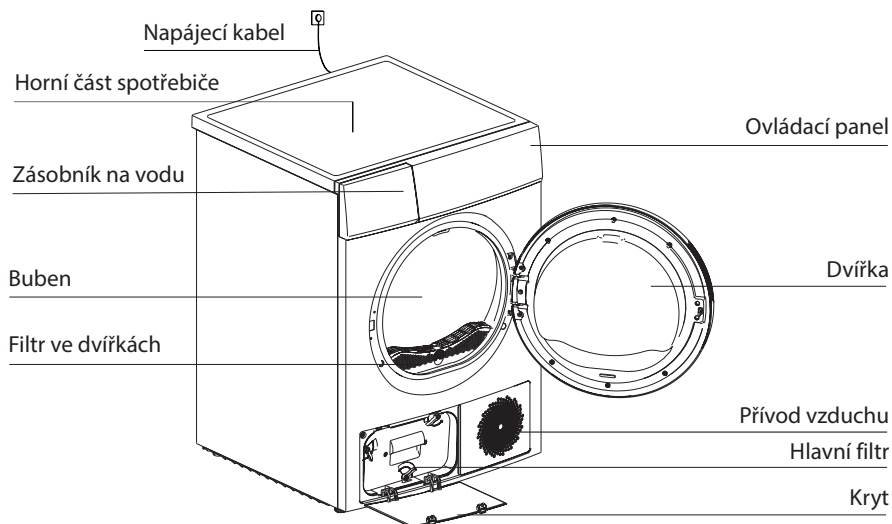
Likvidace obalového materiálu

- Obal spotřebiče je navržen tak, aby chránil spotřebič před poškozením během přepravy. Obalové materiály jsou ekologické a měly by se recyklovat. Recyklace obalů pomůže snížit použití surovin ve výrobním procesu a množství odpadu na skládkách.

| Model | Kapacita |
|----------------|-----------------|
| PDCI 9 A King | 9,0 kg |
| PDCI 10 A King | 10,0 kg |

ČÁST 2: INSTALACE

■ Popis spotřebiče



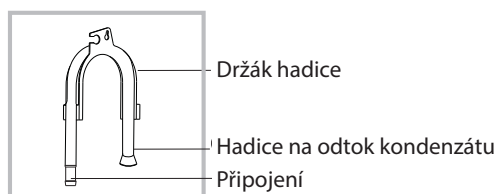
Poznámka!

- Spotřebič, který jste si koupili se může lišit od ilustrace.

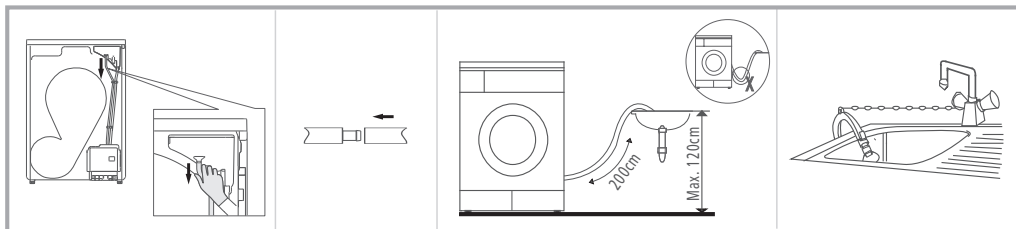
Příslušenství

Následující příslušenství obsahují jen některé modely.

Pokud vaše sušička obsahuje následující příslušenství, při instalaci postupujte podle níže uvedených pokynů.



■ Instalace



Vyjměte odtokovou hadici z krytu.

Připojte odtokovou hadici k vnější odtokové hadici.

Umístěte držák hadice na okraj umyvadla nebo vany.

Přeprava

Při přepravě a přemístění spotřebiče se pohybujte opatrně. Spotřebič uchopte za pevné části, dvířka při přemístění a přepravě nepoužívejte jako rukojeť. Pokud sušičku nelze přepravovat ve vzpřímené poloze, můžete ji naklonit na pravou stranu maximálně o 30°.

Nebezpečí poranění a poškození!

Nesprávné zacházení se spotřebičem může způsobit zranění.

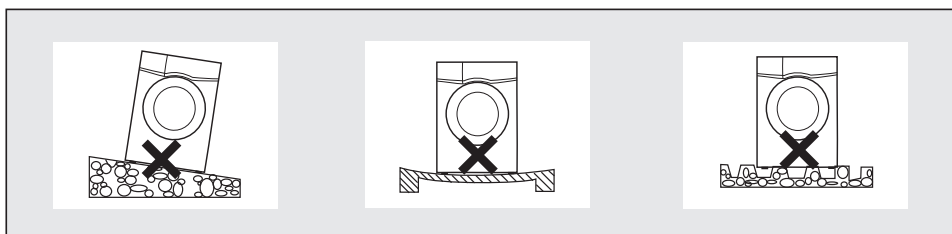
- Spotřebič je velmi těžký. Vždy ho přepravujte nebo přenášejte ve dvojici.
- Při přemísťování spotřebiče odstraňte všechny překážky, které by vám mohly překážet, např. otevřete dveře a odstraňte předměty ležící na podlaze.
- Nepoužívejte otevřená dvířka jako rukojeť.
- Před použitím spotřebiče odstraňte veškerý obalový materiál.
- Před prvním použitím sušičku zkontrolujte, zda nemá viditelné poškození. Poškozenou sušičku neinstalujte ani nepoužívejte.
- Neinstalujte sušičku v místnosti, kde hrozí nebezpečí mrazu. Při teplotách kolem bodu mrazu nemusí sušička správně fungovat. Pokud necháte zkondenzovanou vodu zamrznout v čerpadle a hadicích, hrozí trvalé poškození spotřebiče.

Umístění

⚠ Varování!

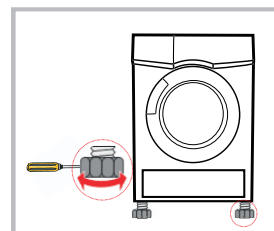
- Děti se mohou zamotat do fólie z balení, spolknout malé části a udusit se. Nenechte děti hrát si s obalovými materiály.
- Spotřebič neinstalujte za uzamykatelné dveře, posuvné dveře nebo dveře se závěsem na opačné straně než dvířka sušičky, aby nebylo omezeno úplné otevření dvířek sušičky.
- Pod sušičkou nesmí být umístěn koberec s hlubokým vlasem. Může způsobit nahromadění tepla, které by narušilo provoz spotřebiče.

1. Doporučujeme umístit sušičku v blízkosti pračky.
2. Neumísťujte tuto sušičku na pračku bez speciální soupravy. (Pokud chcete sušičku položit na pračku, kupte soupravu, která to umožňuje. Instalaci musí provést výrobce, jeho servisní technik nebo podobně kvalifikovaná osoba.)
3. Sušičku umísťete na čistém místě, kde se nehromadí nečistoty. Vzduch musí být schopen volně cirkulovat kolem spotřebiče. Nezakrývejte přední přívod vzduchu nebo mřížku sání vzduchu v zadní části spotřebiče.
4. Aby během používání sušička nevíbrovala a aby byla úroveň hluku minimální, umísťete sušičku na pevný a rovný povrch.
5. Nikdy neodstraňujte nožičky.



Vyrovnaní spotřebiče

Když je sušička na místě, pomocí vodováhy zkontrolujte, zda je vyrovnaná. Pokud ne, nastavte nožičky ručně nebo pomocí klíče.



Připojení k napájení

1. Zkontrolujte, zda je napětí v síti stejné jako parametry na výrobním štítku.
2. Nepřipojujte sušičku rozbočovači, univerzální vidlici nebo zásuvce, nepoužívejte adaptér ani prodlužovací kabely s více zásuvkami.

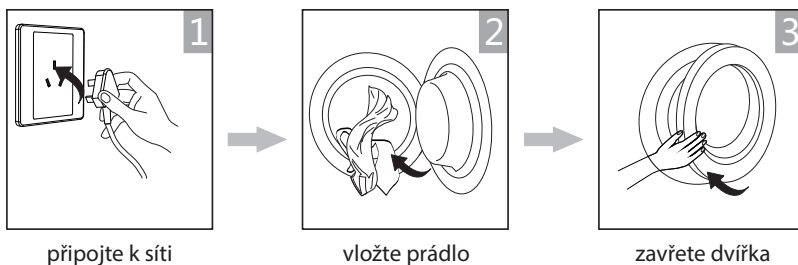
ČÁST 3: OBSLUHA

■ Rychlý start

Poznámka!

Před použitím se ujistěte, že je sušička správně nainstalovaná.

Před sušením



připojte k síti

vložte prádlo

zavřete dvířka

Sušení



zapněte spotřebič

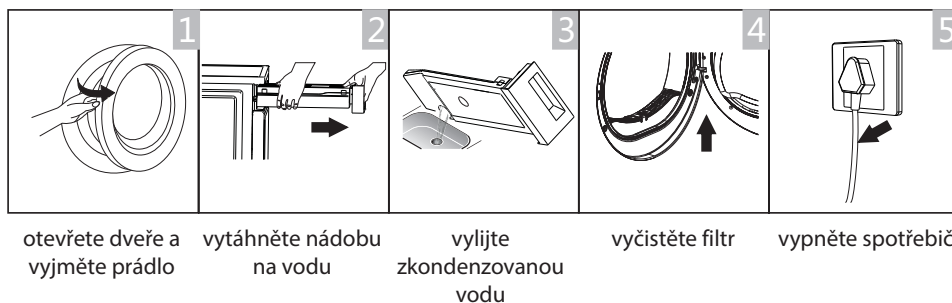
zvolte program

zvolte funkci
nebo předvolené
nastavení

spusťte cyklus
sušení

Po ukončení sušení

Po ukončení sušení uslyšíte zvukový signál a na displeji se zobrazí „0:00“.



otevřete dveře a
vyjměte prádlo

vytáhněte nádobu
na vodu

vylijte
zkondenzovanou
vodu

vyčistěte filtr

vypněte spotřebič

Poznámka!






- Pokud používáte zásuvku s vypínačem, stisknutím vypínače vypněte napájení.

■ Před každým sušením

Poznámka!

- Po přepravě nechte spotřebič stát 2 hodiny. Před prvním použitím vyčistěte vnitřek bubnu měkkou utěrkou.
 1. Vložte do bubnu několik čistých hadrů.
 2. Připojte napájení a stiskněte tlačítko (Zapnutí / Vypnutí).
 3. Zvolte program (Osvěžení) a stiskněte tlačítko (Start / Pauza).
 4. Po ukončení tohoto programu vyčistěte filtr ve dvířkách podle pokynů v části „Čištění a péče“.
 - Během sušení bude kompresor a voda generovat určitý hluk, který je zcela normální.
1. Před sušením prádlo v pračce důkladně odstředte. Vysoká rychlost odstřeďování zkracuje čas sušení a šetří energii.
 2. Pokud chcete dosáhnout rovnoměrný výsledek sušení roztrďte prádlo podle typu látky a zvolte vhodný program sušení.
 3. Před sušením zavřete zipy, odstraňte háčky a očka, zapněte knoflíky, zavažte opasky z látky atd.
 4. Vyjměte z kapes všechny předměty, například zapalovače a zápalky.
 5. Zašijte nebo odstraňte kostice z podprsenek.
 6. Zavřete povlaky na peřiny a povlaky na polštáře, abyste zabránili srolování malých předmětů v nich.
 7. Aby se bundy rovnoměrně vysušily nechte je otevřené a rozepněte všechny dlouhé zipy.
 8. Oblečení nesušte velmi dlouho, protože se velmi suché prádlo snadno pomačká.
 9. Nesušte předměty obsahující gumu nebo podobné elastické materiály.
 10. Udržujte prostor okolo sušičky čistý. Uhelny prach nebo mouka mohou způsobit explozi.
 11. Dvířka sušičky otvírejte až po ukončení programu, aby nedošlo k opaření horkou párou nebo popálení horkým bubnem.
 12. Po každém použití vyčistěte filtr na vlákna a vyprázdněte nádobu na vodu. Předjedete tak prodloužení doby sušení a zvýšení spotřeby energie.
 13. Nesušte chemicky čišťené oblečení.

Referenční hmotnost suchého oblečení (hmotnost na kus)

| | | | |
|---|--|---|--|
|  Svrtr (smíšené 800 g) |  Bunda (bavlna 800 g) |  Džínsy (800 g) |  Osuška (bavlna 900 g) |
|  Prostěradlo na jednu postel (bavlna 600 g) |  Pracovní oblečení (1120 g) |  Pyžamo (200 g) |  Košile (bavlna 300 g) |
|  Tričko (bavlna 180 g) |  Spodní prádlo (bavlna 70 g) |  Ponožky (smíšené 50 g) | |

Poznámka!

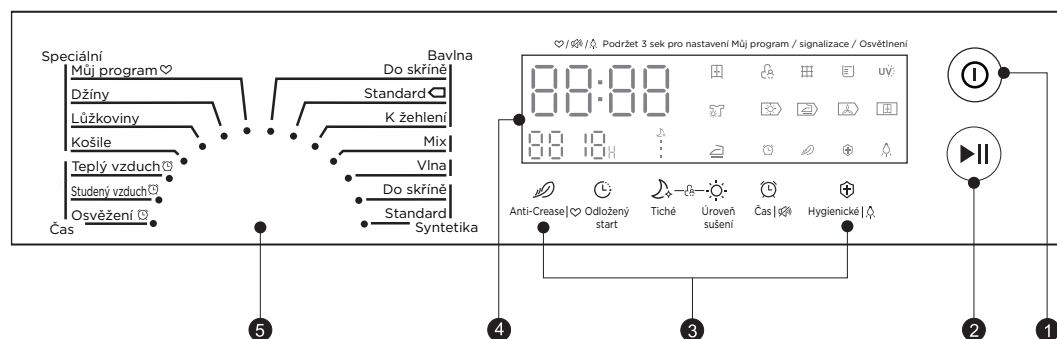
- Nevkládejte více prádla, než je předepsáno.
- Kapající mokré prádlo nesušte. Můžete poškodit sušičku.

V sušičce sušte pouze vlhké prádlo.

Symbole na oblečení:

- Vhodné pro sušení v sušičce.
- Normální sušení: Sušení je možné při standardním zatížení bubnu a teplotě 80 °C.
- Mírné sušení: Při sušení musíte být opatrní. Vyberte šetrný cyklus se sníženou teplotou.
- Nevhodné pro sušení v sušičce: Prádlo nevhodné pro sušení v sušičce.

■ Ovládací panel



1 Zapnutí / Vypnutí

Zapnutí nebo vypnutí spotřebiče.

2 Start / Pauza

Stisknutím tlačítka spustíte nebo pozastavíte cyklus sušení.

3 Možnosti

Tato tlačítka slouží k nastavení dodatečných funkcí.

4 Displej

Tento displej zobrazuje nastavení, odhadovaný zbývající čas a stavové zprávy sušičky.

5 Programy

Různé cykly sušičky lze zvolit dle potřeb uživatele, aby se zajistily efektivnější výsledky sušení.

■ Funkce

Anti-Crease

Anti-Crease

Na konci cyklu sušení je doba proti pomačkání 30 minut (předvolené) nebo 120 minut (volitelné). Tato funkce zabrání pomačkání prádla. Během fáze proti zmačkání je možné prádlo vyjmout ze sušičky. Tuto funkci mají všechny programy kromě (Studený vzduch), (Vlna) a (Osvěžení).

Odložený start

Odložený start

Tato funkce slouží k odložení spuštění programu sušení až o 24 hodin.

Když se spustí odložený program, na displeji se začne odpočítávat čas a blíká ikona odloženého startu.

1. Vložte prádlo a ujistěte se, že jsou dvířka sušičky zavřená.
 2. Stiskněte tlačítko (Zapnutí / Vypnutí), a pomocí voliče programů zvolte požadovaný program.
 3. Nyní můžete podle potřeby zvolit funkce (Anti-Crease) nebo (Signál).
 4. Stiskněte tlačítko (Odložený start).
 5. Opakovaným stisknutím tlačítka (Odložený start) zvolte požadovaný čas odložení.
 6. Po stisknutím tlačítka (Start / Pauza) se spustí cyklus sušení.
- Po uplynutí času odložení se cyklus sušení spustí automaticky.
7. Pokud opět stisknete tlačítko (Start / Pauza), funkce odložení se pozastaví.
 8. Pokud chcete funkci (Odložený start) zrušit, stiskněte tlačítko (Zapnutí / Vypnutí).

Tiché

Tiché

Rychlost otáčení bubny se sníží, snížila se tak hlučnost sušičky, ale prodlouží se doba sušení.

Úroveň sušení

Úroveň sušení

Úroveň vysušení prádla můžete upravit stisknutím tlačítka (Úroveň sušení).

Máte k dispozici čtyři stupně.

1. Funkci úrovně sušení je možné aktivovat jen před spuštěním programu.
2. Opakovaným stisknutím tlačítka (Úroveň sušení) zvýšíte stupeň vysušení.
3. Kromě programu (Bavlna k žehlení), (Vlna), (Teplý vzduch), (Studený vzduch) a (Osvěžení) lze všechny ostatní programy upravit pomocí funkce (Úroveň sušení).

Čas

Čas

Když je zvolený program (Teplý vzduch) nebo (Studený vzduch) nebo (Osvěžení), pomocí tlačítka (Čas) můžete upravit čas sušení v 10minutových krocích.

Hygienické

Hygienické

Po zvolení programu můžete podle potřeby zvolit i funkci (Hygienické). Tuto funkci zvolíte stisknutím tlačítka (Hygienické). Opětovným stisknutím tlačítka funkci deaktivujete. Po zvolení funkce (Hygienické) se prádlo během procesu sušení sterilizuje, díky čemuž je čistší a bezpečnější. Tuto funkci používejte velmi opatrně u tenkého nebo jemného prádla.

Dětský
zámek

Dětský zámek

1. Tento spotřebič je vybaven funkcí dětského zámku, která zabrání dětem v stisknutí tlačítek a náhodné volbě funkcí.
2. Během probíhajícího cyklu sušení, současným stisknutím tlačítka (Tiché) a (Úroveň sušení), na 3 sekundy spustíte funkci dětského zámku.
3. Když je funkce dětského zámku aktivována, na displeji se zobrazí ikona dětského zámku a všechna tlačítka jsou deaktivována, kromě tlačítka (Zapnutí / Vypnutí).
4. Pokud chcete funkci dětského zámku deaktivovat, stiskněte současně na 3 sekundy tlačítka (Tiché) a (Úroveň sucha).

Osvětlení

Osvětlení

Světlo bubnu bude svítit 1 minutu, když stisknete tlačítko, nebo 1 minutu, když jsou otevřena dvířka.

Můj
program

Můj program

Používá se k definování a uložení vašeho oblíbeného programu, který se často používá.

1. Zvolte požadovaný program a další funkce sušení.
2. Stiskněte a podržte tlačítko (Úroveň sušení) po dobu 3 sekund, dokud se neozve pípnutí a požadovaný program nebude uložen.
3. Otočte voličem programu do polohy (Můj program), poté můžete spustit svůj oblíbený program. Pokud chcete změnit nastavení (Můj program), opakujte kroky (1) a (2).
















Signalizace

Signalizace

Zapněte nebo vypněte signalizaci. Ve výchozím stavu je signalizace zapnutá. Když je zapnutá:

1. Sušička potvrdí stisknuté funkční tlačítko zvukem
2. Pokud během chodu sušičky otočíte programovým knoflíkem, zvukový signál uživateli připomene, že se jedná o neplatnou operaci.
3. Po dokončení programu sušení zazní zvukový signál.

■ Ikony na displeji

| | |
|---|--|
|  | Odložený start |
|  | Dětský zámek |
|  | Indikátor zbývajících času / chybové hlášení |
|  | Fáze cyklu sušení |
|  | Vyčištění filtrů (Varování) |
|  | Prázdná nádoba na vodu (Varování) |
|  | Úroveň sušení |
|  | Osvětlení |
|  | Signál |
|  | Anti-Crease |
|  | Můj program |
|  | Tiché |
|  | Hygienické |
|  | Čas |
|  | UV |

■ Programy

Volič programu

1. Když se rozsvítí LED displej, otáčením voliče programu zvolte požadovaný program.
2. Zvolte doplňkové funkce (odložený start), (Čas), (Úroveň sušení), (Anti-Crease) nebo (Hygienické).
3. Stiskněte tlačítko (Start / Pauza).
4. Po ukončení programu stiskněte tlačítko (Zapnutí / Vypnutí).

Spuštění programu

Po spuštění programu se buben začne otáčet. LED indikátor fáze cyklu se rozsvítí a na displeji se zobrazí zbývající čas programu.

Ukončení programu

1. Po ukončení programu se buben přestane otáčet. Na displeji se zobrazí „0:00“, a rozsvítí se LED indikátory fáze sušení s indikátorem „End“. Pokud nevyjmete prádlo, sušička spustí funkci (Anti-Crease). Po vyjmutí prádla stisknutím tlačítka (Zapnutí / Vypnutí) vypněte spotřebič a odpojte zástrčku od zásuvky.
2. Pokud se během sušení spotřebič neočekávaně zastaví, nebo se na sušičce zobrazí chybový kód, pokuste se vyřešit problém podle části „Řešení problémů“.

PDCI 9 A KING

| Program | | Maximální náplň | Použití / Vlastnosti | Odložený start | Čas |
|-----------|----------------|-----------------|--|----------------|-----|
| Bavlna | Do skříně | 9,0 kg | Na jedno- nebo vícevrstvé bavlněné prádlo, které se má úplně vysušit pro uskladnění. | ANO | NE |
| | Standard ☐ | | | | |
| | Na žehlení | | Na jednovrstvé bavlněné prádlo, která zůstane vlhké pro žehlení. | | |
| Mix | | 3,5 kg | Na směsové tkaniny z bavlny a syntetiky. | ANO | NE |
| Syntetik | Do skříně | 3,5 kg | Na hrubé nebo vícevrstvé syntetické tkaniny, které chcete úplně vysušit. | ANO | NE |
| | Standard | | Na sušení tenkého syntetického textilu, který se nežehlí, například košile, dětské plátěnky nebo ponožky. | | |
| Vlna | | 1,0 kg | Na vlněné oblečení, které lze prát v pračce. | ANO | ANO |
| Speciální | Můj program | - | Definování a uložení vašeho oblíbeného programu. | ANO | - |
| | Džínsy | 4,5 kg | Na sušení džínů nebo oblečení pro volný čas, které se v pračce odstřeďuje vysokou rychlostí. | ANO | NE |
| | Ložní prádlo | 4,5 kg | Na sušení ložního prádla nebo podobných velkých předmětů. | | |
| | Košile | 1,0 kg | Na prádlo, například košile a halenky, které jsou nemačkávé, a nemusí se žehlit. Oblečení vložte volně do sušičky. Po zaschnutí ho rychle vyjměte a zavěste na ramínko na šaty. | | |
| Čas | Teplý vzduch | - | Na sušení jednotlivých kusů oblečení nebo na dokončení procesu sušení vícevrstvých látek s různou reakcí na sušení, například bundy, polštáře nebo objemné předměty. 10 až 120 minut (v 10minutových krocích). | ANO | ANO |
| | Chladný vzduch | - | Na provzdušnění oblečení bez ohřívání. 10 min až 30 minut (v 10minutových krocích). | | |
| | Osvěžení | 1,0 kg | Na osvěžení oděvů, které jste měli dlouhodobě uskladněny v uzavřeném prostoru nebo na odstranění zápachu. 20 až 150 minut (v 10minutových krocích). | | |

- Poznámka pro testovací ústavy:

☐ Testovací program pro energetické označování v souladu s nařízením 392/2012 / EU, měřený v souladu s normou EN 61121 a vhodný na sušení běžné náplně bavlny při jmenovité kapacitě.

PDCI 10 A KING

| Program | | Maximální náplň | Použití / Vlastnosti | Odložený start | Čas |
|-----------|----------------|-----------------|--|----------------|-----|
| Bavlna | Do skříně | 10,0 kg | Na jedno- nebo vícevrstvé bavlněné prádlo, které se má úplně vysušit pro uskladnění. | ANO | NE |
| | Standard ☐ | | | | |
| | Na žehlení | | Na jednovrstvé bavlněné prádlo, která zůstane vlhké pro žehlení. | | |
| Mix | | 4,0 kg | Na směsové tkaniny z bavlny a syntetiky. | ANO | NE |
| Syntetik | Do skříně | 4,0 kg | Na hrubé nebo vícevrstvé syntetické tkaniny, které chcete úplně vysušit. | ANO | NE |
| | Standard | | Na sušení tenkého syntetického textilu, který se nežehlí, například košile, dětské plátěnky nebo ponožky. | | |
| Vlna | | 1,0 kg | Na vlněné oblečení, které lze prát v pračce. | ANO | ANO |
| Speciální | Můj program | - | Definování a uložení vašeho oblíbeného programu. | ANO | - |
| | Džínsy | 5,0 kg | Na sušení džínů nebo oblečení pro volný čas, které se v pračce odstředují vysokou rychlostí. | ANO | NE |
| | Ložní prádlo | 5,0 kg | Na sušení ložního prádla nebo podobných velkých předmětů. | | |
| | Košile | 1,0 kg | Na prádlo, například košile a halenky, které jsou nemačkávé, a nemusí se žehlit. Oblečení vložte volně do sušičky. Po zaschnutí ho rychle vyjměte a zavěste na ramínko na šaty. | | |
| Čas | Teplý vzduch | - | Na sušení jednotlivých kusů oblečení nebo na dokončení procesu sušení vícevrstvých látek s různou reakcí na sušení, například bundy, polštáře nebo objemné předměty. 10 až 120 minut (v 10minutových krocích). | ANO | ANO |
| | Chladný vzduch | - | Na provzdušnění oblečení bez ohřívání. 10 min až 30 minut (v 10 minutových krocích). | | |
| | Osvěžení | 1,0 kg | Na osvěžení oděvů, které jste měli dlouhodobě uskladněny v uzavřeném prostoru nebo na odstranění zápachu. 20 až 150 minut (v 10minutových krocích). | | |

- Poznámka pro testovací ústavu:

☐ Testovací program pro energetické označování v souladu s nařízením 392/2012 / EU, měřený v souladu s normou EN 61121 a vhodný na sušení běžné náplně bavlny při jmenovité kapacitě.

■ Informace o spotřebě

| Model | Program | Kapacita | Rychlost odstředování / zbytková vlhkost | Čas sušení | Spotřeba energie |
|----------------|--------------------|----------|--|------------|------------------|
| PDCI 9 A KING | Bavlna standard | 9 kg | 1000 ot./min / 60% | 200 min | 1,59 kWh |
| | Bavlna standard | 4,5 kg | 1000 ot./min / 60% | 125 min | 0,88 kWh |
| | Syntetika standard | 3,5 kg | 800 ot./min / 40% | 75 min | 0,55 kWh |
| PDCI 10 A KING | Bavlna standard | 10 kg | 1000 ot./min / 60% | 210 min | 1,75 kWh |
| | Bavlna standard | 5 kg | 1000 ot./min / 60% | 150 min | 0,95 kWh |
| | Syntetika standard | 4 kg | 800 ot./min / 40% | 80 min | 0,60 kWh |

Poznámka!

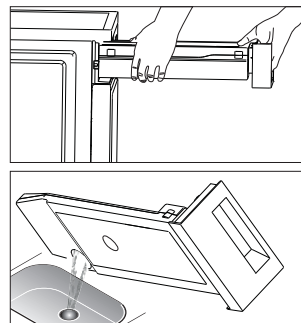
- Hrubé nebo vícevrstvé tkaniny, například bundy, není snadné vysušit. Raději zvolte program Bavlna do skříňe.
- Protože nerovný materiál, hrubé a vícevrstvé oblečení není snadné vysušit, musíte zvolit i vhodný čas sušení, pokud jsou některé jeho části po ukončení programu stále vlhké.
- ❶ Všechny údaje jsou měřeny v souladu s normou EN 61121.
Skutečná spotřeba se může lišit od hodnot uvedených v tabulce v závislosti na množství prádla, druhu látky, zbytkové vlhkosti a zvolených doplňkových funkcí.

ČÁST 4: ÚDRŽBA

■ Čištění a péče

Vyprázdnění nádoby na vodu

1. Vytáhněte a podržte nádobu na vodu dvěma rukama.
2. Nakloňte nádobu na vodu, vylijte zkondenzovanou vodu.
3. Vložte nádobu na vodu zpět.



Varování!

- Po každém použití nádobu na vodu vyprázdněte. Po úplném naplnění nádoby na vodu se program pozastaví a rozsvítí se ikona „E“. Po vyprázdnění nádoby sušičku opět spustíte stisknutím tlačítka (Start /Pauza).
- Zkondenzovanou vodu nepijte.
- Nepoužívejte sušičku bez nádoby na vodu.

Čištění filtrů

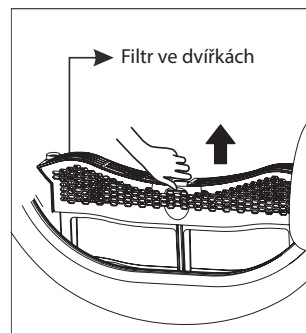
Tato sušička má filtr na zachycování prachu ve dvířkách a základní filtr před výměníkem tepla. Po každém cyklu nezapomeňte vyčistit filtr ve dvířkách. Základní filtr je třeba vyčistit po každém pátém programu.

Čištění filtru ve dvířkách

1. Otevřete dvířka.
2. Vyjměte filtr ve dvířkách.
3. Otevřete filtr a vyjměte žmolky. Můžete ho vyčistit i ve vodě.
4. Filtr ve dvířkách před opětovným vložením důkladně vysušte.

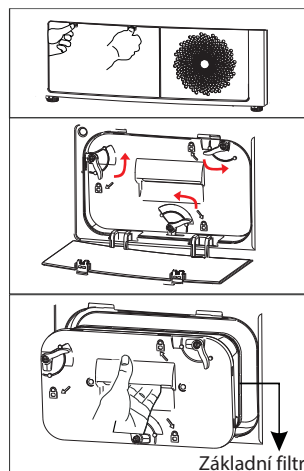
Poznámka!

- Při vkládání filtru dbejte na správnou polohu.



Vyčistěte základní filtr

1. Otevřete kryt.
2. Odjistěte tři zajišťovací prvky a uchopte rukojeť filtru.
3. Základní filtr vyjměte a vyčistěte ho. Pokud je na filtru velmi mnoho vláken, vyčistěte ho ve vodě. Před opětovným vložením filtr důkladně vysušte.
4. Vyčistěte gumové těsnění na filtru i na rukojeti.
5. Vložte filtr.
6. Zajistěte tři zajišťovací prvky a ujistěte se, že jsou ve správné poloze.
7. Zavřete kryt, dokud nezacvakne.



Poznámka!

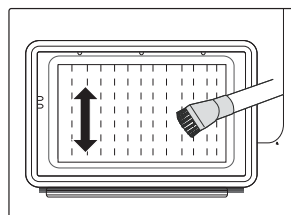
- Vlákna nahromaděná na filtru blokují cirkulaci vzduchu. Pokud nebudete filtr pravidelně čistit, zvýší se čas sušení a spotřeba energie.
- Před čištěním odpojte napájecí kabel!
- Nepoužívejte sušičku bez filtru!
- Základní filtr vyčistěte po každém pátém cyklu sušení, abyste zabránili hromadění vláken uvnitř sušičky.

Vyčistěte výměník tepla

Varování!

Nedotýkejte se výměníku tepla rukama, mohlo by se popálit.

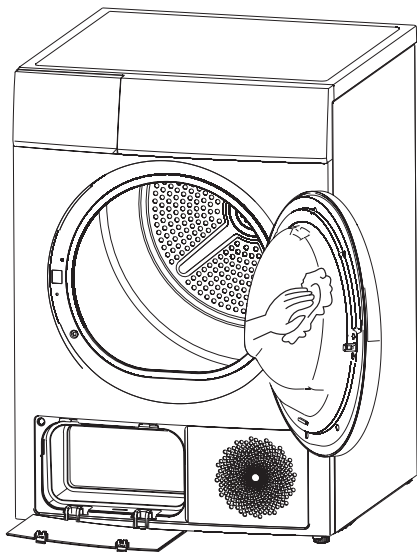
- Podle potřeby, přibližně jednou za 6 měsíců, odstraňte žmolky z výměníku tepla pomocí vysavače a prachového kartáče.
- Při čištění na výměník tepla netlačte. V opačném případě by se mohl výměník tepla poškodit. Sušička nebude správně pracovat, pokud jsou chladicí prvky poškozené nebo ohnuté.



Čištění sušičky

Varování!


- Před čištěním odpojte napájecí kabel!
- Sušičku čistěte utěrkou mírně navlhčenou v čisté vodě.
- Nepoužívejte rozpouštědla, abrazivní čističe, čističe skla ani univerzální čističe. Mohly by poškodit plastové povrchy a některé další části spotřebiče.
- Při čištění používejte rukavice.



- Připravte utěrku mírně navlhčenou v čisté vodě.
- Vyčistěte dvířka, hlavně jejich vnitřek.
- Vyčistěte těsnění kolem otvoru dvířek.
- Vyčistěte snímač vlhkosti uvnitř bubny.
- Vyjměte všechny filtry, vyčistěte těsnění a otvory na proudění vzduchu.
- Před spuštěním sušičky všechny části vysušte měkkým hadříkem.

■ Řešení problémů

Mnoho poruch, které se mohou vyskytnout při každodenním provozu, lze snadno odstranit. Ušetříte tak čas a peníze, protože nebude potřebný výjezd servisního technika. Následující informace vám pomohou zjistit příčinu poruchy a vyřešit ji.

| Zobrazení na displeji | Příčina | Řešení |
|--|--|---|
| "E32" | Porucha snímače vlhkosti | Pokud se vyskytne problém, obraťte se na místní servisní středisko. |
| "E33" | Porucha snímače teploty | |
| "E64" | Chyba komunikace s BLDC motorem | |
| "E82" | Chyba komunikace s PCB | |
|  "E1" | Porucha vodního čerpadla nebo porucha snímače hladiny vody | |
| | Zásobník vody plný | Vyprázdněte zásobník vody. |

Varování!

- Opravy může provádět pouze autorizovaný servisní technik.
- Pokud LED indikátor zobrazuje další výzvy a sušička nefunguje, kontaktujte servisní středisko.

Poznámka!

Než budete kontaktovat servisní středisko, zkontrolujte spotřebič podle těchto pokynů, možná se vám podaří problém vyřešit.

| Problém | Řešení |
|--|--|
| <ul style="list-style-type: none"> • Displej se nerozsvítil. | <ul style="list-style-type: none"> • Zkontrolujte, zda není přerušena dodávka elektrické energie. • Zkontrolujte, zda je spotřebič připojen k elektrické síti. • Zkontrolujte zvolený program. • Stlačte tlačítko (Zapnutí/Vypnutí). |
| <ul style="list-style-type: none"> • Svítí hlášení "E". | <ul style="list-style-type: none"> • Zkontrolujte nádobu na vodu. Pokud je plná, vylijte zkondenzovanou vodu a sušičku opět zapněte. • Pokud nádoba není plná, sušičku opět spusťte. • Pokud svítí ikona "E" i po provedení těchto dvou kroků, kontaktujte servisní středisko. |
| <ul style="list-style-type: none"> • Svítí hlášení "E". | <ul style="list-style-type: none"> • Vyčistěte základní filtr. |
| <ul style="list-style-type: none"> • Sušička se nespustila. | <ul style="list-style-type: none"> • Připojte sušičku k elektrické síti. • Zapněte sušičku. • Zkontrolujte, zda jsou dvířka zavřená. • Zkontrolujte, zda je zvolený program. • Stlačte tlačítko (Start / Pauza). |
| <ul style="list-style-type: none"> • Není dosaženo požadovaného stupně vysušení, nebo čas sušení je velmi dlouhý. | <ul style="list-style-type: none"> • Vyčistěte základní filtr a výměník tepla. • Vyprázdňte nádobu na vodu. • Zkontrolujte odtokovou hadici. • Zkontrolujte, zda je místo instalace vhodné. • Přívod vzduchu udržujte čistý. • Zvolte program s vyšší úrovní intenzity sušení nebo časový program. |
| <ul style="list-style-type: none"> • Je slyšet hučení. | <ul style="list-style-type: none"> • Zvuk během provozu kompresoru je zcela běžný a neznamená poruchu. |
| <ul style="list-style-type: none"> • Na konci programu se sušička vypne. | <ul style="list-style-type: none"> • Sušička se automaticky vypne z důvodu úspory energie. Toto není chyba, ale normální funkce. |



Varování!

Pokud sami nedokážete vyřešit problém a potřebujete pomoc:

- Stiskněte tlačítko (Zapnutí / Vypnutí).
- Odpojte spotřebič od elektrické sítě a kontaktujte servisní středisko.

■ Technické údaje

| Parametr \ Model | PDCI 9 A KING | PDCI 10 A KING |
|-------------------------|----------------------|----------------------|
| Rozměry (D x Š x V) | 595 x 675 x 845 (mm) | 595 x 675 x 845 (mm) |
| Okolní teplota | + 5°C ~ +35°C | + 5°C ~ +35°C |
| Jmenovitý vstupní výkon | 750 W | 750 W |
| Jmenovité napětí | 220 - 240 V~ | 220 - 240 V~ |
| Jmenovitá frekvence | 50 Hz | 50 Hz |
| Chladivo | R290 | R290 |
| Hmotnost produktu | 48 kg | 48 kg |
| Jmenovitá kapacita | 9,0 kg | 10,0 kg |
| GWP | 3 | 3 |
| CO ₂ - eq | 0,00 T | 0,00 T |
| Množství chladiva | 130 g | 130 g |

Obsahuje fluorované skleníkové plyny, na které se vztahuje Kjótský protokol.
Hermeticky uzavřené.

Poznámka!

- Jmenovitá kapacita je maximální množství prádla, které lze sušit najednou. Ujistěte se, zda oblečení určené k sušení, které je vloženo do spotřebiče, nepřekračuje jmenovitou kapacitu.
- Neumisťujte bubnovou sušičku do místnosti, kde hrozí nebezpečí mrazu. Při teplotách kolem bodu mrazu nemusí bubnová sušička fungovat správně.
- Existuje riziko poškození, pokud je zkondenzovaná voda ponechána v čerpadle, hadicích a/nebo zásobníku na zkondenzovanou vodu a zamrzne.

| | |
|--|-----------------|
| Model | PDCI 9 A KING |
| Jmenovitá kapacita | 9,0 kg |
| Typ sušičky | Kondenzační |
| Třída energetické účinnosti | A+++ |
| Roční spotřeba energie (AE _c) 1 | 193,0 kWh / rok |
| Automatika nebo bez automatiky | Automatika |
| Environmentální značka EU | N/A |
| Spotřeba energie standardního programu pro sušení bavlněného prádla | |
| Spotřeba energie standardního programu pro sušení bavlněného prádla při úplném a polovičním naplnění | 1,18 kWh |
| Spotřeba energie standardního programu pro sušení bavlněného prádla při úplném naplnění | 1,59 kWh |
| Spotřeba energie standardního programu pro sušení bavlněného prádla při částečném naplnění | 0,88 kWh |
| Spotřeba energie v režimu vypnutí (Po) | 0,5 W |
| Spotřeba energie v režimu ponechaného zapnutí (PI) | 0,8 W |
| Délka trvání režimu ponechání zapnutí | 10 minut |
| Délka trvání programu sušení bavlněného prádla | |
| Délka trvání programu sušení bavlněného prádla při úplném a polovičním naplnění | 157 minut |
| Délka trvání programu sušení bavlněného prádla při úplném naplnění | 200 minut |
| Délka trvání programu sušení bavlněného prádla při částečném naplnění | 125 minut |
| Třída účinnosti kondenzace A (nejvyšší účinnost) až G (nejnižší účinnost) | B |
| Průměrná účinnost kondenzace standardního programu sušení bavlněného prádla při úplném naplnění | 81% |
| Průměrná účinnost kondenzace standardního programu sušení bavlněného prádla při částečném naplnění | 81% |
| Úroveň akustického výkonu pro standardní program sušení bavlněného prádla při úplném a polovičním naplnění | 81% |
| Úroveň akustického výkonu pro standardní program sušení bavlněného prádla při úplném naplnění | 65 dB |

Poznámka:

- 1** Spotřeba energie za rok na základě 160 sušících cyklů standardního programu pro bavlnu při úplném a poloviční náplni. Skutečná spotřeba energie na cyklus závisí od používání spotřebiče. Program „Bavlna standard“ používaný při úplném a poloviční náplni je standardní program sušení, kterého se týkají informace na štítku a informačním listu. Tento program je vhodný pro sušení běžné mokré bavlněného prádla a je to nejefektivnější program z hlediska spotřeby energie pro bavlnu.

| | |
|--|-----------------|
| Model | PDCI 10 A KING |
| Jmenovitá kapacita | 10,0 kg |
| Typ sušičky | Kondenzační |
| Třída energetické účinnosti | A+++ |
| Roční spotřeba energie (AE _c) 1 | 210,6 kWh / rok |
| Automatika nebo bez automatiky | Automatika |
| Environmentální značka EU | N/A |
| Spotřeba energie standardního programu pro sušení bavlněného prádla | |
| Spotřeba energie standardního programu pro sušení bavlněného prádla při úplném a polovičním naplnění | 1,29 kWh |
| Spotřeba energie standardního programu pro sušení bavlněného prádla při úplném naplnění | 1,75 kWh |
| Spotřeba energie standardního programu pro sušení bavlněného prádla při částečném naplnění | 0,95 kWh |
| Spotřeba energie v režimu vypnutí (Po) | 0,5 W |
| Spotřeba energie v režimu ponechaného zapnutí (PI) | 0,8 W |
| Délka trvání režimu ponechání zapnutí | 10 minut |
| Délka trvání programu sušení bavlněného prádla | |
| Délka trvání programu sušení bavlněného prádla při úplném a polovičním naplnění | 184 minut |
| Délka trvání programu sušení bavlněného prádla při úplném naplnění | 230 minut |
| Délka trvání programu sušení bavlněného prádla při částečném naplnění | 150 minut |
| Třída účinnosti kondenzace A (nejvyšší účinnost) až G (nejnižší účinnost) | B |
| Průměrná účinnost kondenzace standardního programu sušení bavlněného prádla při úplném naplnění | 81% |
| Průměrná účinnost kondenzace standardního programu sušení bavlněného prádla při částečném naplnění | 81% |
| Úroveň akustického výkonu pro standardní program sušení bavlněného prádla při úplném a polovičním naplnění | 81% |
| Úroveň akustického výkonu pro standardní program sušení bavlněného prádla při úplném naplnění | 65 dB |

Poznámka:

- 1** Spotřeba energie za rok na základě 160 sušících cyklů standardního programu pro bavlnu při úplném a polovičním naplnění. Skutečná spotřeba energie na cyklus závisí od používání spotřebiče. Program „Bavlna standard“ používaný při úplném a polovičním naplnění je standardní program sušení, kterého se týkají informace na štítku a informačním listu. Tento program je vhodný pro sušení běžné mokré bavlněného prádla a je to nejefektivnější program z hlediska spotřeby energie pro bavlnu.

PÉČE O ZÁKAZNÍKA A SERVIS

Vždy používejte pouze originální náhradní díly.

Označení modelu a sériové číslo naleznete na typovém štítku. Polohu typového štítku je možné změnit bez předchozího upozornění.

Originální náhradní díly pro některé konkrétní komponenty jsou k dispozici minimálně 7 nebo 10 let. Závisí to na typu komponentu a na uvedení posledního spotřebiče daného modelu na trh.

Při kontaktování našeho autorizovaného servisu mějte k dispozici modelové označení, sériové číslo a popis závady.

Pro stažení dokumentů navštivte www.philco.cz.

Pro nahlášení závady a získání dalších servisních informací navštivte <https://philco.cz/podpora-a-servis>.

Změny vyhrazeny bez předchozího upozornění.

POKYNY A INFORMACE O LIKVIDACI POUŽITÝCH BALENÍ MATERIÁLŮ

Obalové materiály zlikvidujte na veřejném místě pro likvidaci odpadu.

LIKVIDACE POUŽITÝCH ELEKTRICKÝCH A ELEKTRONICKÝCH SPOTŘEBIČŮ



Význam symbolu na výrobku, jeho příslušenství nebo obalu znamená, že s tímto výrobkem nesmí být zacházeno jako s domovním odpadem. Tento výrobek zlikviduje na příslušném sběrném místě pro recyklaci odpadu z elektrických a elektronických zařízení. Popřípadě je možné v některých státech Evropské unie nebo jiných evropských státech vrátit své výrobky místnímu prodejci, v případě koupě obdobného nového výrobku. Správná likvidace tohoto výrobku pomůže ušetřit cenné přírodní zdroje a pomoci při prevenci případného negativního vlivu na životní prostředí a lidské zdraví, ke kterému by mohlo dojít v důsledku nesprávné likvidace odpadu. Podrobnější informace získáte od místního úřadu nebo v nejbližším středisku pro sběr odpadu. Nesprávná likvidace tohoto typu odpadu může podléhat vnitrostátním předpisům o pokutách.

Pro podnikatelské subjekty v Evropské unii

Chcete-li zlikvidovat elektrické nebo elektronické zařízení, vyžádejte si potřebné informace od svého prodejce nebo dodavatele.

Likvidace v ostatních státech mimo Evropskou unii

Chcete-li zlikvidovat tento výrobek, vyžádejte si potřebné informace o správném způsobu likvidace od místních úřadů nebo svého prodejce.



Tento výrobek splňuje všechny základní požadavky nařízení EU, které se na něj vztahují.

Změny v textu, designu a technických údajích se mohou vyskytnout bez předchozího upozornění a vyhrazujeme si právo provést tyto změny.

Výrobce/Manufacturer:
Fast ČR, a.s.
U Sanitasu 1621
Říčany 251 01, CZECH REPUBLIC

Distributor:
FAST PLUS, a.s.
Vlčie hrdlo 324/90
821 07 Bratislava, SLOVAKIA

PHILCO 

**is a registered trademark used under license from
Electrolux Home Products., Inc.**